

De Holland Rijnland Methode

dHRM

Stappenplan

Opgave 1: een nieuw fundament

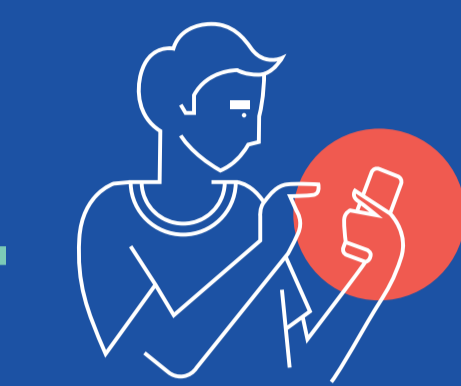


STAP 1 Kenniss = kracht

Om te komen tot een onderwijszorgcontinuüm, beginnen we met de basis. De kennis van professionals van gemeenten en schoolbesturen moet op orde. Zo is basiskennis vereist over integraal arrangeren en in het bijzonder ook extra kennis over wetgeving en de verantwoordelijkheden van onderwijs en zorg om creatieve combinaties van jeugdhulp, zorg en onderwijs te vormen. Kennis van de mogelijkheden die er wel degelijk zijn!

Handreiking integraal arrangeren

Om de kennis te verrijken heeft regio Holland Rijnland handreikingen gemaakt. De handreiking 'integraal arrangeren in complexe situaties' biedt bijvoorbeeld inzicht hoe professionals in complexe situaties passend individueel aanbod kunnen realiseren.



STAP 2 Vaste contactpersonen

Met name gespecialiseerde onderwijs scholen krijgen vaak te maken met kinderen die jeugdhulp nodig hebben. Er is daarom behoefte aan een duidelijke werkwijze met vaste contactpersonen die samenwerken met de zorgteams op de scholen en die bevoegd zijn om jeugdhulp snel in te zetten.

Profiel vaste contactpersoon

De regio Holland Rijnland ontwikkelde het document 'profiel voor de vaste contactpersoon gespecialiseerd onderwijs'. Hierin staat het beoogde profiel van een vaste contactpersoon. Schoolbesturen kunnen dit ook gebruiken om een juiste opdracht te geven aan zorgteams.

WEETJE: Gemeenten en samenwerkingsverbanden in Holland Rijnland zorgen voor trainingen en informatie die de kennis en vaardigheden vergroten.



STAP 3 Aanstellen van de multi-disciplinaire begeleider (onderwijs- en jeugdhulpbegeleider)

In zeer complexe situaties kan onduidelijkheid over de taak van onderwijs en jeugdhulp vertragend werken. Het gaat vaak om kwetsbare kinderen die specialistische hulp nodig hebben om eerste stappen te zetten op weg naar onderwijs. Bij voorkeur hulp van zo min mogelijk verschillende gezichten. Holland Rijnland pleit voor een professional die zowel onderwijsbevoegd als SKJ geregistreerd is.

Profielen professionals

Holland Rijnland heeft het profiel van deze professional beschreven in het document: Profiel voor een onderwijs- en jeugdhulpbegeleider. In de handreiking voor professionals uit stap 1 staat beschreven hoe scholen dit type professionals kunnen inzetten.

Opgave 2: de realisatie van groepsaanbod



STAP 4 Fundamentele keuzes maken

Het realiseren van nieuw aanbod begint bij het vormen van een gezamenlijke visie door gemeenten en onderwijs om samen het onderwijszorgcontinuüm vorm te geven. Samen keuzes maken die er toe leiden dat alle kinderen maximale onderwijskansen krijgen. Concreet betekent dit dat schoolbesturen en gemeenten starten met het vormen van een gemeenschappelijk standpunt ten aanzien van de ontwikkeling van groepsaanbod voor kinderen die vaak minder of niet op hun netvlies staan. In deze fase gaan de samenwerkingsverbanden in gesprek met hun schoolbesturen. Het belang van het nieuwe groepsaanbod moet daarbij hoog op de agenda staan. Bijvoorbeeld:

- + Aanbod waarbij onderwijsondersteuning op andere locaties plaatsvindt
- + Aanbod waarbij een school en jeugdhulpaanbieder samen een kleinschalig groepsarrangement organiseren. Hier wordt onderwijs en jeugdhulp geboden.

Factsheet 'Op weg'

Voor deze stap is de factsheet 'Op weg naar een onderwijszorgcontinuüm met nieuw groepsaanbod'. Deze beschrijft o.a. mogelijk actueel voorkomende standpunten. Standpunten die de totstandkoming van het benodigde aanbod verhinderen. En deze beschrijft het (gewenste) standpunt dat ruimte creëert voor het realiseren van nieuw aanbod.



STAP 5 Onderwijs op zorglocaties

Na de visie komt de praktijk. Nu is het aan de schoolbesturen en gemeenten om te zorgen dat onderwijs op zorglocaties wordt gegeven. Aanbod dat erop is gericht om zoveel mogelijk kinderen op weg te helpen naar onderwijs of een groepsarrangement (zie stap 6).

In deze stap werken we aan onderwijs op zorglocaties. Dus zorgen gemeenten en schoolbesturen dat er op zorglocaties, bovenop het zorgaanbod, ook onderwijs aangeboden wordt. De medewerkers van de zorglocaties krijgen bijvoorbeeld tips hoe ze de kinderen kunnen helpen om hun onderwijsvaardigheden bij te houden. Het betreft hier onderwijsondersteuning voor kinderen die op termijn wel (weer) naar regulier onderwijs kunnen.

Een vertegenwoordiging van gemeenten (beleidsmedewerkers verantwoordelijk voor jeugdhulp) bereidt met een vertegenwoordiging van samenwerkingsverbanden en schoolbesturen (beleidsmedewerkers belast met onderwijsondersteuning op zorglocaties) de organisatie alsmede de bekostiging van deze arrangementen voor. Het uitgangspunt is de gezamenlijke visie die in stap 4 is ingenomen.

Factsheet 'Zorglocaties'

De factsheet onderwijs op zorglocaties beschrijft de verantwoordelijkheid van schoolbesturen en gemeenten bij de realisatie van dit aanbod.



STAP 6 Kleinschalige groepsarrangementen op schoollocaties

In deze stap organiseren gemeenten en schoolbesturen onderwijszorgarrangementen voor kleine groepen met complexe problemen die behoefte hebben aan een stabiele combinatie van onderwijs en jeugdhulp voor langere tijd. Het gaat dus om onderwijs aan een vaste groep kinderen op een schoollocatie, waarbij leerkrachten, onderwijsassistenten en bijvoorbeeld pedagogisch medewerkers intensief samenwerken.

Schoolbesturen en gemeenten maken onderling afspraken over de kwaliteit van het aanbod. Voor de realisatie van groepsarrangementen zijn vanuit de gemeenten de beleidsmedewerkers met de portefeuille jeugdhulp verantwoordelijk en zijn vanuit het onderwijs de schoolbesturen verantwoordelijk (uitkomst stap 4).

Factsheet 'Arrangementen'

Voor deze stap kan de factsheet onderwijsarrangementen worden gebruikt. Deze beschrijft de verantwoordelijkheid van schoolbesturen en gemeenten. Het biedt ook handvatten voor beleidsmedewerkers bij het ontwerpen van dit aanbod.

Deelnemers dHRM

Hanneke van Noort
PROJECTLEIDER

Dick Hattenberg

Rich van den Berg

Dick Rasenberg

Floris Dekker

Ad de Swart

Marko Hermeler

Andries Hoekstra

Ingrid Vriezen



Stichting Samenwerkingsverband Passend Onderwijs Rijnstreek