

Community of Practice

'Positief jeugdbeleid en preventie'

Sterke basis en preventie



STERKE BASIS EN PREVENTIE
COMMUNITY OF PRACTICE 'POSITIEF JEUGDBELEID EN PREVENTIE'

NEDERLANDS JEUGDINSTITUUT
MET ANDERE OGEN

Inleiding

De kinderopvang en de school¹ (primair en voortgezet onderwijs) vormen een belangrijk leefdomein voor kinderen en jongeren. Hier worden kinderen gestimuleerd hun talenten te ontwikkelen op cognitief, sociaal, emotioneel, creatief, sportief en psychisch vlak. Om die ontwikkeling optimale kansen te geven is een positief pedagogisch klimaat nodig, waarin kinderen zich veilig, welkom en uitgedaagd voelen om te leren. Zo'n sterke pedagogische basis draagt tevens bij aan het voorkomen en indammen van (beginnende) problemen bij kinderen en jongeren.

Voor een sterk pedagogisch klimaat op school en een effectieve preventieve aanpak is het cruciaal dat er in en rondom de school wordt samengewerkt met kinderen, jongeren en ouders zelf, en met partners in de verschillende leefdomeinen (zoals kinder- en jongerenwerk, sportverenigingen en jeugdgezondheidszorg). Deze samenwerking is een complexe opgave. Het vraagt om het leggen van verbindingen tussen maatschappelijke voorzieningen en organisaties in het sociaal domein.

Achtergrond

Het belang om gezamenlijk te werken aan een sterke basis en preventie wordt maatschappelijk ondersteund. In passend onderwijs en het gemeentelijke jeugdbeleid wordt gezocht naar een verschuiving van (specialistisch) onderwijs en/of hulpverlening naar een meer preventieve aanpak. Dit is onderdeel van de beoogde transformatie na de stelselwijzigingen in (passend) onderwijs en jeugdhulp.

De afgelopen jaren is er veel geïnvesteerd in het terugdringen van tekorten in de jeugdhulp en de inzet van specialistische ondersteuning in de basisvoorzieningen. Hierbij reikt de

maatschappelijke opdracht van het onderwijs verder dan alleen 'goed onderwijs bieden'. Ook de thuissituatie van leerlingen, ontwikkelingsproblemen, zorg- en gezondheidsvraagstukken, en de ontwikkelingen in de wijk, het dorp of de stad waar de leerlingen opgroeien horen bij de maatschappelijke opdracht van het onderwijs.

In de [Verbeteraanpak Passend Onderwijs](#) worden maatregelen genomen om meer leerlingen zo passend mogelijke ondersteuning te geven. Aansluitend daarop wordt in de komende jaren meer inzet verwacht op de ontwikkeling richting inclusiever onderwijs, conform het [advies van de Onderwijsraad](#). Ontwikkelingen rondom het bevorderen van een sterke pedagogische basis, vroegsignalering en preventie kunnen daarbij niet achterblijven.

Community of Practice

In de Community of Practice 'Positief jeugdbeleid en preventie' stond de vraag centraal hoe de samenwerking rondom scholen en kinderopvang kan bijdragen aan het versterken van de basis en preventie. Met een groep experts, beleidsmakers en praktijkprofessionals zijn ervaringen en inzichten uit de praktijk besproken, en is nagedacht over de lessen die we hieruit kunnen trekken.

In deze publicatie beschrijven we de geleerde lessen, waarbij we de kennis uit de praktijk verbinden aan actuele wetenschappelijke inzichten. Daarbij reiken we handvatten aan ('handelingsperspectieven') die beleidsmakers binnen gemeenten en het onderwijs kunnen helpen om positief en preventief jeugdbeleid in en rondom scholen en kinderopvang vorm te geven.

¹ In het kader van de leesbaarheid wordt in de rest van de publicatie onder onderwijs/school ook de kinderopvang bedoeld. Tenzij het expliciet alleen over de kinderopvang of het onderwijs gaat.

1. Begripsverheldering

In beleidsstukken worden veel verschillende termen gebruikt om de pedagogische basis en preventie te duiden. Om een gezamenlijke visie en ambitie te kunnen bepalen, is het belangrijk om helderheid in taal te hebben. In de Community of Practice hebben we daarom stilgestaan bij ons begrip van de belangrijkste termen.

Pedagogische basis

De pedagogische kwaliteit in de leefomgeving van kinderen en jongeren (thuis, op school en de kinderopvang, in de vrije tijd en online), bepaalt grotendeels de mate waarin kinderen en jongeren gezond, veilig en kansrijk opgroeien. Ouders zijn primair verantwoordelijk voor de zorg, begeleiding en opvoeding van hun kinderen, maar in deze verantwoordelijkheid staan zij niet alleen. In een rijke opvoed- en opgroeiomgeving delen ouders hun opvoedtaak met medeopvoeders, zoals familieleden, vrienden, burens, geloofsgenoten, pedagogisch medewerkers, buurthuiswerkers, kinder- en jongerenwerkers, docenten, ouders van klasgenoten en sporttrainers. Als ouders en medeopvoeders gezamenlijk een bijdrage leveren aan de verantwoordelijkheden die horen bij de opvoeding, is de kans groter dat kinderen en jongeren zich positief ontwikkelen (De Winter, 2015; Kesselring, 2016).

Een sterke basis kenmerkt zich door de aanwezigheid van beschermende factoren die de kans op gezond, veilig en kansrijk opgroeien en opvoeden zo groot mogelijk maken (Ince, Van Yperen & Valkenstijn, 2018). Sociale binding, erkenning, waardering voor positief gedrag, steun van belangrijke volwassenen en voorzieningen in de omgeving van kinderen en jongeren zijn factoren die bijdragen aan een sterke pedagogische basis. De vraag is hoe we ervoor zorgen dat de pedagogische kwaliteit van de omgeving zodanig is dat kinderen en jongeren kunnen floreren (blijheid, een goede kwaliteit van leven, zingeving en betekenis), eigenwaarde

ontwikkelen (zelfacceptatie, zelfvertrouwen, autonomie, jezelf kunnen zijn) en veerkrachtig worden (herstel na een stressvolle gebeurtenis en omgaan met moeilijke situaties). De pedagogische kwaliteit wordt in belangrijke mate bepaald door de houding, vaardigheden en competenties van opvoeders en (informele en formele) medeopvoeders². Daarnaast speelt de emotionele en instrumentele steun die opvoeders ervaren door het uitwisselen van tips, informatie en feedback een belangrijke rol. (Hermanns, 2009; De Winter, 2015).

Positief jeugdbeleid

Met positief jeugdbeleid scheppen gemeenten voorwaarden die de pedagogische basis versterken. Hierbij wordt samen met ouders, medeopvoeders en professionals gekeken hoe zij samen kunnen werken aan een positief pedagogisch klimaat waarin kinderen en jongeren gezond, veilig en kansrijk kunnen opgroeien. Gemeenten en verschillende betrokken organisaties voeren het gesprek met ouders, medeopvoeders en professionals over opvoeding: welke uitdagingen brengt het opvoeden met zich mee, hoe ziet een gedeelde verantwoordelijkheid voor de opvoeding eruit en hoe kunnen partijen hiervoor het beste samenwerken?

Daarnaast is de gemeente structureel in gesprek met lokale partners over de pedagogische kwaliteit in algemene voorzieningen, zoals scholen, kinderopvang, kinder- en jongerenwerk en bibliotheken. Ook jaagt de gemeente de samenwerking tussen professionals in deze basisvoorzieningen aan.

Professionals in de kinderopvang en het onderwijs bieden kinderen een andere samenlevingsvorm met andere ontwikkelingsmogelijkheden dan thuis. Cognitieve ontwikkeling

² Met 'informele medeopvoeders' bedoelen we onder andere familieleden, vrienden, buurtgenoten, vrijwilligers en begeleiders van vrijetijdsactiviteiten. 'Formele medeopvoeders' zijn onder andere pedagogisch medewerkers, leraren, professionals in de jeugdgezondheidszorg, kinder- en jongerenwerkers, welzijnswerkers, opvoedondersteuners, medewerkers van lokale teams en jeugdhulpprofessionals.

is de specifieke kerntaak van school. Maar ook groepsinteracties en activiteiten zijn van invloed op de ontwikkeling en het welbevinden van kinderen en jongeren. De kinderopvang en het onderwijs zijn zich hiervan bewust en werken hier actief aan. De school geeft richting aan de invulling van positief jeugd beleid middels zijn visie op het pedagogisch klimaat in de school en een bredere opvatting van zijn kerntaak. In de praktijk krijgt dit invulling in het beleid over sociale veiligheid, cultuur, sport, talentontwikkeling en burgerschap, waarin de school vaak de samenwerking zoekt met andere organisaties. Op verschillende manieren draagt de school bij aan het gezond, veilig en kansrijk opgroeien van kinderen en jongeren.

Preventie

Een sterke pedagogische basis, die zich kenmerkt door de aanwezigheid van beschermende factoren, heeft een grote preventieve werking (Ince, Van Yperen & Valkenstijn, 2018). Preventie is echter niet het primaire doel van de pedagogische basis. Een sterke pedagogische basis zorgt ervoor dat alle kinderen gezond, veilig en kansrijk kunnen opgroeien, ongeacht etniciteit, religie, gender, huidskleur, sociaal-economische positie, geaardheid of een handicap of beperking.

Preventie richt zich op het voorkomen van problemen (in het geval van risico's) en het voorkomen van escalatie bij beginnende problemen. Het kan gaan om risico's en problemen in de leefomgeving van kinderen, zoals pestgedrag in de klas, armoede en polarisatie. En om factoren die betrekking hebben op kinderen en jongeren zelf, zoals een moeilijk temperament (prikkelbaar, rusteloos, dwars, druk, snel afgeleid), overgewicht of een zwakke taalontwikkeling. Om hier passend op te interveniëren kunnen erkende jeugdinterventies worden ingezet. Het doel van deze interventies is om op een planmatige en doelgerichte manier bedreiging of belemmering van de ontwikkeling van de betrokken kinderen en jongeren op te heffen of

te voorkomen (Bastiaanssen, Hamberg & Ince). Deze interventies moeten voorkomen dat problematiek verergert en dat het gebruik van zwaardere vormen van jeugdzorg nodig is.

Preventie kent drie niveaus:

- universele preventie, gericht op alle jeugdigen en hun opvoeders (bijv. een lesprogramma voor het aanleren van sociale, emotionele en morele kerncompetenties)
- selectieve preventie, gericht op groepen jeugdigen en opvoeders met een verhoogd risico op problemen (bijv. een online groepscursus voor jongeren met een ouder met psychische problemen of verslavingsproblemen)
- geïndiceerde preventie, gericht op individuele jeugdigen en opvoeders met een verhoogd risico op problemen, en op jeugdigen en opvoeders met een beginnend probleem (bijv. een cognitief-gedragstherapeutische interventie voor kinderen en jongeren met een negatief zelfbeeld)

De belangrijkste bijdragen van onderwijs, gemeenten en jeugdhulp aan preventie liggen op de volgende gebieden:

- ondersteunende preventieve programma's op alle niveaus van preventie
- vroegtijdig signaleren van belemmeringen in de ontwikkeling van jeugdigen
- voor ouders en jongeren de drempel verlagen om hulp te vragen en accepteren
- heldere ondersteuningsstructuur om problemen snel en effectief aan te pakken, in samenwerking met jeugdhulppartners en gericht op tijdig en snel inzetten van de meest passende onderwijsondersteuning en/of de meest passende hulp (licht of gespecialiseerd)

Deze bijdragen kunnen vorm krijgen in preventieve activiteiten die plaatsvinden in en om de school, al dan niet in samenwerking met welzijns- en jeugdhulppartners, jeugdgezondheidszorg en leerplicht. Ook kunnen er activiteiten in de wijk zijn waar de school naar toeleidt of aan bijdraagt.

2. Geleerde lessen in de Community of Practice

In deze Community of Practice stond de samenwerking in en rondom de school en kinderopvang centraal voor een sterk pedagogisch klimaat en een effectieve preventieve aanpak. In dit hoofdstuk beschrijven we de belangrijkste geleerde lessen en de praktijkervaringen die we hebben uitgewisseld.

De geleerde lessen zijn:

1. Breng samenwerkingspartners in kaart en bij elkaar
2. Breng vraagstukken in beeld
3. Ontwikkel een gezamenlijke visie en ambitie

Breng samenwerkingspartners in kaart en bij elkaar

Opgroeien en opvoeden in de hedendaagse samenleving is een complexe opgave. Als daar problemen bij komen, zoals armoede, discriminatie, mentale en fysieke gezondheidsproblemen of een echtscheiding, worden opgroeien en opvoeden nog complexer. Hiermee verworden ze tot 'wicked problems': complexe, grillig en veelzijdig problemen waar moeilijk grip op te krijgen is en die niet rechtlijnig volgens een bepaald stamien kunnen worden opgelost (Rittel & Webber, 1973).

Positief en preventief jeugdbeleid is ook complex omdat het vraagt om het leggen van verbindingen tussen maatschappelijke voorzieningen en organisaties in het sociaal domein. Zoals beschreven in het rapport *Met Andere Ogen* (Peeters, e.a.) hebben partijen elkaar

hard nodig om tot een aanpak en benadering te komen die passen bij de complexiteit van maatschappelijke vraagstukken. Preventie en positief jeugdbeleid vragen vanuit het gemeentelijke perspectief om het organiseren van samenwerkingsverbanden. Dit vraagt om kennis en overzicht van het lokale netwerk en om verbindende en organisatorische vaardigheden.

Gemeente als ideale verbinder

Een sterke pedagogische infrastructuur en effectieve preventie zijn alleen mogelijk als alle partijen die een bijdrage leveren aan het lokale opvoedkundig klimaat hun krachten bundelen. Zowel in beleid als in de praktijk. De gemeente is bij uitstek de partij die alle betrokkenen bij elkaar kan brengen, in de rol van aanjager, regiehouder en gastvrouw. Gemeenten hebben goed zicht op welzijnsinstellingen, zelforganisaties en vrijwilligersorganisaties, maar ook op onderwijs- en kinderopvangvoorzieningen. Dat maakt gemeenten tot een ideale verbinder. Gemeenten kunnen sleutelfiguren met elkaar in contact brengen, themabijeenkomsten organiseren of alle betrokkenen periodiek om tafel zetten. Het gaat hierbij om een constructieve dialoog en de totstandkoming en continuering van samenwerking. De gemeente heeft hierin vooral een faciliterende rol. Niet alle voorzieningen vallen immers onder dezelfde wettelijke kwaliteits- en financieringskaders.

De gemeente Gulpen-Wittem vervult zo'n rol als verbinder. Ze heeft 'knooppunten' ingericht: een overlegstructuur waarin partners structureel overleggen (zie kader).

Knooppuntenaanpak Zuid-Limburg

Gaby Lendi – beleidsadviseur onderwijs en jeugd, gemeente Gulpen-Wittem

Hoe ziet de knooppuntenaanpak in Zuid-Limburg eruit?

De knooppunten vormen een structuur waarin alle betrokkenen rondom een kind samenwerken, met als doel de ondersteuning integraal, oplossingsgericht en op maat te realiseren. Het knooppunt speelt een cruciale rol bij het (al dan niet) verlenen van extra ondersteuning. De betrokken partijen duiden en handelen samen, op de plek waar kinderen en jongeren zijn: in de kinderopvang en op school (van primair onderwijs tot en met het mbo, inclusief speciaal onderwijs). Zo maken we de verbinding tussen onderwijs, jeugd en zorg, met als doel de expertise die nodig is erbij te halen op de vindplaats. Die vindplaats is daarmee ook de plaats van handelen, wat voorkomt dat kinderen doorverwezen moeten worden.

De interprofessionele samenwerking tussen onderwijs en jeugdhulp betekent in de praktijk dat professionals, ouders en leerlingen met elkaar samen werken. Elke locatie richt met haar partners het knooppunt in en maakt afspraken over de samenstelling, frequentie en concrete werkafspraken. Per locatie wordt er gewerkt met structurele en incidentele partners in het knooppunt. De structurele kernpartners zijn de leerling en ouders, school, jeugdgezondheidszorg, gemeentelijke toegang of schoolmaatschappelijk werk, en voorschoolse voorzieningen. Incidentele kernpartners zijn onder andere leerplicht, het samenwerkingsverband passend onderwijs en zorgprofessionals.

In een knooppunt streven we naar snel en vroegtijdig signaleren van problemen, waarbij ouders zo vroeg mogelijk worden betrokken. Het kind en zijn omgeving vormen het uitgangspunt, en per situatie stellen we vast welke ketenpartners betrokken moeten zijn. Iedere professional

sluit aan met mandaat van zijn of haar organisatie, waardoor we tijdens het overleg de best passende aanpak of interventie kunnen kiezen. Daarbij streven we naar vaste contactpersonen voor elk knooppunt, voor snellere en betere onderlinge afstemming.

Wat maakt dat deze aanpak werkt?

Het knooppunt is een middel dat wordt ingezet om tot betere interprofessionele samenwerking te komen. In de basis werkt het omdat de structuur door iedere locatie op een soortgelijke manier wordt uitgevoerd, van voorschool tot aan het mbo. De knooppunten worden ook gebruikt om een doorgaande lijn te creëren tussen alle overgangsmomenten die een jeugdige tegenkomt. We zien dat daardoor ervaringen eerder met elkaar gedeeld worden en behouden blijven, ongeacht de overgang van het ene schoolniveau naar het andere. Ouders ervaren meer regie en nemen als vaste gesprekspartner deel aan het knooppunt. De vaste contactpersonen zorgen voor continuïteit en resulteren in korte lijnen, en goede onderlinge bereikbaarheid en beschikbaarheid. Men leert elkaars werkwijze en expertise steeds beter kennen, en dit komt ten goede aan de samenwerking. Doordat de ketenpartners die deelnemen aan een knooppunt ook het mandaat hebben om tot besluitvorming over te gaan, kunnen zij proactief en daadkrachtig handelen.

Hoe zie je deze werkende elementen terug in de praktijk?

In de praktijk zien we dat ten opzichte van de oude adviesstructuur ouders nu in een eerder stadium betrokken worden en gelijkwaardige gesprekspartners zijn. Hierdoor kunnen we preventiever handelen en eerder aansluiten bij de hulpvraag van ouders. Ouders hebben meer regie en zijn onderdeel van het gehele gesprekstraject. We praten met ouders over de ontwikkeling van hun kind en het systeem, in plaats van over de ouders en hun kind. Dit komt ten goede aan de samenwerking en de ondersteuning die ingezet kan worden.

Welke uitdagingen kom je tegen bij deze aanpak?

De grootste uitdaging is om iedereen op dezelfde wijze te laten werken. Als de knooppunten op iedere locatie geïmplementeerd zijn, is het van belang om te evalueren en de aanpak door te ontwikkelen. Continuïteit van de ketenpartners en de contactpersonen is van groot belang; veel (personele) wisselingen gaat ten koste van de samenwerking. Het echt leren kennen van elkaar en elkaars werkwijze is cruciaal om te komen tot een goed functionerend knooppunt.

Welk advies wil je andere gemeenten of regio's geven?

Start met een zorgstructuur waarin ouders actief betrokken en een vaste gesprekspartner zijn. De knooppunten zijn een manier waarop je dit kunt vormgeven.

Onafhankelijke procesbegeleider

Voor het waarborgen van continuïteit in de samenwerking tussen organisaties en met gemeenten is een coördinator nodig. Deze coördinator is de regisseur in de keten rond het (jonge) kind en gezin. Voor kinderen is de inzet en coördinatie van de multidisciplinaire keten essentieel, aangezien hun ontwikkelingen op verschillende gebieden sterk verweven zijn met elkaar. Gemeenten en samenwerkingspartners moeten daarom afspraken maken over goede en structurele samenwerking rond kinderen en gezinnen. De wijze van organiseren, en de verbinding met wijk- of gebiedsteams en andere partijen, kan per lokale situatie verschillen.

Maatschappelijke opgaven rond positief en preventief jeugdbeleid overstijgen de grenzen van organisaties, domeinen en gemeenten. Het samenhangend en op maat aanpakken van die opgaven vereist samenwerking. Niet alleen met partners uit het veld, maar ook binnen gemeenten. Dit betekent dat binnen gemeenten verkokering moet worden tegengegaan, door breder te denken dan het eigen beleidsterrein, meer in de keten en vanuit flexibel

ingerichte budgetten die de domeinen overstijgen. Gemeentelijke beleidsdomeinen worden meestal versnipperd aangestuurd. Dit bemoeilijkt samenhangende afspraken tussen het onderwijs, de jeugdhulp, het welzijn en het veiligheidsdomein.

Een onafhankelijke procesbegeleider kan hierbij ondersteunen. Een mooi voorbeeld is de 'stedelijk coördinator jonge kind' in Almere die wijkbijeenkomsten organiseert voor verschillende professionals (zie kader).

Stedelijk coördinator jonge kind – Almere

Annet Tuinstra – stedelijk coördinator jonge kind

Hoe ziet jullie aanpak eruit?

Vanuit welzijnsorganisatie De Schoor organiseer ik wijkbijeenkomsten over het jonge kind (0 tot 6 jaar). In Almere waren er al overleggen over 'passend onderwijs in de wijk', waarin alle scholen in een wijk samenwerken (bijvoorbeeld voor afstemming van hun ondersteuningsprofielen). De gemeente had behoefte aan een betere overdracht en doorgaande lijn van voorschool naar school. Daaruit ontstond het idee om ook wijkbijeenkomsten voor het jonge kind te organiseren. We hebben alle kinderopvangorganisaties uitgenodigd, de welzijnsorganisaties met eigen voorschoolse activiteiten, consultatiebureaus, opvoedadviseurs, logopedisten en andere zorgverleners die met jonge kinderen werken. En expliciet mensen op persoonlijke titel, zoals directeurs en intern begeleiders van scholen). Zo is een ruim netwerk ontstaan van professionals rond het jonge kind. Deze mensen ontmoeten elkaar tijdens twee of drie wijkbijeenkomsten per jaar. Het doel is om elkaar beter te leren kennen, zodat men elkaar vaker opzoekt met vragen of rond knelpunten.

Wat maakt dat deze aanpak werkt?

Omdat er verbinding ontstaat tussen voorschool, kinderopvang en scholen. Tijdens de wijkbijeenkomsten ervaren mensen een gevoel van urgentie: 'hier moet ik bij zijn'. We hebben bijvoorbeeld een digitaal systeem ontwikkeld, waar veel behoefte aan was. Dat zorgt voor meer betrokkenheid. Ook werken we vanuit persoonlijke behoeften, vanuit de vraag: 'waar loop je tegenaan in de wijk?' Deelnemers willen hun expertise vergroten, werken aan gezamenlijke preventie, en bouwen aan een wijknetwerk.

Hoe zie je deze werkende elementen terug in de praktijk?

Bijvoorbeeld rondom activiteiten over taal en taalontwikkeling. In Almere ligt het woordenschatniveau van kinderen onder het landelijke gemiddelde. We willen zo vroeg mogelijk met kinderen hieraan werken, en dus staat het thema centraal in de wijkbijeenkomsten jonge kind. Gezamenlijk hebben we al veel ondernomen rondom taalontwikkeling. Zo is er een inventarisatie gedaan van wat er op voorscholen, kinderdagverblijven en scholen gedaan wordt aan taalontwikkeling. Daaruit zijn aanbevelingen gekomen en is een gezamenlijke ambitie afgesproken. Voor het NT2-maatjesproject zijn mensen gecoacht als taalmaatje. En de lijn van school naar voorscholen rond taalontwikkelingsstoornissen is verbeterd.

De constructie van de wijkbijeenkomsten zet de mensen aan tafel die willen meedenken over het ontwikkelen van een goede doorgaande lijn en aanpak. Er is afstemming over inhoud en activiteiten, en voor initiatieven of overleg kan men gemakkelijk gebruikmaken van de structuur van de wijkbijeenkomsten.

Welke uitdagingen kom je tegen bij deze aanpak?

Het vergt een behoorlijke inzet, bijvoorbeeld om steeds de juiste mensen uit te nodigen. Je moet het netwerk goed kennen. Het gaat om bereikbaar en beschikbaar zijn om het netwerk te onderhouden en om aangesloten te blijven bij de behoeften van mensen. Het is echt een dagelijkse activiteit. Voor een grote gemeente als Almere zou het goed zijn om meerdere stedelijke coördinatoren te hebben.

Daarnaast zoek ik verbinding met beleidsmakers bij de gemeente. Het is belangrijk dat de gemeente weet wat er in het veld gebeurt en hoe er samengewerkt wordt. Soms komen er nieuwe initiatieven vanuit beleidsadviseurs van de gemeente, of vanuit landelijke aanpakken, die weinig aansluiten bij wat er al gebeurt. Dan had ik graag al in een eerder stadium meegedacht. Zo kan het landelijke programma over de 'eerste duizend dagen' mooi gekoppeld worden aan de wijkbijeenkomsten jonge kind, maar dat gebeurt nu nog niet. We gaan zeker proberen hierbij aan te haken.

Welk advies wil je andere gemeenten of regio's geven?

Kijk goed of er op andere niveaus al wijkbijeenkomsten zijn, en haak daarbij aan. Speel in op de behoeften en vraagstukken in de praktijk. Zoek verbanden waarmee mensen zich verbonden voelen, zoals de wijk, het stadsdeel, een doelgroep, groep scholen of groep kinderopvangorganisaties. En bak het thema goed af voor de onderlinge ontmoeting.

Breng vraagstukken in beeld

Een versterking van de pedagogische kwaliteit in de kinderopvang en het onderwijs vindt plaats vanuit aanvullende voorzieningen en de jeugdhulp, en de professionals die daar werken. Op die manier kan men gezamenlijk inspelen op vragen en behoeften van jeugd en ouders rond opvoeding, ontwikkeling, gezondheid en opgroeien. Daarbij moet de focus liggen op de meest voorkomende vragen of knelpunten. Die kunnen richtinggevend zijn voor het basisaanbod als het gaat om specifieke en effectieve vormen van preventie, vroeghulp en signalering. Breng daarom de meest voorkomende vragen en uitdagingen in kaart en bekijk de mogelijkheden om opvoeders, professionals en kinderen en jongeren zelf hierbij te ondersteunen. Stel alle betrokkenen in staat om optimaal te investeren in positief opvoeden, de brede ontwikkeling van talenten, en de bevordering van de gezondheid en een optimale schoolloopbaan voor ieder kind.

In de regio FoodValley worden op basis van data en andere informatiebronnen de belangrijkste vraagstukken in beeld gebracht. Deze worden besproken met alle relevante partners zoals scholen, samenwerkingsverbanden passend onderwijs, CJG's en gemeenten (zie kader).

Schoolpilots preventie – FoodValley

Monique Zeeman – beleidsadviseur jeugd en onderwijs, gemeente Ede

Hoe ziet jullie aanpak eruit?

In de regio FoodValley Jeugd werken zeven gemeenten en vijf samenwerkingsverbanden passend onderwijs samen om de aansluiting tussen jeugd en onderwijs te versterken. Dit doen we op verschillende manieren, bijvoorbeeld met een digitale matrix jeugd en onderwijs, de ontwikkeling van een gezamenlijke aanpak voor kinderen op het speciaal onderwijs, en de ontwikkeling van schoolpilots. Deze schoolpilots ontwikkelen we op basis van de data die we samen beschikbaar hebben. Door data te combineren kunnen we op schoolniveau zien waar extra aandacht wenselijk is, in de vorm van schoolpilots. We hebben inmiddels veel verschillende schoolpilots samen kunnen ontwikkelen waardoor we kinderen eerder en beter kunnen ondersteunen.

Wat maakt dat deze aanpak werkt?

We realiseren ons dat je in je eentje hard kan rennen, maar dat je samen verder komt. Dat is soms lastig met veel verschillende partijen, maar samen beschikken we wel over veel deskundigheid. Ten tweede hebben we de inkoop van de jeugdhulp samengebracht in de jeugdhulpregio FoodValley. Daarmee beschikken we samen over veel data rondom de jeugdhulp. Door deze data te koppelen aan de scholen krijgen we inzicht in waar veel jeugdhulp wordt afgenomen en waar niet. Samen met het samenwerkingsverband passend onderwijs, het CJG en de school maken we gezamenlijk de analyse om de data te verklaren en een gerichte aanpak te realiseren. Ten slotte hebben we enkele dragers die namens de verschillende sectoren bereid zijn om hun schouders eronder te zetten en net even harder te lopen.

Hoe zie je deze werkende elementen terug in de praktijk?

We zien dit terug in de schoolpilots. Op basis van 'harde' data en 'softe' informatie kijken we met de school, het samenwerkingsverband passend onderwijs, het CJG en de gemeente hoe we kinderen eerder en beter kunnen ondersteunen door samen te werken. Gezamenlijk bespreken we de data: wat zeggen die ons en welke analyse kunnen we maken? Daarbij leggen we niet vooraf formats op, maar kijken we bottom-up hoe het beter kan. Vervolgens maken we met behulp van die analyse een plan om te kijken wat bij de betreffende school en doelgroep het beste zou werken. Dit kan gaan om andere procesafspraken, maar ook om een ander aanbod. De school en de gekozen partners gaan daarmee aan de slag in de vorm van een schoolpilot. Gezamenlijk houden we vinger aan de pols om te kijken wat werkt en wat niet werkt. Doordat we deze schoolpilots realiseren binnen de verschillende gemeenten en samenwerkingsverbanden krijgen we diverse ervaringen. Deze ervaringen monitoren we regionaal, net als de data, met als doel om hiervan te leren.

Welke uitdagingen kom je tegen bij deze aanpak?

Ieder spreekt een andere taal en heeft zorgvuldig structuren opgebouwd die voor zijn of haar organisatie werken. Als de behoefte van het kind het uitgangspunt is, ga je dwars door alle structuren heen. Dat is soms lastig, maar maakt het ook mogelijk om met andere ogen naar een knelpunt te kijken. Hierdoor kom je samen tot andere oplossingen.

Welk advies wil je andere gemeenten of regio's geven?

Kijk welke informatie je al hebt; samen beschik je immers al over veel informatie. Onderzoek of je die bij elkaar kan brengen. Juist de diversiteit in deskundigheid zorgt ervoor dat je 'met andere ogen' gaat kijken. Bepaal vervolgens samen waar extra inzet

nodig is en ga het gesprek daarover aan. Realiseer je dat het maken van een goede analyse tijd kost. Reserveer een budget waarmee je kan innoveren en waarbij je niet vastzit aan bestaande financieringsstructuren. Neem altijd de behoefte van het kind als uitgangspunt; daarmee kom je makkelijker los van je eigen vertrouwde structuren.

Ook in de regio Noord-Kennemerland worden vraagstukken met alle relevante partners besproken. Hierbij is de [Preventiematrix verbinding onderwijs-jeugdhulp](#) als gesprekinstrument gebruikt (zie kader).

Preventieoverleg – Noord-Kennemerland

Sanne Kruijer, onderwijskundige samenwerkingsverband vo Noord-Kennemerland

Hoe ziet jullie aanpak eruit?

Scholen, het samenwerkingsverband en gemeenten maken allen inzichtelijk welke activiteiten zij op het gebied van preventie ondernemen. Op school, rondom de school en buiten de school. Zij brengen sleutelfiguren met elkaar in contact, zodat jongeren niet alleen op school van deze inzet profiteren, maar ook in hun vrije tijd (bv. via de sportvereniging of het jongerenwerk). Zo ontstaat één integrale aanpak. Hieraan vooraf ging een 'preventiematrixgesprek' op iedere school met het ondersteuningsteam en de partners, over de vraag: welke behoeften heeft de populatie, welke activiteiten zijn er al en wat kan beter of ontbreekt nog?

Wat maakt dat deze aanpak werkt?

Er is openheid vanuit alle partijen over het beleid en de activiteiten. Mensen zijn met elkaar verbonden op basis van een gedeelde urgentie. En de gesprekken vinden op de scholen plaats (dicht bij de jongeren) met een interdisciplinair team.

Hoe zie je deze werkende elementen terug in de praktijk?

Een van de scholen heeft jongeren met veel grensoverschrijdend gedrag (verwijdering, schorsing, politie). Er is nu een interdisciplinair team ingesteld (met een wijkagent, jeugd- en gezinscoach, jongerenwerker en stagebegeleider) om hier een antwoord op te bieden, en om te onderzoeken hoe dit voor toekomstige leerlingen voorkomen kan worden (een preventieve aanpak vanaf het eerste leerjaar).

Welke uitdagingen kom je tegen bij deze aanpak?

Een uitdaging is om vertrouwen te creëren, een belangrijke voorwaarde om samen te leren (zowel op uitvoerend niveau als op beleidsniveau). Daarnaast is het uitdagend om aandacht voor preventie en vrije tijd voldoende onder de aandacht te brengen, wetende dat gemeenten overbesteding op de jeugdhulp hebben.

Welk advies wil je andere gemeenten of regio's geven?

Bespreek vraagstukken van jongeren met elkaar en geef samen een preventieve aanpak vorm. Dus niet ieder vanuit zijn of haar eigen koker (onderwijs, samenwerkingsverband, openbare orde en veiligheid, jeugdhulpverlening, preventie, sport). Vaak is dit allemaal bij verschillende functionarissen betreft, terwijl het om dezelfde jongeren gaat. Samen bereik je veel meer.

Ontwikkel een gezamenlijke visie en ambitie

Om te komen tot heldere afspraken en resultaten is het belangrijk dat gemeenten, scholen en andere partners, zoals kinder- en jongerenwerk, een gedeelde visie en ambitie hebben ten aanzien van de pedagogische basis en preventie. Deze visie en ambitie vormen het vertrekpunt voor een verder te ontwikkelen aanpak of werkwijze. Het is hierbij van belang helder onderscheid te maken tussen de basis en preventie. Dit zorgt ervoor dat er focus ontstaat.

Voor het versterken van de basis kan het gaan over thema's als veiligheid, ontmoeting en gezondheid (mentaal, sociaal en fysiek). Bij preventie gaan partners op basis van data en ervaringen met elkaar in gesprek over problemen die spelen in en rondom de school. Op basis daarvan worden prioriteiten gesteld voor preventieve interventie. Het gaat dan bijvoorbeeld over pestgedrag, druk gedrag in de klas, polarisatie, of ongezonde eetgewoonten en overgewicht.

Zoals eerder gesteld, is de gemeente de aangewezen partij om als verbindende regisseur partners bij elkaar te brengen en deze gedeelde visie en ambitie te ontwikkelen. Het is hierbij van belang dat de partners elkaars perspectieven en belangen leren kennen (Wartna et al., 2012). Het helpt als er sprake is van een gedeeld urgentiegevoel: er moet iets veranderen of er moet iets worden opgelost (Ministerie van Economische Zaken, 2017). Het is hierbij van belang dat verschillende partners vanaf het begin betrokken zijn, zodat iedereen goed aangehaakt wordt en zich kan vinden in de gezamenlijke opdracht. Na het in kaart brengen van ieders perspectief en de gezamenlijke ambitie kan een gezamenlijke aanpak worden geformuleerd. Een *gezamenlijk* geformuleerde aanpak heeft een groter draagvlak en meer kans van slagen (Ministerie van Economische Zaken, 2017).

Integraal werken

Integrale kindcentra zijn bij uitstek samenwerkingsverbanden waarbij een gedeelde visie en ambitie het vertrekpunt zijn. Binnen deze kindcentra is sprake van een doorgaande ontwikkellijn. Hierbij werken (passende) kinderopvang, primair (passend) onderwijs, welzijnsorganisaties en jeugdhulpaanbieders nauw samen, vanuit een gedeelde visie ten aanzien van opgroeien en opvoeden. Er is sprake van een veelzijdige ondersteuning en talentontwikkeling dicht bij het kind. Deze vergaande integratie moet zorgen voor een inclusieve setting waar alle kinderen terecht moeten kunnen.

Uit recent onderzoek naar de kwaliteit van integrale kindcentra blijkt dat het belangrijk is om integrale kindcentra vorm te geven op basis van een omvattend concept waarin de maatschappelijke missie, pedagogische visie en het zorgbeleid in samenhang worden beschreven, en dat afgestemd is op de voorkeuren en behoeften van de lokale doelgroep. Dit concept moet herkenbaar zijn, als leidraad dienen voor interne professionaliseringsactiviteiten, worden gedragen binnen de hele organisatie, en de grondslag zijn voor samenwerking met externe partners (Leseman en Slot, 2020). Een mooi voorbeeld van een integraal kindcentrum waar vanuit een gedeelde visie en ambitie wordt gewerkt is KindCentrum Borgele (zie kader).

KindCentrum Borgele

Huub de Haan – algemeen directeur KindCentrum Borgele

Hoe ziet jullie kindcentrum eruit?

In KindCentrum Borgele bieden we een uniek aanbod. Vier organisaties – Borgloschool (basisonderwijs), De Linde (speciaal onderwijs), 't Lantaarntje (orthopedagogisch dagcentrum) en Partou (peuter-, kleuter- en buitenschoolse opvang) – werken complementair samen met als doel de maximale ontwikkeling van alle kinderen. Onze samenwerking heeft een duidelijke inhoudelijke meerwaarde: we nemen het kind en zijn ontwikkelbehoefte altijd als vertrekpunt. Als partners gaan we in het belang van onze kinderen over de bestaande grenzen heen.

In ons KindCentrum zijn kinderen zichzelf, omdat het een fijne en veilige plek is om te zijn en te groeien. Een plek waar je zelf invloed hebt en deel bent van een geheel. In ons KindCentrum zijn wij als medewerkers trots op het met plezier realiseren van maatwerk voor kinderen en hun ouders. We zijn betrokken en ervaren een gezamenlijke verantwoordelijkheid, waarbij ieders kwaliteiten tot hun recht komen. In ons KindCentrum worden wij gedreven door de overtuiging dat wij op deze wijze het verschil kunnen maken voor kinderen. We werken aanvullend, onderhouden korte lijnen en versterken elkaar op inhoud. Wij onderscheiden ons door de combinatie van onderwijs, opvang en zorg. De rode draad is een passend aanbod voor elk kind, een inclusieve omgeving en een weerspiegeling van de maatschappij.

Wat maakt dat deze aanpak werkt?

Wanneer we gasten ontvangen in het KindCentrum Borgele zeggen zij bijna altijd

na de rondleiding: 'je voelt dat hier iets bijzonders gedaan wordt'. Dat is het mooiste compliment dat we kunnen krijgen. Blijkbaar wordt de visie zoals we die samen opgesteld hebben en elke dag doorleven ook door derden gevoeld. We stellen elke dag het kind centraal en stellen ons op als één team met één doel: de ontwikkeling van het kind is leidend. Het belang van kinderen gaat voor individuele belangen van partners. We werken samen op basis van visie, en alle kennis, kunde, menskracht en faciliteiten stellen we ter beschikking van kinderen die hierom vragen, zonder de portemonnee te trekken. We hebben het over *onze* kinderen en *ons* KindCentrum. Een onafhankelijke algemeen directeur bewaakt dit, verbindt en regisseert. Medewerkers staan in de schijnwerpers en krijgen ruimte om te innoveren en hierbij ongebaande paden te bewandelen. Het management stelt zich faciliterend, ondersteunend en coachend op; fouten maken mag.

Hoe zie je deze werkende elementen terug in de praktijk?

Een mooi voorbeeld is onze gezamenlijke transitiecommissie. Hieraan nemen alle partners en het samenwerkingsverband deel. Onder onafhankelijk voorzitterschap van de algemeen directeur worden hier vragen van kinderen besproken die boven de kennis en kunde van een van de partners uitstijgen. Samen kijken we hoe we de vraag kunnen oppakken en maken we bindende afspraken. Uiteraard met gesloten beurs: in principe is alles wat beschikbaar is inzetbaar.

Welke uitdagingen kom je tegen bij deze aanpak?

Elke dag is talloze keren de visie aan de orde. Het steeds maar terugpakken op de visie, waarom we de dingen doen zoals we doen, is voorwaarde om zo te kunnen werken. Deze rol moet belegd worden, omdat men anders geneigd is toch snel naar oude waarden terug te gaan. Het vergt namelijk energie en is niet de weg van de minste weerstand.

Andere voorwaarden zijn het vinden van de tijd om dingen anders te doen, geld om een regisseur te benoemen, en bestuurlijke back-up en ruggengraat. De dingen die we doen passen niet een-op-een in het huidige bestel. Dat vergt zowel in de uitvoering als bij bestuurders lef en doorzettingsvermogen om ook bij tegenslagen de rug recht te houden.

Welk advies wil je andere gemeenten of regio's geven?

Zorg voor draagvlak op alle niveaus en communiceer, communiceer en communiceer. Het niet voldoende meenemen van alle partijen zorgt soms voor ongewenste vertraging en onbegrip. Doe ervaring op en laat je inspireren door anderen die al op weg zijn. Probeer niet te kopiëren, want er zijn vele goede voorbeelden die allemaal anders zijn. Betrek ouders op voorhand als partners in de ontwikkeling; het gaat uiteindelijk om hun kinderen. Als professionals zijn wij slechts passanten in het leven van hun kinderen. Bescheidenheid is op zijn plaats.

Vertrouwen in elkaars kunde en expertise

Gezamenlijke visievorming over het gewenste pedagogisch klimaat in en rond de school verbindt. Door de samenwerking tussen het onderwijs, partners uit de brede jeugdhulp, en ouders en jongeren, ervaart ieder dat verantwoordelijkheden rond casuïstiek worden gedeeld. Daardoor kan het vertrouwen in elkaars kunde en expertise groeien. Zo zien we dat bijvoorbeeld het jongerenwerk vaak structureel deel uitmaakt van de ondersteuningsstructuur van scholen, of dat dit een nadrukkelijke wens is. Het jongerenwerk wordt succesvol ingezet om de verschillende leefwerelden van jongeren positief te helpen verbinden. Jongerenwerk Op School in de gemeente Arnhem illustreert hoe het perspectief en de expertise van jongerenwerkers kunnen bijdragen aan een gedeelde pedagogische visie en ambitie (zie kader).

Jongerenwerk Op School – Arnhem

Tarik Hamdiui – projectleider en jongerenwerker AM-Supportteam (Arnhem)

Hoe ziet jullie aanpak eruit?

Jongerenwerk Op School (JOS) is erop gericht de school-, straat-, en thuiscultuur met elkaar te verbinden. Als jongerenwerkers zijn wij in en rond de school actief. We zetten ons op meerdere manieren in om de kansen van jongeren te vergroten, het pedagogische klimaat in de school te bevorderen, en afwijkend gedrag en uitval te voorkomen. Dit doen we door een aanspreekpunt te zijn en jongeren aan te spreken, door te signaleren, groepsactiviteiten te organiseren en individuele begeleiding te bieden. Verder bieden we advies en ondersteuning aan schoolpersoneel en bemiddelen we tussen school, ouders en jongeren. De jongerenwerkers zijn op vaste dagen in en rond de school actief om deze verschillende taken uit te voeren.

Wat maakt dat deze aanpak werkt?

Het grootste pluspunt is de wisselwerking tussen onderwijs en jongerenwerk. Hierdoor kunnen we signalen aan elkaar verbinden om zo een compleet beeld te krijgen van (groepen) jongeren. Wat wij op straat opvangen wordt gedeeld met school, en wat er op school gebeurt wordt gedeeld met de jongerenwerkers. We merken dat dit werkt. Doordat het onderwijs en het jongerenwerk verschillende disciplines zijn, vullen ze elkaar goed aan in de aanpak, wat uiteindelijk ten goede komt aan de ontwikkeling van de jongeren. Het jongerenwerk kan in veel gevallen bijvoorbeeld een coachende rol aannemen en de verbinding leggen met het thuisfront, terwijl het schoolpersoneel zich richt op het gedrag in de klas, verzuim en cijfers. Deze diversiteit in de aanpak helpt de jongeren uiteindelijk het best.

Daarnaast is het outreachend en preventief karakter van het jongerenwerk een aanvulling op de ondersteuning binnen de school. Het ondersteuningsteam van een school werkt voornamelijk vraaggericht en legt contact op het moment dat er al aanwijzingen zijn van problemen. Tegelijkertijd is het vaak zo dat jongeren niet uit zichzelf een hulpvraag stellen. Het jongerenwerk gaat laagdrempelig en preventief (voordat er problemen zijn) gesprekken aan met leerlingen om te horen wat er speelt, hoe het gaat en welke zorgen ze eventueel hebben. Hiermee worden zaken vroegtijdig opgepakt en hoeft het niet te escaleren waardoor bijvoorbeeld specialistische begeleiding nodig is.

Ook is een groot voordeel dat het jongerenwerk geen vast onderdeel vormt van het schoolsysteem en dus onafhankelijk is. Omdat voor sommige jongeren de school een bepaald imago heeft, en ze daardoor een drempel voelen om zaken met bijvoorbeeld de mentor te delen, is het fijn dat er iemand is die niet bij het schoolsysteem hoort met wie ze dingen kunnen delen. Het jongerenwerk kan een brug vormen naar de school of naar thuis als er zaken zijn die om meer vragen dan het jongerenwerk alleen aankan.

Hoe zie je deze werkende elementen terug in de praktijk?

Een jongen was in de wijk in de problemen terecht gekomen en had ruzie met een aantal andere jongeren. Dit mondde uit in een gevecht. Het jongerenwerk wist dit, maar de school niet. In dezelfde week is hij ook in de problemen gekomen op school. Hij liet gedrag zien dat niet te plaatsen was bij hem als persoon. Het jongerenwerk kon de afdelingscoördinator van de school vertellen wat er op straat was gebeurd, waardoor zijn gedrag op school beter te plaatsen was. Daardoor konden er gerichte oplossingen bedacht worden. Het jongerenwerk heeft zijn problemen op straat samen met hem opgelost, en de school heeft maatregelen getroffen voor zijn gedrag op school. Daarna is hij niet meer in de problemen gekomen.

In een ander voorbeeld had een meisje problemen in haar thuissituatie. Ze liet dit niet blijken, waardoor het niet werd gesignaleerd. Door het contact dat de jongerenwerker met de leerlingen heeft in de pauzes en tussenuren, bouwde hij een band op met het meisje en begon ze hem steeds meer te vertrouwen. Op een bepaald moment vroeg de jongerenwerker hoe het met haar ging, en gaf het meisje aan dat het thuis niet goed ging. Toen heeft er een gesprek plaatsgevonden over wat er speelde, is de jongerenwerker haar individueel gaan begeleiden en is ook de mentor betrokken. Uiteindelijk heeft de begeleiding geholpen in het omgaan met haar thuissituatie. Daardoor zijn ook haar schoolresultaten vooruit gegaan.

Welke uitdagingen kom je tegen bij deze aanpak?

De grootste uitdaging is het jongerenwerk goed laten aansluiten op het onderwijs. Als hier niet goed over wordt nagedacht, bestaat het risico dat het jongerenwerk te veel los komt te staan van het onderwijs en daarmee minder toegevoegde waarde heeft. Een andere uitdaging is de rolverdeling binnen de school. Het jongerenwerk is een nieuwe partij binnen de school en verstoort daarmee enigszins de verhoudingen die er al waren. Het jongerenwerk gaat zich bewegen op gebieden waar ook andere partijen een rol spelen. Zo speelt het ondersteuningsteam een belangrijke rol in de individuele begeleiding van jongeren, de veiligheidscoördinator en conciërges in het voorkomen van incidenten en mentoren bij het monitoren van de voortgang van hun leerlingen. Als er geen duidelijke rolverdeling is, kunnen het jongerenwerk en deze partijen in elkaars vaarwater gaan zitten en kan er frictie ontstaan. Ook begrijpt niet iedereen binnen de school de doelen en werkwijze van het jongerenwerk, waardoor onbegrip kan ontstaan. Het is belangrijk dat hier duidelijk over gecommuniceerd wordt naar alle partijen binnen de school, zodat er wederzijds begrip is voor ieders werkwijze.

Welk advies wil je andere gemeenten of regio's geven?

Het is belangrijk dat er bekendheid en draagvlak is bij alle lagen van de school voor de inzet van het jongerenwerk, en dat er duidelijke doelen, rollen en verantwoordelijkheden zijn. Daarnaast is het belangrijk dat de gemeente zorgt voor de juiste randvoorwaarden, zoals langdurige financiering en voldoende inzet. Het kost tijd voordat het effect van de samenwerking tussen jongerenwerk en onderwijs zichtbaar is. Hier moet ruimte voor zijn. Daarnaast is commitment van gemeente, onderwijs en jongerenwerk een belangrijke voorwaarde. Zij moeten de aanpak dragen en stappen zetten om de samenwerking succesvol te laten zijn. Het jongerenwerk kan het niet alleen en de school kan het niet alleen. En deze beide partijen kunnen het niet zonder de randvoorwaarden die de gemeente schept.

De waarde van preventie meetbaar en inzichtelijk maken

Veel gemeenten en aanbieders worstelen met vragen over de effectiviteit en het rendement van investeringen in de pedagogische basis en in preventie. Kan deze inzet ervoor zorgen dat de druk op de jeugdhulp afneemt? Zijn er onderzoeken die inzichtelijk maken dat een sterke basis en preventie werken?

De (preventieve) effecten van een sterke pedagogische basis laten zich moeilijk vangen in wetenschappelijk onderzoek. Causale verbanden zijn door de veelvoud van factoren moeilijk te leggen. Wel weten we dat er beschermende factoren zijn die de kans op gezond, veilig en kansrijk opgroeien en opvoeden zo groot mogelijk maken (Ince, Van Yperen & Valkenstijn, 2018). Sociale binding, erkenning, waardering voor positief gedrag, steun van belangrijke volwassenen en voorzieningen in de omgeving van kinderen en jongeren zijn factoren die bijdragen aan een sterke pedagogische basis.

Studies naar de effectiviteit van preventieve interventies laten zien dat preventieve interventies vaak een klein effect hebben. Dat is niet verkeerd, omdat die activiteiten vaak weinig intensief en goedkoop zijn en een groot bereik hebben (Tuenter, van den Berg & Bastiaanssen).

Preventie kan ook leiden tot een kostenbesparing, omdat minder kinderen en opvoeders intensievere jeugdzorg nodig hebben (Yperen & Bartelink, 2014). Het effect van preventie is in algemene zin lastig te bewijzen omdat het moeilijk is om effecten volledig toe te schrijven aan de preventiemaatregel en het effect pas over langere tijd zichtbaar wordt. Ook kunnen effecten zich manifesteren buiten het blikveld van de jeugdwet zoals jeugdgezondheidszorg, kinderopvang, onderwijs, arbeidstoeleiding en gezinsondersteuning.

Samenhang en commitment in uitvoering, beleid en bestuur

Voor het realiseren van positief jeugdbeleid en effectieve preventie is het commitment van invloedrijke personen noodzakelijk. Als het is gelukt om op lokaal niveau een gedeelde visie en koers te hebben voor het versterken van de pedagogische basis en preventie, is het zaak die koers met elkaar vast te houden. Dat vraagt om commitment aan die visie en koers in de uitvoering en op bestuurlijk en ambtelijk niveau. De uitwerking van dat commitment is dat bestuurders, managers, beleidsmakers en professionals volgens dezelfde principes werken. Blijvend wordt er gezocht naar de samenhang tussen inhoud en proces. Om dat commitment ook in langjarige projecten vast te houden, helpt het om steeds aandacht te hebben voor kortetermijnvragen, als wenselijke tussenstappen in het grotere veranderingsproces (Ministerie van Economische Zaken, 2017). Daarnaast is bestuurlijk draagvlak nodig om de aanpak te borgen op meerdere niveaus en in samenwerking met vele partijen (Haker, Hosper & Loenen, 2019).

Commitment betekent ook dat op bestuurlijk, ambtelijk en uitvoerend niveau transformationeel leiderschap wordt getoond. Dat geldt voor leerkrachten, andere (onderwijs)professionals, bestuurders, managers en beleidsmakers. Bij transformationeel leiderschap is er sprake van

een duidelijke visie en focus op een beter resultaat voor kinderen en jongeren, het aangaan en realiseren van samenwerkingen, de bereidheid om de eigen organisatie te veranderen en het inspireren en motiveren van de betrokkenen. Daarbij zoeken transformationele leiders naar de ruimte tussen de regels (van Yperen & Hageraats, 2018).

3. Handelingsperspectieven

In het voorgaande hoofdstuk zijn de geleerde lessen uit de Community of Practice Positief jeugdbeleid en preventie beschreven, geïllustreerd met voorbeelden en ervaringen uit de praktijk. Op basis van deze geleerde lessen beschrijven we in dit hoofdstuk enkele handelingsperspectieven die beleidsmakers binnen gemeenten en het onderwijs helpen om het pedagogisch klimaat en de preventieve aanpak in en rondom de school te versterken.

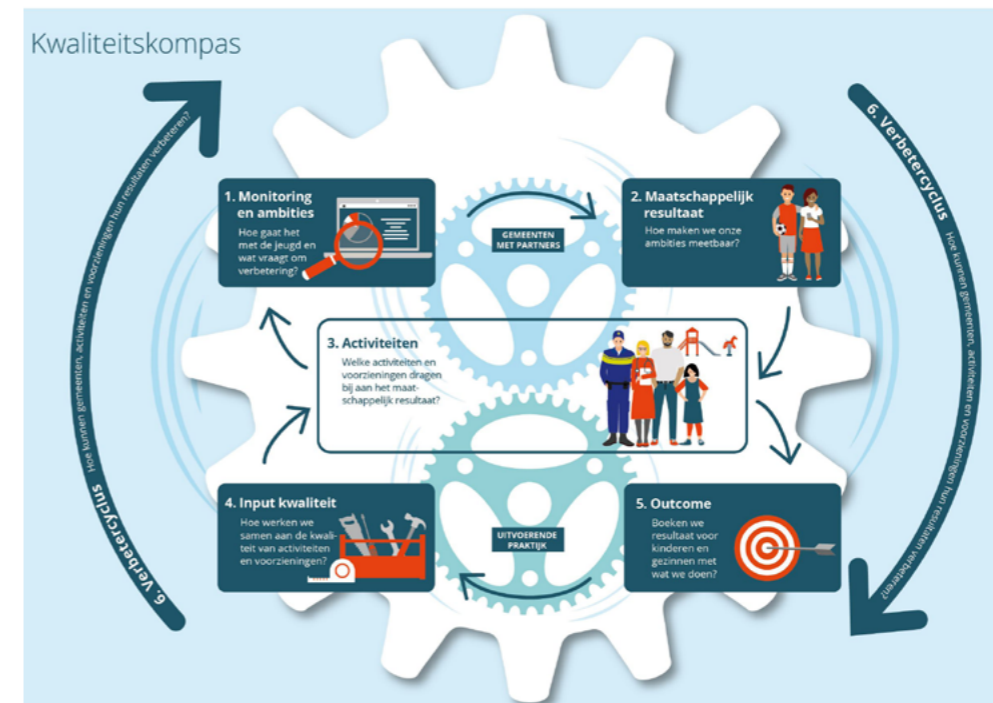
Breng een lerende beweging op gang

Bij een complex vraagstuk als (ondersteuning bij) opgroeien en opvoeden past een lerende (adaptieve) manier van werken. Hierbij worden verschillende oplossingsrichtingen geprobeerd, waarbij verschillende partijen worden betrokken, en wordt gebruikgemaakt van bestaande kennis. Er is ruimte om te experimenteren, succesvolle strategieën worden versterkt en uitgewerkt en veelbelovende ideeën worden adequaat geborgd. Het starten en eigen maken van een gezamenlijke lerende aanpak is geen gemakkelijke opgave. Het gaat immers om een (cultuur)verandering die zich uit in het doen en laten van alle betrokkenen. Om hier een start mee te maken, is het aan te raden om dit te doen vanuit een wijk of buurt, en om met kleine stappen te beginnen vanuit een urgent vraagstuk dat wordt gedeeld en gevoeld door de inwoners en partners in de wijk.

Werk aan kwaliteit

Kwaliteitskompas

Voor een goed en samenhangend jeugdstelsel is het van belang dat gemeenten in samenwerking met het onderwijs en andere lokale partners doorlopend bezig zijn met het verbeteren van de kwaliteit van de pedagogische leefomgeving van kinderen en jongeren. Om dit te bereiken is het van belang dat gemeenten samen met hun partners door middel van een kwaliteitscyclus sturen op de resultaten voor jeugdigen. Het Kwaliteitskompas helpt bij het op gang brengen van deze kwaliteitscyclus.



Preventiematrix

Voor het versterken van de preventieve aanpak binnen de context van de kinderopvang en het onderwijs is het aan te bevelen gebruik te maken van de [Preventiematrix verbinding onderwijs-jeugdhulp](#). Dit instrument maakt inzichtelijk welke preventieve interventies op universeel, selectief en geïndiceerd niveau kunnen worden ingezet en waar gaten vallen. Dit overzicht helpt om het gesprek over de gewenste preventieve inzet te voeren, met gemeenten, de school en partners in de wijk.

Met de Preventiematrix wordt duidelijk hoe het onderwijs en gemeentelijke voorzieningen elkaar kunnen versterken, om de gezondheid, veiligheid en kansen voor kinderen te vergroten. Het startpunt daarvoor ligt al in de basistaken van het onderwijs, de kinderopvang, het kinder- en jongerenwerk en de vrijetijdsvoorzieningen. Daar moeten het pedagogisch klimaat, de sociale veiligheid en een positieve benadering al aanwezig zijn. Daarmee dragen de basisvoorzieningen veel bij aan het welbevinden en de sociaal-emotionele ontwikkeling van kinderen en jongeren. Dit geldt ook voor de preventieve activiteiten vanuit de jeugdhulp en de jeugdgezondheidszorg ten behoeve van jeugdigen en/of hun ouders. Hierop wordt in de samenwerking voortgebouwd.

De Preventiematrix richt zich op het bevorderen van het normale leven, en is daarmee ook een handvat om het gesprek over positief jeugdbeleid te voeren. De matrix vraagt aandacht voor het versterken van beschermende maatregelen en het snel en effectief aanpakken van belemmerende of risicovolle factoren. Zo maakt de Preventiematrix wensen, behoeften en speerpunten zichtbaar.

Preventiematrix Jeugd verbinding onderwijs – jeugdhulp

Drie preventieniveaus, waarop onderwijs en jeugdhulp kunnen samenwerken					
	Gewenste situatie	Universeel - Basis	Selectief - Extra	Geïndiceerd - Speciaal	Probleem / belemmering
Gezondheid	Gezonde leefstijl	Lesprogramma's over gezonde voeding - leefstijl - vrijetijds-besteding, bijvoorbeeld door JGZ	Begeleiding en programma's groepen kinderen + ouders met overgewicht; JGZ + school	Intensieve begeleiding individu-ele jeugdigen; school + medische, psychologische hulp, diëtist, enz.	Overgewicht
	Gezond beweeggedrag	Inzet vakleerkrachten t.b.v. gymnastieklessen, bewegen in de lessen, enz.	School- en buurtsport-activiteiten vanuit verenigingen; voorlichting ouders	Individueel bewegeadvies en begeleiding + advies voor ouders en voor de school + MRT	Te weinig beweging
	Grip op het gedrag	Training leerkrachten door jeugdhulppartners in omgaan met opvallend gedrag	Deskundigheidsbevordering en / of lichte ondersteuning vanuit jeugdhulp t.b.v. specifieke doelgroepen (adhd, autisme, faalangst, enz.)	Onderwijs-zorgarrangementen voor jeugdigen met complexe gedragsproblematiek	Gedragsproblemen
	Weerbare jeugd	Deskundigheidsbevordering teamleden school in algemene weerbaarheids-programma's	Weerbaarheidsprogramma's voor specifieke groepen binnen de school vanuit jeugdhulp	Specialistische jeugdhulp voor begeleiding van jeugdigen, in samenspraak met school	Weinig zelfvertrouwen
	Sociaal vaardige jeugdigen	Ondersteuning t.b.v. goed pedagogisch klimaat in de school / algemene sociale vaardigheden	Trainingen sociale vaardigheden voor specifieke doelgroepen; faalangst, autisme, enz.	Specialistische jeugdhulp + (speciaal) onderwijs jeugdigen met ernstige gedragsproblemen	Zwak sociaal gedrag
	Psychisch welbevinden	Deskundigheidsbevordering vroegsignalering psychische problematiek op school	Ondersteuning groepen jeugd-igen op school met specifieke problematiek; KIES, enz.	Specialistische jeugdhulp + psycho-educatie school + verster-ken beschermende factoren	Psychische problemen
	Zelfverantwoordelijk gedrag	Voorlichting over risico-gedrag, verslaving, enz., afgestemd op leeftijd. Contact wijkagent	Ondersteuning specifieke risicogroepen op school of via school	Specialistische hulp vanuit verslavingszorg, HALT, politie / justitie, enz. + advies scholen	Risicovol gedrag
De basis; goed pedagogisch opvoedklimaat in scholen, kinderopvang, kinderwerk, jongerenwerk, enz.					

Deze preventiematrix is gebaseerd op de Preventiematrix Jeugd. De Preventiematrix Jeugd komt voort uit een samenwerking van een breed aantal partijen: Nederlands Jeugdinstituut, Nederlands Centrum Jeugdgezondheid, Vilans, Movisie, Pharos, Trimbos, RIVM, Hogeschool Inholland, Hogeschool Leiden, VOBC, Kenniscentrum KPJ en een aantal gemeenten.

Doordenk de inzet van interventies

Om inzichtelijk te maken welke erkende preventieve interventies uit de Databank Effectieve Jeugdinterventies voor verschillende onderwerpen beschikbaar zijn, heeft het Nederlands Jeugdinstituut een [interventiematrix](#) ontwikkeld. De interventiematrix laat ook zien waar mogelijk lacunes zitten in het beschikbare aanbod van interventies op verschillende thema's.

Er kunnen mooie initiatieven of programma's zijn die goed aansluiten bij wensen of behoeften in de praktijk, maar niet zijn erkend als effectieve interventies. Wellicht is het de ontwikkelaar nog niet gelukt – of ontbreekt het aan de benodigde mankracht of financiën – om de interventie aan te melden voor een beoordeling door de Erkenningscommissie Interventies. Het kan waardevol zijn om die interventies wel een kans te bieden, binnen vooraf helder omschreven verwachtingen en afspraken. Als in de Databank wordt aangegeven dat (niet-erkende) interventies niet werken of zelfs schadelijk zijn, adviseren we om ermee te stoppen.

Praktijken die zinvol lijken, kunnen op hun effectiviteit worden onderzocht. Bij een positief resultaat kunnen ze breder voor het voetlicht worden gebracht, en wellicht de basis vormen voor de ontwikkeling van een interventiemethodiek.

Het doorontwikkelen van niet-erkende interventies verdient zeker een kans, maar maak daarover wel heldere afspraken. Enkele tips daarbij zijn:

- Ontwikkel samen aanbod dat ontbreekt.
- Stimuleer 'rijpe' interventies voor opname in de databank.
- Stimuleer 'groene' interventies tot doorontwikkeling, zodat opname in de databank in een later stadium mogelijk kan zijn.
- Onderbouw goed waarom de interventie/methode ingezet zou moeten worden en aansluit bij de behoefte van de praktijk.
- • Maak heldere afspraken over inzet, gebruik, monitoring en evaluatie.
- Voorkom een wildgroei aan interventies die zonder samenhang worden ingezet.

Ontwikkel een samenhangende aanpak

Een van de belangrijkste redenen waardoor preventieve aanpakken soms slechts een klein effect sorteren, is dat preventie in de praktijk vaak uit een aantal kleine projecten bestaat die los van elkaar staan. Daardoor zijn de effecten niet alleen beperkt, maar kunnen ze ook weer snel uitdoven (Van Yperen ea., 2019). Een samenhangende aanpak versterkt de effecten van preventieve interventies.

Een voorbeeld is het voorlichten van jeugd over de gezondheidsrisico's van alcoholgebruik. Een goed onderbouwde interventie daarvoor is een voorlichtingscampagne op middelbare scholen, waarbij de preventiewerker van de verslavingszorg met jongeren praat over de gezondheidsrisico's van alcoholgebruik. Het effect van zo'n interventie wordt versterkt wanneer tegelijkertijd wettelijke leeftijdsgrenzen het alcoholgebruik terugdringen en ouders alcoholgebruik verbieden. Alcoholpreventie vraagt om een integrale aanpak op school, thuis, in sportverenigingen en via media (Bastiaanssen, Hamberg & Ince, 2020).

Bovenstaande handelingsperspectieven helpen om een samenhangende en integrale aanpak voor elkaar te krijgen. Zo'n aanpak vraagt om intensieve samenwerking op lokaal niveau, het ontwikkelen en uitdragen van een gezamenlijke visie en ambitie, het doorlopend samenwerken en verbeteren van de pedagogische kwaliteit rondom om kinderen en jongeren (thuis, op school en in de kinderopvang, in de vrije tijd en online). En het maken van gerichte en doordachte keuzes als het gaat om preventieve interventies.

Een interessant voorbeeld van een samenhangende aanpak is de wijkprogrammering in Rotterdam (zie kader).

Wijkprogrammering 'Rotterdam Groeit'

In Rotterdam wordt samenhangend beleid gevoerd op basis van wetenschappelijke inzichten en lokale data, onder de naam 'Rotterdam Groeit'. Deze stedelijk aanpak is per wijk vertaald in een gerichte aanpak, in de vorm van wijkprogrammering. Om een scherp beeld van de wijk te krijgen, worden op wijkniveau structureel data verzameld in de Rotterdamse dashboard 'Staat van de Jeugd'. Op basis van een wijkanalyse wordt met alle betrokken partners uit de wijk (onder andere welzijnsorganisaties, scholen, jongerenwerk, wijkagenten en inwoners) bepaald wat de meetbare maatschappelijke resultaten voor die specifieke wijk moeten zijn. Een wetenschappelijk model (Factorenmodel) maakt duidelijk welke beschermende factoren en risicofactoren het meeste invloed hebben op het behalen van de resultaten. Vervolgens wordt samen met de partners bepaald welke interventies, activiteiten en voorzieningen nodig zijn om de resultaten te behalen. Om zicht te houden op wat werkt worden structureel gesprekken gevoerd met aanbieders over de resultaten, en het gezamenlijk evalueren, leren en verbeteren. De meest recente Staat van de Jeugd laat zien dat kinderen kansrijker, veiliger en deels gezonder opgroeien dan bij de start van Rotterdam Groeit in 2014/2015 (Wiering, 2015).

Een ander voorbeeld is de IJslandse preventieaanpak, waarbij beschermende en risicoverhogende factoren (specifiek rondom middelengebruik) uitvoerig en regelmatig gemonitord worden. Positieve en beschermende factoren worden gericht versterkt, zoals een goede ouder-kindrelatie, een gestructureerde vrijetijdsbesteding en mogelijkheden voor talentontwikkeling. Ook is er aandacht voor een goed klimaat op school en een zinvolle tijdsbesteding onder professionele begeleiding zoals sport en culturele activiteiten (zie kader).

IJslandse preventieaanpak

In IJsland wordt in de laatste twintig jaar gewerkt aan een *community-based* preventieaanpak, waardoor het middelengebruik onder jongeren spectaculair daalde. De aanpak richt zich op onder andere emotionele steun van ouders en vrienden, en deelname aan sportactiviteiten. Lokaal wordt besproken wat de grootste problemen zijn en waar kansen liggen. Voor deelname aan sportactiviteiten en andere activiteiten krijgen kinderen en jongeren een vrijetijdspas. Ouders zetten op school hun handtekening onder een 'ouderverdrag', waarin ze bijvoorbeeld beloven tijd door te brengen met hun kinderen en interesse te tonen in het leven van hun kinderen. Landelijk zijn de wettelijke leeftijdsgrenzen voor het kopen van tabak en alcohol verhoogd. De aanpak opereert vanuit een langetermijnvisie en mobiliseert alle lokale stakeholders die betrokken zijn bij de jeugd. Dat zorgt ervoor dat deze aanpak niet slechts een tijdelijke investering is, maar dat het perspectief en welbevinden van jongeren duurzaam wordt geborgd in het beleid van gemeenten.

Afsluitend

In deze Community of Practice stond de vraag centraal hoe de samenwerking rondom scholen en kinderopvang kan bijdragen aan het versterken van de pedagogische basis en een preventieve aanpak. Ervaringen en inzichten zijn uitgewisseld, en kennis uit de praktijk is verbonden aan actuele wetenschappelijke inzichten. Op basis van de geleerde lessen zijn handelingsperspectieven beschreven die beleidsmakers binnen gemeenten en het onderwijs kunnen helpen om positief jeugdbeleid en preventie in en rond de kinderopvang en school vorm te geven.

Een sterke pedagogische basis voor kinderen bestaat uit een breed netwerk van formele en informele opvoeders in de verschillende leefdomeinen van kinderen. Vanuit de gedachte dat nabije ondersteuning, gekend én gezien worden, en mogelijkheden voor talentontwikkeling bijdragen aan het gezond, veilig en kansrijk opgroeien van alle kinderen, zien we investeren in de pedagogische basis als belangrijk fundament van onze samenleving.

Met positief jeugdbeleid scheppen gemeenten voorwaarden om de pedagogische basis te versterken. Het vormen van samenwerkingsverbanden, het versterken en waarderen van ieders maatschappelijke bijdrage en het maken van afspraken die het handelen in de praktijk ondersteunen, dragen bij aan een samenhangend geheel. Positief jeugdbeleid komt in de

eerste plaats voort vanuit een sociale, pedagogische en maatschappelijke visie op het kansrijk opgroeien van kinderen. Daarnaast dragen positief jeugdbeleid en een sterke pedagogische basis bij aan het voorkomen en indammen van (beginnende) problemen bij kinderen en jongeren.

Wil je verder lezen over deze thema's? Kijk dan eens op de volgende websites:

Positief jeugdbeleid:

- [Kansencirkel](#): leidraad om een gesprek over kinderen goed te kunnen voeren met ouders en kinderen en tussen professionals
- [Dossier Jongerenwerk](#) (Nederlands Jeugdinstituut)
- [Platform integrale vroeghulp](#)

Preventieve inzet:

- [Preventiematrix voor een duurzaam preventiebeleid](#) (Nederlands Centrum Jeugdgezondheid)
- Weten wat er speelt: [monitoring en ambities](#)

Referentielijst

- Bastiaanssen, I., Hamberg, H., Ince, D. (2020). Interventies rond opvoeden en opgroeien: meer lacunes dan overvloed. Utrecht. Nederlands Jeugdinstituut.
- Haker, F., Hosper, K., Loenen, T. van. (2019) 'Gezondheidsverschillen duurzaam aanpakken. De negen principes voor een succesvolle strategie.' Pharos Expertisecentrum gezondheidsverschillen, Utrecht.
- Hermanns, J. (2009). Het opvoeden verleerd. Amsterdam: Vossiuspers UvA.
- Ince, D., Yperen, T. van, & Valkestijn, M. (2018). Top 10 beschermende factoren. Utrecht: Nederlands Jeugdinstituut.
- Kesselring, M. (2016). Partners in Parenting. A study on shared childrearing responsibilities between parents and nonparental adults. Doctoral thesis. Enschede: Ipskamp.
- Ministerie van Economische Zaken (2017) 'Sturen in een verweven dynamiek.' Perspectieven op complexiteit en oriëntaties voor beleid, pagina 7, Den Haag, 2017.
- Ministerie Onderwijs Cultuur & Wetenschap (2020) 'Kamerbrief Evaluatie en verbeteraanpak Passend Onderwijs'. Den Haag, 2020.
- Onderwijsraad (2020) 'Steeds inclusiever'. Den Haag, 2020.
- Peeters, R., Zunderdorp, M., Lamers, M., Rats, E. (2018). Met andere ogen. Advies voor versnelling en bestendiging van de samenwerking onderwijs-zorg-jeugd.
- Rittel, H., Weber, M., (1973) 'Dilemmas in a General Theory of Planning.' Policy Sciences, Vol. 4, pp. 155-69.
- Tuenter, T., Berg, B. van den, & Bastiaanssen, I. (in druk). Effectiviteit van preventie in het jeugdveld (werktitel). Utrecht: Nederlands Jeugdinstituut.
- Wartna, J., et al. (2012) 'Er is geen enkel werkzaam principe dat altijd werkt. Een eerste verkenning naar het begrip 'werkzame principes''. Leerstoelgroep Gezondheid en Maatschappij, Departement Maatschappijwetenschappen, Wageningen University: Wageningen.
- Wiering, D., Caton, B., Jonker, J., Udo, N., Sondeijker, F., Ooms, H. & Yperen, T. van. (2019). Wijkprogrammering. Methodiek handleiding. NJI & Gemeente Rotterdam. Rotterdam: Gemeente Rotterdam.
- Wiering, D. (2015). Beleidskader Jeugd 2015-2020. Rotterdam Groeit. Rotterdam: Gemeente Rotterdam.
- Winter, M. de. (2015). Verbeter de wereld, begin bij de opvoeding. Amsterdam: Uitgeverij SWP.
- Yperen, T. van & Bartelink (2014). Het Centrum voor Jeugd en Gezin, wat werkt? Utrecht: NJi. Spit, W. e.a. (2017). Effectieve preventie Rotterdam. Business case en Maatschappelijke kosten-batenanalyse. Rotterdam/ Utrecht: Ecorys/NJi.
- Yperen, T. van, Hageraats, R. (2018). Leiding geven aan transformatie. Nederlands Jeugdinstituut: Utrecht.
- Yperen, T. van, Maat, A. van de, & Prakken, J. (2019). Het groeiend jeugdzorggebruik. Duiding en aanpak. Nederlands Jeugdinstituut.

Colofon

'Sterke basis en preventie'

Community of Practice:

'Positief jeugdbeleid en preventie'

is onderdeel van de Aanpak Met Andere Ogen in
samenwerking met het Nederlands Jeugdinstituut.

Begeleiding:

Charlotte Dopper, Nederlands Jeugdinstituut, c.dopper@nji.nl

**Peter Hulsen, Nederlands Centrum Jeugdgezondheid,
phulsen@ncj.nl**

Johan Kruij, Nederlands Jeugdinstituut, j.kruij@nji.nl

Vormgeving:

Duncan Baumbach,

Wit Communicatie

Onderwijs | Zorg | Jeugd
met andere
ogen

Aanpak Met Andere Ogen is geïnitieerd door de coalitie Onderwijs - Zorg - Jeugd.

aanpakmetandereogen.nl

E-mail: metandereogen@vng.nl

