



AANMELDING

INSPIRATIETREGIO ZUID-LIMBURG

VOOR EEN EFFECTIEVERE AANPAK VAN

DE ONTWIKKELING VAN KINDEREN!

Lerend netwerk onderwijs-jeugd-zorg

IN ZUID-LIMBURG WETEN WE WAT ONZE KINDEREN EN JONGEREN NODIG HEBBEN!

In Zuid-Limburg willen we alle kinderen de kans bieden zich optimaal te ontwikkelen¹. Zo inclusief mogelijk onderwijs, waarbij de vindplaats als werkplaats wordt gezien. Dit vraagt om een gezamenlijke visie en samenwerking tussen veel partijen.

De regio Zuid-Limburg heeft de afgelopen jaren flink geïnvesteerd in die gezamenlijke visie² en het netwerk dat nodig is om de ambitie waar te maken, waarbij we zoveel mogelijk preventief handelen, leerlingen en hun ouders centraal stellen, partner maken en zoeken naar het best passende aanbod voor de leerling in kwestie.

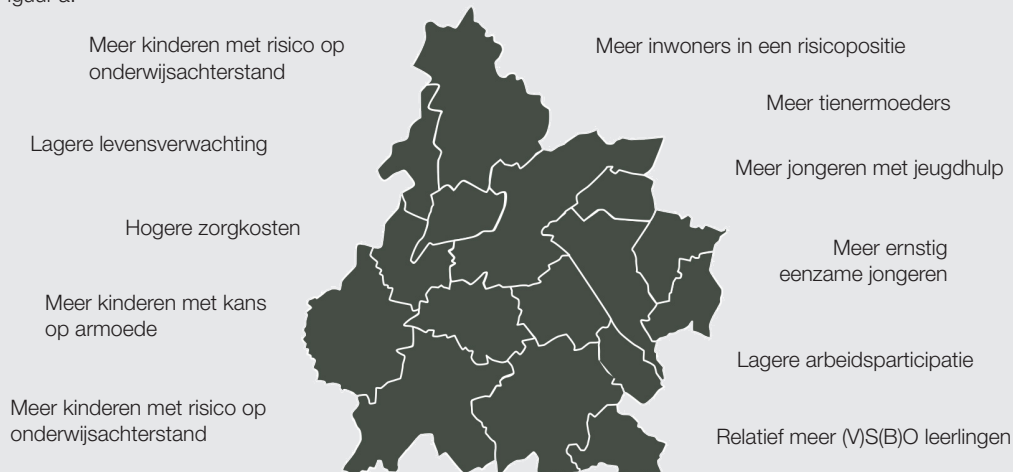
Krimp, ontgroening, onderwijswachterstanden en achterblijvende gemiddelden op het gebied van o.a. gezondheid, arbeidsparticipatie en schoolverzuim (zie figuur a) zijn de aanleiding dat de Zuid-Limburgse coalitie onderwijs-jeugd-zorg zich in relatief korte termijn naar een effectief functionerend netwerk heeft ontwikkeld.

Jeugdarts Rianne:

“Doordat de professionals om de school heen, structureel tijd maken om elkaar op school te treffen (in plaats van pas op afroep), weten school, professionals en ouders elkaar tussendoor en voor andere vragen ook beter te vinden. We leren elkaar kennen als echte samenwerkingspartners in plaats van ‘ingezette diensten’. We leren daardoor meer over elkaars toegevoegde waarde.”

Van deze verbeteringen op bestuurlijk en beleidsniveau worden in de praktijk de vruchten al geplukt. De samenwerking van professionals uit onderwijs, welzijn en zorg met ouders en kinderen vindt plek in het dagelijks leven, op school. Tegelijkertijd leren we daar van successen en knelpunten. We willen graag delen én met anderen leren, in het landelijke netwerk van inspiratieregio's. Doorontwikkeling en verankering van goede voorbeelden op Zuid-Limburgs niveau, in afstemming met landelijke innovatie, is wat Zuid-Limburg nu nodig heeft.

Figuur a.



¹ Hiermee geven we regionaal uitvoering aan actielijn 3 van het landelijke programma Zorg voor de Jeugd.

² De visie is ontwikkeld en vastgelegd in de spiegelparagraaf van het regionale Beleidsplan Jeugd en de ondersteuningsplannen van de samenwerkingsverbanden. Ook is er een regio-agenda Onderwijs en Jeugd 2020.



ONZE AANPAK:

WAT BRENGT ZUID-LIMBURG?

Actief inspirerend netwerk onderwijs-jeugd-zorg

In Zuid-Limburg willen we alle kinderen de kans bieden zich optimaal te ontwikkelen. De coalitie onderwijs-jeugd-zorg in Zuid-Limburg die deze ambitie realiseert bestaat uit partners in kinderopvang, primair onderwijs, speciaal onderwijs, voortgezet onderwijs, middelbaarberoepsonderwijs, de GGD ZL, de jeugdgezondheidszorg, de samenwerkingsverbanden PO en VO, partners in welzijn en zorg, regionale kennispartners (hoger onderwijs, universiteit en academische werkplaatsen), 16 gemeenten en de Provincie Limburg³.

Knooppunten⁴

Aansluiting met ouders en kind(eren) vindt plaats via interprofessionele teams op de locatie van de school/het kindcentrum. In de zogenoemde knooppunten worden diverse zaken aan elkaar 'geknoopt': de levensloop van het kind tot dan toe, de vragen en soms al thuis ingezette zorg wordt verbonden met de vragen en mogelijkheden van de schoolse situatie. Zowel de overleggen als het samenwerken in de praktijk leidt ertoe dat ouders en school elkaar beter weten te vinden en dezelfde taal leren spreken. Zonder ouders (en kind(eren)), géén knooppunt. Hierbij is de school/het kindcentrum zowel "vind- als werkplaats" en dus de fysieke plek waar professionals elkaar (lokaal) ontmoeten en (samen)werken .

Regionaal beleid & uitvoeringsafspraken

In Zuid-Limburg is sprake van gezamenlijk gedragen beleid rondom onderwijs-jeugd-zorg, vastgelegd in een beleidsplan jeugd, de ondersteuningsplannen van de samenwerkingsverbanden, regionaal gezondheidsbeleid en gezamenlijke inkoop jeugdzorg. Ouders, kinderen en kindpartners worden betrokken bij het opstellen van de lokaal educatieve agenda's (LEA's). Ook is Zuid-Limburg aangesloten bij de Gelijke Kansen Alliantie (GKA).

Programma Trendbreuk

In Zuid-Limburg is zoals genoemd sprake van o.a. forse gezondheidsachterstanden als we de regio vergelijken met het landelijk gemiddelde. Zuid-Limburg heeft de ambitie die achterstanden in te halen, met focus op die plekken waar de meeste gezondheidswinst te behalen is (gezin, school, wijk). Hierbij wordt de focus gelegd op de periode van de kindervens tot de kindervens (-9 maanden tot 18+)⁵.

Programmamanager Trendbreuk Thomas:

"Om de trend te breken kiezen we bewust voor een aanpak die betere randvoorwaarden voor kinderen en jongeren centraal stelt!"

³ Zie de bijlage voor een overzicht van de partners in de Zuid-Limburgse coalitie Onderwijs-jeugd-zorg.

Zie eveneens de bijlage voor een steunbetuiging van gedeputeerde Housmans namens de Provincie Limburg.

⁴ De kaderafspraken Onderwijs en Gemeenten zijn gevisualiseerd in de bijgevoegde afbeeldingen "Zo inclusief mogelijk - vindplaats als werkplaats"

en "Knooppunt: Integrale aanpak - Samen duiden, samen doen".

⁵ Sluit aan bij recent WRR advies: <https://www.wrr.nl/publicaties/policy-briefs/2018/08/27/van-verschil-naar-potentieel.-eenrealistisch-perspectief-op-de-sociaaleconomische-gezondheidsverschillen>



Veelbelovende voorbeelden zijn de Zuid-Limburgse aanpak Kansrijke Start⁶, De gezonde basisschool van de toekomst⁷ en gezonde peuteropvang SuperFIT⁸ waarin verschillende organisaties bewezen effectief samenwerken.

Doelgroeparrangementen onderwijs-jeugd-zorg

Zuid-Limburg is bezig met de ontwikkeling van doelgroeparrangementen onderwijs-jeugd-zorg. Met deze arrangementen wordt het domein onderwijs-jeugd-zorg mét andere ogen bekeken én vormgegeven.

Er bestaan nu op 3 S(B)O-voorzieningen in Zuid-Limburg doelgroeparrangementen. Doel van deze arrangementen is om het aantal individuele beschikkingen jeugd fors te verminderen en zoveel als mogelijk te vervangen door collectief aanbod. Dit zorgt voor meer rust bij het kind/ de jongere (alles op één plek), een beter op elkaar afgestemd aanbod onderwijs-jeugd-zorg, minder vervoersstromen en daarmee een efficiëntere en effectievere aanpak.

Concentratie van onderwijs-jeugd-zorg voorzieningen

Als antwoord op krimp, ontgroening en segregatie, en om complexere ondersteuning dichtbij het kind vorm te kunnen geven, concentreert Zuid-Limburg onderwijs-jeugd-zorg voorzieningen op strategische locaties. Hiermee geven we vorm aan de regionale herschikking en spreidingsopgave speciaal onderwijs en daarmee mede aan de regionale vereeningsopdracht passend onderwijs.

⁶ <https://www.academischewerkplaatslimburg.nl/actieprogramma-kansrijke-start-zuid-limburg-officieel-ondertekend-in-kerkrade/>

⁷ <https://www.degezondebasisschoolvandetoeekomst.nl/>

⁸ <https://www.spelenderwijs.nl/nieuws/superfite-peuters-in-sittard-geleen>



ONZE ONTWIKKELING: WAT VRAAGT ZUID-LIMBURG?

Zuid-Limburg wil vooral (slim) doorontwikkelen daar waar de regio de laatste jaren al aan het bouwen is. Vanuit een goede doorontwikkeling van wat we hebben (doelgroeparrangementen en knooppunten) kunnen we, in afstemming met ouders en jeugd, het bereik en de acceptatie vergroten. Dit heeft minder verwijzingen of deelname aan speciale onderwijsvoorzieningen en meer inclusie tot gevolg.

Realisatie Passend Onderwijs

Wat werkt er nu écht?

In deze fase is de belangrijkste opdracht van Zuid-Limburg om alle neuzen de beoogde kant op te krijgen. Bekendheid met de afspraken van strategisch tot operationeel niveau en de wil en drive om ervoor te gaan en deze uit te dragen. Te doen wat ervoor nodig is. Zorgen dat de benodigde aanpak landt in het hart en hoofd van alle uitvoerders. De gemaakte afspraken verankeren in het denken en doen van alle participanten. De koers adopteren, adapteren en tot het DNA van organisaties te maken. Als we hier een boost aan kunnen geven via de inspiratieregio is dat een grote gezamenlijke stap vooruit! En ook concreet en meetbaar: doen we wat is afgesproken? En als dat niet zo is: wat staat in de weg?

Er worden obstakels ervaren in (landelijke) wetgeving bijvoorbeeld in de samenwerking tussen kinderopvang en onderwijs, ten aanzien van uitvoeringsregelingen voor Ernstig Meervoudig Beperkte leerlingen, of in het meer adaptief organiseren van leerlingenvervoer.

Wat kunnen we hierbij leren van andere regio's?

Directeur Samenwerkingsverband Primair Onderwijs Doreen:

“De basis van gemeenten en onderwijs moet op orde zijn (vindplaats als werkplaats). Waarbij een gezamenlijke inrichting van de basis leidt tot preventief handelen in interdisciplinaire teams. Dat is de focus!”

Doorontwikkeling Knooppunten

De interprofessionele samenwerking via de knooppunten loopt in het primair onderwijs, maar kan verder geoptimaliseerd worden. Er is verdere uitvoeringskracht nodig bij de knooppunten in het voortgezet onderwijs en in de aansluiting met de kinderopvang. In het middelbaar beroeps-onderwijs (Mbo) zijn we met ingang van schooljaar 2019-2020 gestart met de knooppunten. Ons doel is om aan het eind van de inspiratie-periode op alle onderwijslocaties goed functionerende knooppunten te hebben. Dit kunnen we kwalitatief en kwantitatief peilen bij de knooppuntpartners.

Wanneer is een knooppunt een succes?

- Als ouders, leerling en school (direct na het knooppunt) zelf aan de slag kunnen met het vraagstuk: na ieder knooppunt is er direct een te zetten stap.
- Als meer leerlingen besproken worden als een vraagstuk nog een vraag of lichte zorg is i.p.v. een verzoek om verwijzing en verwijdering (van school)!
- Als scholen/professionals op scholen en ouders/leerlingen ook zelf meer ideeën hebben hoe hun problemen aan te pakken. En dit bespreken in een knooppunt of een andere



samenwerking en daar een volgende stap kunnen voorbereiden. Zodat minder leerlingen zorg (schoolse zorg (speciaal onderwijs) of sociaal-medische zorg) nodig hebben buiten school.

Onderwijs actieve speler in publieke gezondheid

We willen adaptief kunnen reageren op ontwikkelingen als krimp en ontgroening en nu écht een trendbreuk organiseren in de genoemde achterblijvende gemiddelden (zie ook 'Onze Aanpak, programma Trendbreuk'). Het onderwijs is immens belangrijk in deze ontwikkeling en onderwijs zou dan ook een actieve(re) goede speler zijn in de opgave om de publieke gezondheid te verbeteren.

Echter, het onderwijs "moet al zoveel" en door een tekort een kwalitatief gediplomeerd personeel lijkt de afstand tussen ambitie en wat we daadwerkelijk kunnen realiseren alleen maar groter te worden. Ondanks eigen succesvolle ervaringen blijven we erg geïnteresseerd in slimme ideeën en ervaringen van anderen.

Uitbreiden en verduurzamen doelgroeparrangementen

Zuid-Limburg heeft de ambitie om het aantal doelgroeparrangementen uit te breiden naar 5 in 2019-2020, 10 in schooljaar 2020-2021 en uiteindelijk om te zetten in structurele arrangementen. Daarmee wordt de omslag van S(B)O naar regulier, dus inclusief onderwijs, op grotere schaal mogelijk.

Financiën & Monitoring

Zoals eerder vermeld kent Zuid-Limburg stevige sociale achterstanden. Gevolg hiervan is dat de regio flinke tekorten kent op o.a. de uitvoering van de Jeugdwet, Veilig Thuis, Passend Onderwijs (Zuid-Limburg heeft een grote vereveningsopdracht) etc. Daarmee is de noodzaak van betere randvoorwaarden voor het veilig, gezond en kansrijk opgroeien van kinderen hoog terwijl de mogelijkheden om daarin te investeren, juist vanwege de kosten die de problematiek met zich mee brengt, beperkt zijn. We willen leren hoe we onze middelen zo effectief als mogelijk inzetten.

Zuid-Limburg is een gebied bestaande uit drie subregio's van 16 gemeenten en zes samenwerkingsverbanden. Binnen de coalitie Onderwijs-Jeugd-Zorg willen we de stap zetten naar goede monitoring op de schaal van Zuid-Limburg. Er is een goede infrastructuur aanwezig die deze monitoring kan faciliteren zoals de Academische werkplaatsen Publieke Gezondheid en Onderwijskwaliteit.



Met deze aanmelding spreekt het voor zichzelf dat de Zuid-Limburgse coalitie onderwijs-jeugd-zorg wil blijven leren, bouwen en ontwikkelen rondom de aanpak onderwijs-jeugd-zorg, waarbij de regio gemotiveerd is om kennis te delen, deel te nemen en mee te werken, aan de aanpak "Met ándere ogen"; zowel op bestuurlijk, beleidsmatig als uitvoerend niveau.

*Namens de Zuid-Limburgse coalitie Onderwijs-Jeugd-Zorg
Contactpersoon: Peggy Muijrs, senior beleidsadviseur
peggy.muijrs@maastricht.nl - M 06-11345986*

Deze aanvraag wordt onderschreven door de Zuid-Limburgse coalitie Onderwijs-Jeugd-Zorg

De Zuid-Limburgse coalitie bestaat uit partners in kinderopvang, PO, SO, VO, Mbo, de jeugdgezondheidszorg, de samenwerkingsverbanden PO en VO, partners in welzijn, regionale kennispartners, 16 gemeenten en provincie Limburg.

Kinderopvang

- Hummel kids
- MIK & PIW Groep
- Pinokkio
- Samen Spelen
- Spelenderwijs
- Stichting KOP
- Humanitas
- Eigenwijs

Primair Onderwijs (PO en S(B)O)

- Samenwerkingsverband Primair Passend Onderwijs Westelijke Mijnstreek
- Samenwerkingsverband Primair Passend Onderwijs Maastricht - Heuvelland
- Samenwerkingsverband Primair Passend Onderwijs Parkstad

Participanten in de bovengenoemde samenwerkingsverbanden PO en in het Regioplatform PO-VO-Gemeenten:

- Adelante
- Alterius
- Innovo
- Kindante
- De Maasgouw
- Mosalira
- Movare
- Pallas
- Triade
- Gemeente Eijsden-Margraten
- Kom Leren
- Stichting Smart
- Suringar
- Islamitisch Basisonderwijs Parkstad Limburg
- School met de Bijbel

Voortgezet Onderwijs (V(S)O)

- Samenwerkingsverband Passend Voortgezet Onderwijs Westelijke Mijnstreek
 - Samenwerkingsverband Passend Voortgezet Onderwijs Maastricht Heuvelland
 - Samenwerkingsverband Passend Voortgezet Onderwijs Parkstad
-

Participanten in de bovengenoemde samenwerkingsverbanden VO en in het Regioplatform PO-VO-Gemeenten:

- Adelante
 - Alterius
 - Citaverde
 - Innovo
 - Kindante
 - LVO
 - De Maasgouw
 - Mosalira
 - Movare
 - SVOPL
-

Middelbaar Beroepsonderwijs

- VISTA college
 - Citaverde
-

Jeugdgezondheidszorg

- 1 Jeugdgezondheidszorg Zuid-Limburg (i.o.)
 - GGD Zuid Limburg
-

Kennisinstituten

- Universiteit Maastricht
 - Open Universiteit
 - Fontys Hogescholen
 - Zuyd Hogeschool
 - Academische werkplaats Publieke Gezondheid
 - Academische werkplaats Onderwijskwaliteit
-

Overheid Zuid-Limburg

- Gemeente Beek

- Gemeente Beekdaelen

- Gemeente Brunssum

- Gemeente Eijsden-Margraten

- Gemeente Gulpen-Wittern

- Gemeente Heerlen

- Gemeente Kerkrade

- Gemeente Landgraaf

- Gemeente Maastricht

- Gemeente Meerssen

- Gemeente Simpelveld

- Gemeente Sittard-Geleen

- Gemeente Stein

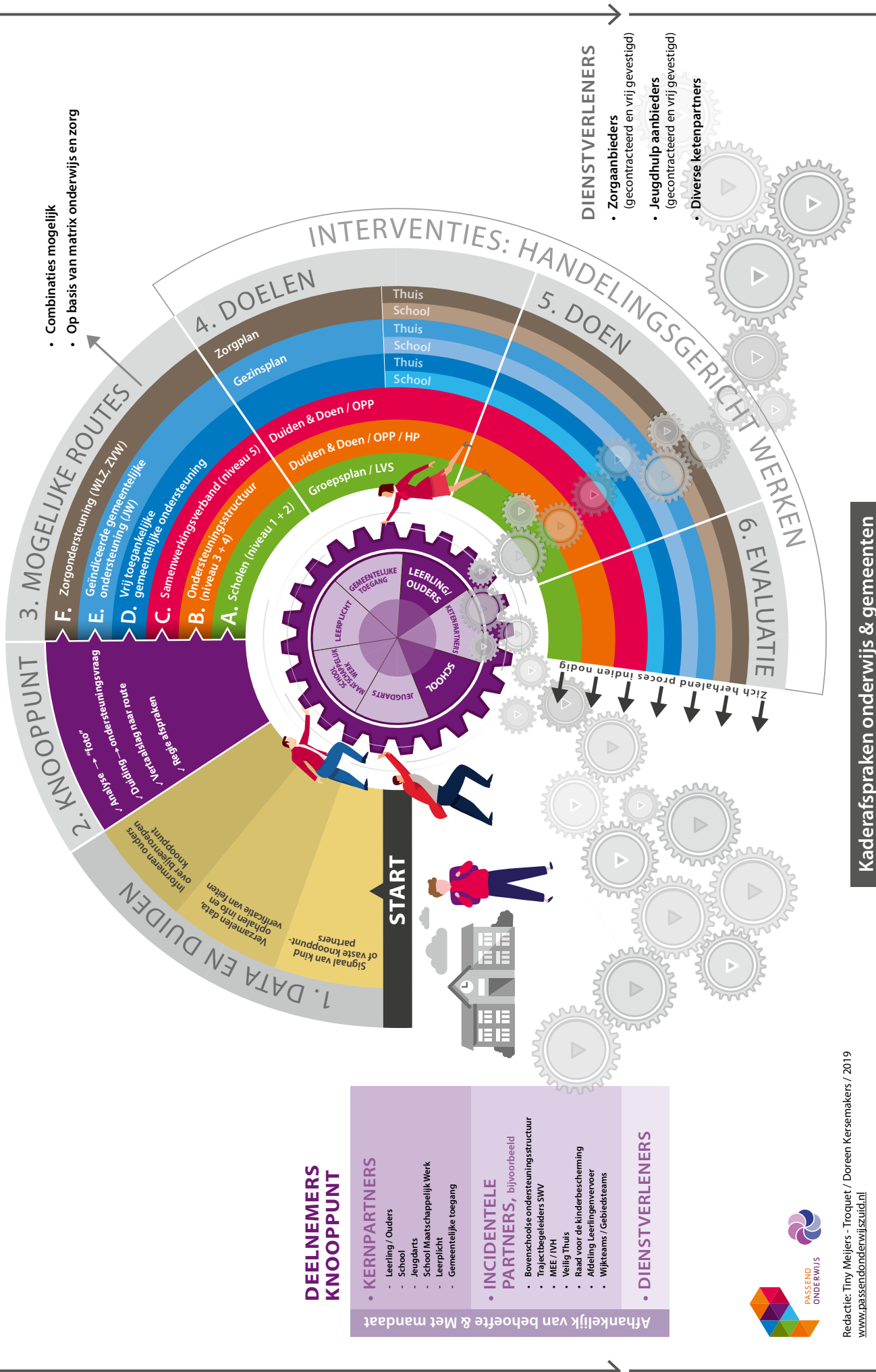
- Gemeente Vaals

- Gemeente Valkenburg a/d Geul

- Gemeente Voerendaal

- Provincie Limburg

Knooppunt: integrale aanpak • samen duiden • samen duiden • samen doen



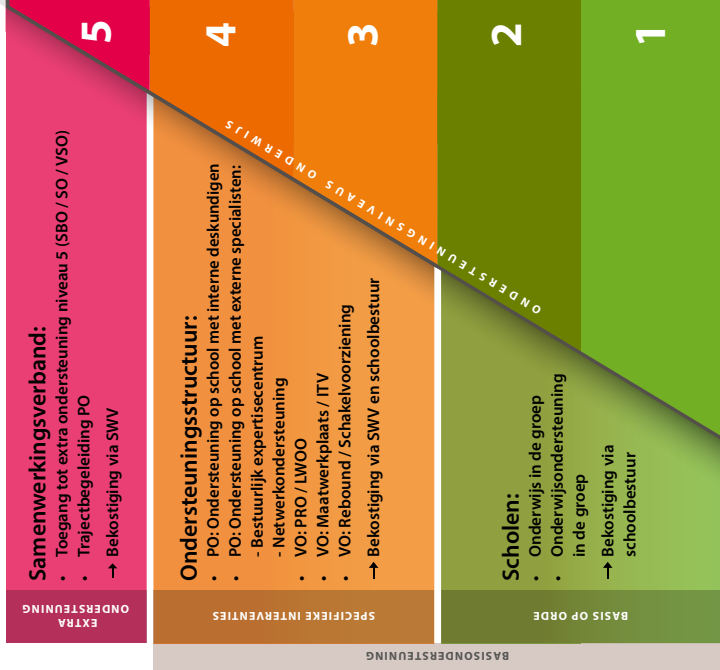
Kaderafspraken onderwijs & gemeenten
 Zuid-Limburg 2019 - 2023



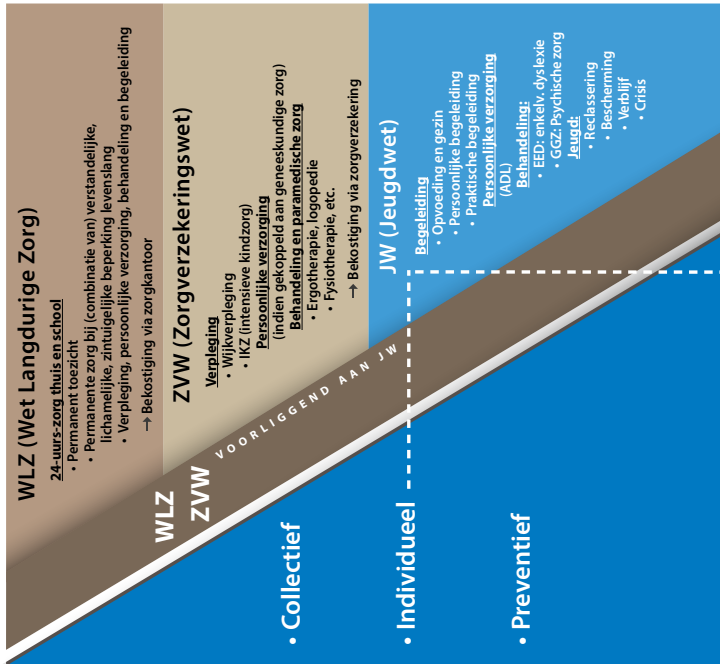
Redactie: Tiny Meijers - Troquet / Doreen Kersmakers / 2019
 www.passendonderwijszuid.nl

Zo inclusief mogelijk: vindplaats als werkplaats

ONDERWIJSONDERSTEUNING



ZORGONDERSTEUNING SCHOOL & THUIS



PASSEND ONDERWIJS • ONDERSTEUNINGSPLAN • SCHOOLONDERSTEUNINGSPROFIEL

GEMEENTELIJKE ONDERSTEUNING

SCHOOL & THUIS

O.A. JEUGDWET • WMO • LEERLINGENVERVOER • VVE • KINDEROPVANG • JEUGDGEZONDHEIDSZORG • ARMOEDEBELEID

Ouders kunnen zich ook wenden tot andere wettelijk bevoegde instanties naar geïndiceerde hulp Jeugdwet:

Huisarts • Kinderarts • Specialist • GI (gecertificeerde instelling) • Rechtbank



Redactie: Tiny Meijers - Troquet / Doreen Kersemakers / 2019
www.passendonderwijszuid.nl

Kaderafspraken onderwijs & gemeenten
 Zuid-Limburg 2019 - 2023

Van curatie naar preventie

Van curatie naar preventie



R.W.P.E. Housmans
Lid Gedeputeerde Staten

Coalitie Onderwijs, Jeugd en Zorg
Marijke Andeweg

Ons kenmerk -
Uw kenmerk -
Bijlage(n) -

Telefoon +31 6 21 23 45 29
Maastricht 12 september 2019
Verzonden 12 september 2019

Onderwerp

Steunbetuiging aanmelding

Geachte mevrouw Andeweg,

De Zuid-Limburgse gemeenten en het Programmabureau Trendbreuk melden zich aan als kandidaat-Inspiratieregio voor een effectievere aanpak van de ontwikkeling van kinderen.

De Provincie Limburg spreekt hierbij haar steun uit voor deze aanmelding, omdat dit past bij de ambities en doelstellingen van de provinciale "Sociale Agenda". Als Provincie Limburg werken we al jarenlang nauw samen met de Zuid-Limburgse gemeenten, onderwijsinstellingen, (jeugd)zorg en andere relevante stakeholders.

Wij zijn ervan overtuigd dat de ervaringen in Zuid-Limburg een relevante en waardevolle bijdrage kunnen zijn aan het "lerend netwerk" van Inspiratieregio's binnen Nederland. Omgekeerd kunnen wij natuurlijk leren van de ervaringen van en uit andere Inspiratieregio's in het land.

We hopen dan ook van harte dat u Zuid-Limburg als Inspiratieregio zult opnemen.

R.W.P.E. Housmans

Bezoekadres:
Limburglaan 10
NL-6229 GA Maastricht

Postbus 5700
NL-6202 MA Maastricht
postbus@prvlimbura.nl

Tel + 31 43 389 99 99
Fax + 31 43 361 80 99
www.limbura.nl

IBAN –nummer:
NL08RABO0132575728
BIC-code: RABONL2U