

Ondersteuningsplan 2022 - 2026

*“De Meierij:
samen sterk voor
meer inclusie!”*



| | | | | | |
|---|-----------|---|-----------|---|-----------|
| Woord vooraf | 3 | Deel 2 Ondersteuning in de Meierij | 22 | 3.5.2 Intern toezicht | 34 |
| Deel 1 Missie, visie en ambities | 5 | 2.1 Ondersteuning in de Meierij: hoe het werkt | 22 | 3.5.3 Extern Toezicht | 35 |
| 1.1 Missie en uitgangspunten SWV PO de Meierij | 6 | 2.2 Basiskwaliteit | 22 | 3.6 Communicatie en samenwerking | 35 |
| 1.1.1 Missie | 6 | 2.3 Basisondersteuning | 23 | 3.6.1 Communicatieketen tussen samenwerkingsverband en scholen | 35 |
| 1.1.2 Kernwaarden en motto | 6 | 2.4 Schoolondersteuningsprofiel | 24 | 3.6.2 Samenwerking met ouders | 36 |
| 1.1.3 Uitgangspunten | 7 | 2.5 Extra ondersteuning | 24 | 3.6.2 Klachten en geschillen tussen samenwerkingsverband en ouders | 37 |
| 1.2 Visie op inclusief onderwijs (het volgende station in 2026) | 7 | 2.5.1 Individuele ondersteuning | 24 | 3.7 Financiën | 37 |
| 1.2.1 Sociale inclusie | 9 | 2.5.2 Groepsarrangementen | 25 | Deel 4 Partnerschap | 43 |
| 1.2.2 Pedagogisch-didactische inclusie | 9 | 2.6 Toelaatbaarheid tot het speciaal onderwijs | 26 | 4.1 Voorschoolse voorzieningen | 43 |
| 1.2.3 Organisatorische inclusie | 9 | 2.7 De ondersteuning in de Meierij als leidraad in 4 fasen | 27 | 4.2 Voortgezet onderwijs | 44 |
| 1.2.4 Maatwerk | 10 | Fase 1: Basisondersteuning bieden | 27 | 4.3 Samenwerking cluster 1, 2 en voor kinderen met epilepsie | 44 |
| 1.3 Thema's doorontwikkeling route naar inclusief onderwijs | 11 | Fase 2: Verkenning en afstemming ondersteuningsvraag | 27 | 4.3.1 Kinderen met visuele beperkingen (cluster 1) | 44 |
| 1.3.1 Thema 1: doorontwikkelen van basis- en extra ondersteuning op kind-, ouder- en schoolniveau om te komen tot inclusief onderwijs | 12 | Fase 3: Vaststellen van extra ondersteuningsbehoeften en opstellen ontwikkelingsperspectiefplan | 28 | 4.3.2 Kinderen met auditieve beperkingen en/of een taalontwikkelingsstoornis (cluster 2) | 45 |
| 1.3.2 Thema 2: specialistische voorzieningen/netwerken om te komen tot inclusief onderwijs | 14 | Fase 4: Arrangement extra ondersteuning of toelaatbaarheidsverklaring | 29 | 4.3.3 Kinderen met epilepsie | 45 |
| 1.3.3 Thema 3: professionalisering van professionals om te komen tot inclusief onderwijs | 16 | Deel 3 Organisatie | 29 | 4.4 Samenwerking met gemeenten: de ontwikkelagenda 2021-2025: Inclusiever onderwijs binnen een inclusievere samenleving Regio de Meierij | 46 |
| 1.3.4 Thema 4: samenwerkingsverband als netwerkorganisatie om te komen tot inclusief onderwijs: partners voor inclusie | 18 | 3.1 Bestuurlijke organisatie | 29 | 4.4.1 Visie | 46 |
| 1.4 Doelen planperiode 2022 - 2026 | 20 | 3.2 Drie ondersteuningseenheden | 29 | 4.4.2 Wettelijke verplichting | 47 |
| 1.4.1 Kwantitatieve doelen/resultaten | 20 | 3.3 Medewerkers | 30 | 4.4.3 Doel en uitgangspunten | 47 |
| 1.4.2 Kwalitatieve doelen/resultaten | 21 | 3.4 Medezeggenschap | 32 | 4.4.4 Ambities | 47 |
| | | 3.5 Kwaliteitszorg | 32 | 4.4.5 Afspraken m.b.t. de wettelijke thema's van samenwerking | 48 |
| | | 3.5.1 Systeem van kwaliteitszorg | 32 | 4.4.6 Evaluatie, monitoring, overleg en afstemming | 51 |
| | | | | Bijlage 1 Resultaten planperiode 2018 - 2022 | 52 |
| | | | | Bijlage 2 Criteria voor het gesprek over de toekenning van bekostigingscategorieën | 55 |

Voor je ligt het ondersteuningsplan 2022-2026 van samenwerkingsverband PO de Meierij dat als titel heeft gekregen: *De Meierij: samen sterk voor meer inclusie!* Samen met leerkrachten, intern begeleiders, schoolleiders, bestuurders en andere professionals en stakeholders zijn we gekomen tot dit nieuwe plan. In de komende jaren blijft onveranderd dat dit alles alleen slaagt als we werken volgens het principe dat we samen de Meierij zijn.

In het ondersteuningsplan staat hoe wij binnen ons samenwerkingsverband passend onderwijs organiseren voor kinderen in de leeftijd van 0-14 jaar binnen de gemeenten 's-Hertogenbosch, Zaltbommel, Maasdiel, Vught, Boxtel, Sint-Michielsgestel, Meierijstad (Schijndel) en enkele scholen in Oisterwijk (Haaren) en Tilburg (Biezenmortel).

Drie perspectieven

Het beleid en eigenaarschap van ons samenwerkingsverband kan gezien worden vanuit drie perspectieven: *juridisch, economisch en sociaal-maatschappelijk*. Deze zijn elk tegelijkertijd aanwezig in een gelaagd, gestapeld model en beïnvloeden elkaar ook. Het juridische perspectief is de gezamenlijke verantwoordelijkheid van schoolbesturen en samenwerkingsverband om een dekkend continuüm te realiseren en een gedragen proces voor afgifte van toelaatbaarheidsverklaringen in te richten. Vanuit economisch perspectief verdelen we als samenwerkingsverband met de schoolbesturen de beschikbare middelen zo optimaal mogelijk. Het sociaal-maatschappelijke perspectief op eigenaarschap is de opgave om inclusie te realiseren, een maatschappelijke opgave. Iets dat besturen of scholen uit eigen beweging en intrinsieke motivatie oppakken. Samenwerkingsverband PO de Meierij richt zich op het aanwakkeren van de motivatie van scholen en besturen en het ondersteunen van de daaruit voortkomende initiatieven.

Doorontwikkelen naar inclusiever onderwijs

Passend onderwijs bevindt zich landelijk in een fase van verbeteren en doorontwikkelen naar inclusiever onderwijs. Binnen onze regio hebben wij daar, met de afbouw van het speciaal basisonderwijs, de afgelopen jaren al grote stappen in gezet. We blijven hierbij doorontwikkelen naar inclusiever onderwijs. Het ministerie heeft zich ook uitgesproken

voor een koers naar inclusiever onderwijs en haalt onze regio zelfs aan als goed voorbeeld. De stip wordt in 2035 geplaatst door het ministerie. De looptijd van dit ondersteuningsplan 2022-2026 geeft onze weg naar inclusie weer. In 2026 zijn wij nog niet klaar. Wij gaan uit van maatwerk en sluiten aan bij de mogelijkheden en realiteit van dit moment.

Vlak voor de start van de coronapandemie, medio 2019, heeft de Inspectie van het Onderwijs een bezoek gebracht aan onze regio. De inspectie spreekt grote waardering uit voor de ontwikkeling richting meer inclusie die onze regio, dankzij de inzet van vele betrokken professionals, de afgelopen zes jaar heeft doorgemaakt. We zijn één van de meest inclusieve regio's van Nederland en het eerste samenwerkingsverband dat op meerdere onderdelen in het eindrapport een goed als beoordeling heeft gekregen.

Een volgend station

De komende vier jaren koersen wij af op het volgende station van inclusie, onze doelstellingen blijven ambitieus en realistisch. Alles start met het welkom heten van alle kinderen. Dit vraagt om een verdere samenwerking van regulier met speciaal onderwijs, een hechte samenwerking tussen onderwijs en jeugdhulp en het blijven inzetten op het vakmanschap van alle professionals. Als samenwerkingsverband past ons een faciliterende en stimulerende rol. 'In a gentle way you can shake the world' is een uitspraak die hier mooi op aansluit. Het werken vanuit een inclusieve mindset is het veranderen van bestaande mentale modellen. Op basis van maatwerk en het goede gesprek vinden we deze weg.

Wij hebben ons laten inspireren door de 'Inclusieladders', ontwikkeld door Sardes, die ons taal hebben gegeven om het begrip inclusie te ontrafelen. Deze ladders hebben wij omgezet naar lokale beloften. Ze sluiten aan op de werkelijke situatie en zijn ambitieus geformuleerd. **'Op weg naar inclusie, de beloften'** (zie pagina 8) is de onderlegger bij de uitwerking van het ondersteuningsplan. De beloften zijn onderverdeeld in de mate waarin alle kinderen welkom zijn (sociale inclusie), de kwaliteit van het onderwijs (pedagogisch-didactische inclusie) en het realiseren van een lokaal dekkend continuüm (organisatorische inclusie). De stappen die we de komende planperiode gaan zetten, hebben als doel dat (nog) meer leerlingen genieten van thuisnabij passend onderwijs.

Daarbij wordt ingezet op het daadwerkelijk ondersteunen van leerkrachten. Hiermee proberen we de ervaren werkdruk te verlagen en ook leerkrachten te laten profiteren van - de mogelijkheden binnen - passend onderwijs.

Het samenwerkingsverband is een netwerkorganisatie die besturen gebruiken voor de gezamenlijke uitdaging om in iedere wijk of dorp passend onderwijs te realiseren. Deze ontwikkeling kan alleen slagen als besturen samenwerken, met elkaar en met onze partners uit gemeenten, zorg, voorschool en voortgezet onderwijs. We zijn trots op de ontwikkelagenda die we met alle gemeenten hebben opgesteld voor de komende jaren.

Samenhang met andere documenten

Het ondersteuningsplan is het belangrijkste document van het samenwerkingsverband. Hierin staat op welke wijze het samenwerkingsverband vormgeeft aan een passend onderwijsaanbod voor alle kinderen in de Meierij. Het ondersteuningsplan staat niet op zichzelf. Het geeft samen met de meerjarenbegroting de formele kaders voor de organisatie en is een plan op hoofdlijnen voor de komende vier jaar. Elk schoolbestuur en elke school is ambassadeur van de doelstellingen van het samenwerkingsverband en stemt af op de relevante passages uit het ondersteuningsplan voor bestuurlijke plannen, schoolplannen, schoolgidsen en ondersteuningsprofiel per school.

Op basis van dit ondersteuningsplan stelt de directeur-bestuurder van het samenwerkingsverband jaarlijks een jaarplan op waarin de doelstellingen worden geconcretiseerd in activiteiten met een onderliggende (meerjaren) begroting.

Totstandkoming en vaststelling van het ondersteuningsplan

Dit plan is tot stand gekomen in samenwerking met de OndersteuningsPlanRaad (OPR) en vele betrokken (onderwijs)professionals. Zoals wettelijk voorgeschreven is dit ondersteuningsplan afgestemd op het (jeugd)beleid van zeven betrokken gemeenten en het voortgezet onderwijs door middel van het voeren van op overeenstemming gericht overleg op 17 februari 2022.

Het concept ondersteuningsplan is op 24 januari 2022 voorgelegd ter advisering aan de OPR. Op basis daarvan zijn nog een aantal wijzigingen opgenomen in deze eindversie. Op de eindversie heeft de OPR instemming verleend op 23 maart 2022. Het plan is na de definitieve vaststelling door de directeur-bestuurder op 24 april 2022 vervolgens aangeboden aan de Onderwijsinspectie.

Leeswijzer

Deel 1 schetst de missie en visie van ons samenwerkingsverband en beschrijft de thema's voor de komende vier jaar. De vier deelthema's voor de komende jaren zijn: basis- en extra ondersteuning, specialistische netwerken, professionalisering en de samenwerking met onze partners.

In deel 2 maken we een beschrijving van de ondersteuningsmogelijkheden in de Meierij. Het richt zich op de professionals die verantwoordelijk zijn om een situatie te scheppen waarin een kind zich optimaal kan ontwikkelen, indien nodig met ondersteuning van het samenwerkingsverband en/of jeugdhulp.

Deel 3 gaat in op de specifieke inrichting van ons samenwerkingsverband en de financiële kaders.

In deel 4 wordt de samenwerking met onze partners beschreven.



Guillermo Holman
Directeur-bestuurder SWV PO de Meierij

Deel 1

Missie, visie en ambities

Kinderen de kans geven zich te ontwikkelen naar hun mogelijkheden en talenten, zodat zij groeien tot zelfstandige en zelfredzame leden van de gemeenschap waarin ze leven: dat vraagt een inspanning en inzet van ons allemaal. Van zowel de onderwijsprofessionals in de Meierij als van de partners met wie we samenwerken. Inclusie begint bij attitude en gedrag!

Met het vorige ondersteuningsplan hebben we een stap gezet door kinderen van het speciaal basisonderwijs een plek te bieden binnen reguliere scholen. Het speciaal basisonderwijs hebben we de afgelopen jaren vrijwel afgebouwd. Met dit nieuwe ondersteuningsplan markeren we een volgend doel. We gaan - samen met de gemeenten binnen de Meierij - voor een meer inclusieve samenleving. We willen kinderen niet uitsluiten van de omgeving waarin ze opgroeien, spelen en anderen ontmoeten.

Een inclusieve samenleving lijkt een doel dat ver weg ligt van onze invloedssfeer. Maar we zijn wel in staat om kinderen vanaf het prille begin van hun leven mee te geven dat ieder kind ertoe doet, erbij hoort en mee mag doen. We geven daarin als onderwijs zelf het goede voorbeeld(gedrag).

Met dit plan spreken we de ambitie uit als scholen om de Meierij (meer) inclusief te maken! Dat doen we vanuit de houding **'De Meierij: samen sterk voor meer inclusie!'**

- **Samen** vanuit de gedachte dat we samen de Meierij zijn. Hiermee bouwen we voort op de belofte uit de vorige periode. Ook benadrukken we hiermee dat we elkaar nodig hebben om onze ambities te realiseren.
- **Sterk** symboliseert kracht, inspanning en energie die geleverd wordt. Bovendien geven we hiermee ook aan dat we trots zijn op waar we al staan.
- **Meer** omdat we niet bij nul beginnen, maar binnen passend onderwijs al goede stappen met elkaar gezet hebben.
- **Inclusie** als volgende fase en kernthema van het ondersteuningsplan en de beweging die in gang is gezet.

Kortom, de slogan 'De Meierij: samen sterk voor meer inclusie!' zien we als een logisch vervolg op de afgelopen jaren en een belofte voor de komende jaren. We hebben vertrouwen in de nieuwe stappen die we met elkaar gaan zetten.

"Hij leert ook heel veel door andere kinderen na te doen. Dus als hij een sterk voorbeeld heeft, gaat hij ook sterker worden en groeien. Dus, wij zijn daar wel heel bewust mee bezig."

Mama van D, 6 jaar¹

¹ Uitspraken uit onderzoeksrapport Ghent University 'Beleving van ouders rond inclusieve kinderopvang voor kinderen tussen 0 en 12 jaar'

1.1 Missie en uitgangspunten SWV PO de Meierij

1.1.1 Missie

Samenwerkingsverband PO de Meierij werkt toe naar een onderwijssysteem waarin ieder kind van 0 tot 14 jaar² welkom is. Waarin kinderen met ondersteuningsbehoeften, beperkingen of handicap samen met hun leeftijdsgenoten op school zitten. Een systeem waarin het onderwijs zich aanpast aan het kind in plaats van andersom en waarin iedereen zich optimaal en ononderbroken kan ontwikkelen. Dit realiseren we door op alle niveaus te werken aan sociale, organisatorische en pedagogisch-didactische inclusie.

Inzetten op inclusief onderwijs betekent dat kinderen met en zonder ondersteuningsbehoeften vaker samen dicht bij huis naar dezelfde school kunnen, als het kan in dezelfde groep zitten en elkaar ontmoeten op het schoolplein. Wanneer diversiteit op school de norm wordt, is daarmee een fundament gelegd voor een meer inclusieve samenleving. Er blijft een plek in een specialistische setting voor kinderen die dat nodig hebben en voor de duur die nodig is. Ook hier geldt thuisnabij en bij voorkeur binnen een reguliere setting. Het speciaal onderwijs ontwikkelt zich naar een specialistisch netwerk, dat zijn expertise binnen reguliere scholen inzet. Door zorgvuldig pionieren gaan we samen op weg om samenwerking en inclusie binnen een reguliere setting mogelijk te maken. Zorgvuldig pionieren betekent scholen en onderwijsprofessionals faciliteren en ruimte geven om te doen en te ervaren wat werkt.

² Door de noodzaak van vroegsignalering en een goede aanmeldingsprocedure (overdracht) ligt onze verantwoordelijkheid ook bij kinderen jonger dan 4 jaar. Onze verantwoordelijkheid voor kinderen van 13 en 14 jaar is het meest duidelijk in het vso. Wel zitten sommige kinderen langer dan 8 jaar op de basisschool en voelen we een verantwoordelijkheid in het volgen van die kinderen in het v(s)o.

1.1.2 Kernwaarden en motto

Bij alles wat we doen blijven de vertrouwde kernwaarden van de Meierij herkenbaar:

- met behoud van **authenticiteit**;
- gericht op de relatie c.q. **wederzijds vertrouwen**;
- het **samen doen** vanuit een lerend vermogen.

Als samenwerkingsverband zijn we ontwikkelingsgericht en toonaangevend. Binnen de Meierij werken we handelingsgericht en bieden we ondersteuning/arrangementen op maat. We bieden de ondersteuning die een kind (en gezin) nodig heeft, samen met de betrokken partijen zoals jeugdhulp, zorginstellingen en de kinderopvang. Geen van de deelnemende organisaties kan dat alleen. We blijven met elkaar de Meierij en zetten een volgende stap in de samenwerking. Het doel om inclusief onderwijs te realiseren begint met het in houding en gedrag welkom heten van alle kinderen in de Meierij. Het samenwerkingsverband zorgt er als netwerkorganisatie voor dat de deelnemende scholen, schoolbesturen en 'onze' partners de uitdagende route naar inclusief onderwijs samen lopen.



1.1.3 Uitgangspunten

Het samenwerkingsverband richt zich op kinderen (en hun ouders) met extra ondersteuningsbehoefte(n) van 0 tot 14 jaar. Waar we thuisnabij onderwijs bieden in samenwerking met partners, doen we dat vanuit een aantal geaccepteerde uitgangspunten die het handelen van de onderwijsprofessionals, bestuurders en medewerkers van het samenwerkingsverband kenmerken. Deze uitgangspunten uit het vorige ondersteuningsplan laten een beweging en ontwikkeling zien die nodig is op weg naar inclusief onderwijs:

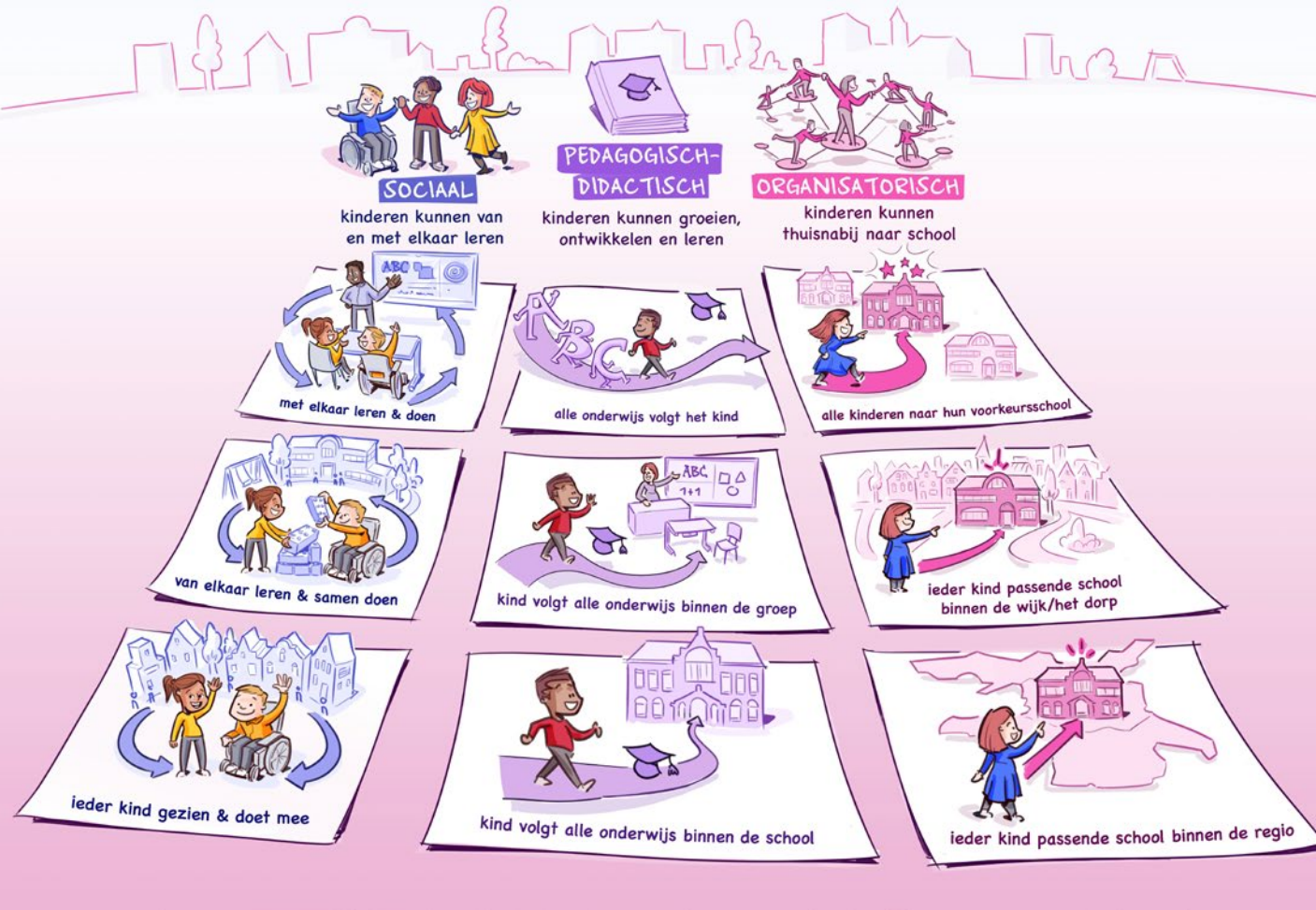
- Van 'Het zoeken naar een passende plek voor iedere leerling' naar iedere leerling is welkom op de school in de buurt.
- Van 'We beschouwen de ouder(s) als gelijkwaardige gesprekspartner' naar de rol van ouders als opvoeddeskundige van hun kind en partner bij de vormgeving van de extra ondersteuning.
- Van 'We spelen in op wat de leerkracht nodig heeft' naar we zorgen voor een sterk team van professionals dat de leerkracht (en ouders) ondersteunt om het kind erbij te laten horen.
- Van 'We werken vanuit een handelingsgericht kader met zo min mogelijk bureaucratie' naar doen wat werkt op weg naar inclusie.
- Van 'We organiseren passende ondersteuning thuisnabij binnen de ondersteuningseenheid' naar een ondersteuningsaanbod voor ieder kind binnen de wijk of het dorp.
- Van 'We voorkomen dat er kinderen thuiszitten' naar het stimuleren van aanwezigheid door kinderen te zien en te steunen.
- Van 'We hebben elkaar nodig en kunnen het niet alleen: we zijn met elkaar de Meierij!' naar verdergaande bestuurlijke samenwerking om te zorgen dat alle kinderen welkom zijn!

1.2 Visie op inclusief onderwijs (het volgende station in 2026)

Het bepalen van het volgende station op de vastgestelde landelijke route naar inclusief onderwijs is een uitdaging omdat inclusief onderwijs verschillende aspecten kent. SWV PO de Meierij werkt met onder andere de omvorming en gerealiseerde afbouw van het speciaal basisonderwijs al veel langer aan inclusief onderwijs. We zijn door deze beweging zelfs een van de meest inclusieve regio's van Nederland.

Om voor alle betrokkenen duidelijkheid te creëren over het volgende station op de route naar inclusief onderwijs, hebben we ons gebaseerd op de inclusieladders van Sardes. Binnen de inclusieladders wordt een onderscheid gemaakt tussen sociale, pedagogisch-didactische en organisatorische inclusie. Dit onderscheid is voor de Meierij vertaald naar een negenveld van beloftes die besturen en scholen uitspreken naar kinderen en ouders. De mate van inclusie mag verschillen, de beweging er naartoe wordt door alle scholen omarmd. De houding en het gedrag dat daarbij hoort nodigt uit en maakt duidelijk 'je bent welkom'. Waar je jezelf als school bevindt in dit belofteveld, past bij de ontwikkeling op dat moment. Het belofteveld is niet normatief. Iedere tegel past. De ambitie bepaal je als school en bestuur vervolgens zelf en krijgt een plek binnen het schoolplan.

Op weg naar inclusie; DE BELOFTEN



Figuur 1 Op weg naar inclusie: De Beloften van SWV PO de Meierij

1.2.1 Sociale inclusie

In 2026 ervaren alle kinderen dat ze welkom zijn binnen de Meierij en erbij horen. Een school is een omgeving waar iedereen welkom is en ertoe doet. We hebben een open houding, omarmen diversiteit en gunnen alle kinderen dat ze elkaar ontmoeten en van elkaar leren. Wanneer je namelijk vanaf jonge leeftijd omgaat met kinderen die verschillend zijn, wordt het vanzelfsprekend dat die verschillen er mogen zijn. Zo werken we aan sociale inclusiviteit.

Kinderen gaan naar school bij elkaar onder één dak en doen zoveel mogelijk samen, maar leren als dit nodig is ook in andere groepsvormen. Bijvoorbeeld binnen een groepsarrangement op een school. Een school betreft ouders en kinderen volop; hun vraag en kracht staan centraal bij het ondersteuningsaanbod. Het onderwijssysteem past zich aan bij de kinderen in plaats van andersom. Alle kinderen hebben leerrecht en we voorkomen dat kinderen thuiszitten.

1.2.2 Pedagogisch-didactische inclusie

In 2026 zorgen we voor passend onderwijs in de school en waar dat kan in de groep. Het onderwijsprogramma is flexibel en sluit zoveel mogelijk aan bij de ondersteuningsbehoeften van elk kind, uitgaand van hun talenten. Kinderen hebben succeservaringen op school en we komen los van het denken in vaste groepen³. Professionals met verschillende specialistische expertises werken in gezamenlijke verantwoordelijkheid voor en met kinderen. Zo creëren we meer pedagogisch-didactische inclusie en is er een hoog én divers niveau van vakmanschap aanwezig of snel beschikbaar. Reguliere scholen van de Meierij ontvangen vanuit het samenwerkingsverband daarvoor middelen om de basisondersteuning te kunnen bieden. Daarnaast blijven extra ondersteuningsuren en financiën beschikbaar voor ondersteuningsarrangementen vanuit de drie ondersteuningsteams.

We investeren met elkaar in de professionalisering van medewerkers op de scholen en medewerkers van het samenwerkingsverband, om het omgaan met verschillen in de groep mogelijk te maken. De Meierij stimuleert scholen die nog meer willen ontwikkelen naar een flexibeler onderwijsconcept.

1.2.3 Organisatorische inclusie

In 2026 krijgen zoveel mogelijk kinderen het onderwijs dat bij hun behoeften en individuele talenten past, binnen één gebouw en thuisnabij. We hebben een integraal dekkend netwerk van voorzieningen in de wijk en de dorpen. Naast een breed basisaanbod, is het niveau van de basisondersteuning hoog, waardoor een groot deel van de kinderen met sbo of lichte so-problematiek includeert in het regulier onderwijs. Binnen de Meierij werken we naar het landelijk deelnamepercentage so, wetende dat het deelnamepercentage van het sbo de 0% benadert.

De scholen hebben een nauwe samenwerking met het wijkteam⁴ en de voorschoolse voorzieningen. We streven naar optimale ontwikkelkansen voor kinderen in een ononderbroken schoolloopbaan. Waar naast onderwijsondersteuning inzet van jeugdhulp nodig is, werken we met ouders en kind samen vanuit integraal jeugdbeleid.

De mogelijkheden voor ondersteuning van kinderen in het regulier onderwijs zijn verder vergroot. Schoolbesturen ontwikkelen schoolconcepten die beter aansluiten bij de diversiteit en ondersteuningsbehoeften van kinderen. Als samenwerkingsverband onderzoeken we welke concepten ruimte bieden aan inclusie en delen deze kennis actief. We houden daarnaast kleinschalig gespecialiseerde settings die onderwijs en behandeling kunnen combineren voor kinderen met zware ondersteuningsbehoeften. Deze specialistische settings zijn flexibel en werken samen met het regulier onderwijs. Daarnaast stimuleren, faciliteren en begeleiden we het zorgvuldig pionieren tussen reguliere en speciale scholen. Het door projecten en experimenten ervaring opdoen met inclusieve(re) samenwerkingsvormen helpt ons om de juiste stappen te zetten. We realiseren daarmee een professionele leeromgeving van formeel en informeel ontmoeten. Realisatie van deze meer inclusieve vormen van onderwijs en samenwerking heeft consequenties voor huisvesting en de inzet vanuit de gemeenten.

Voor wie dat mogelijk is - in ieder geval de kinderen die in staat zijn om in het voortgezet onderwijs een diploma te halen - werken we aan terugkeer in het regulier onderwijs.

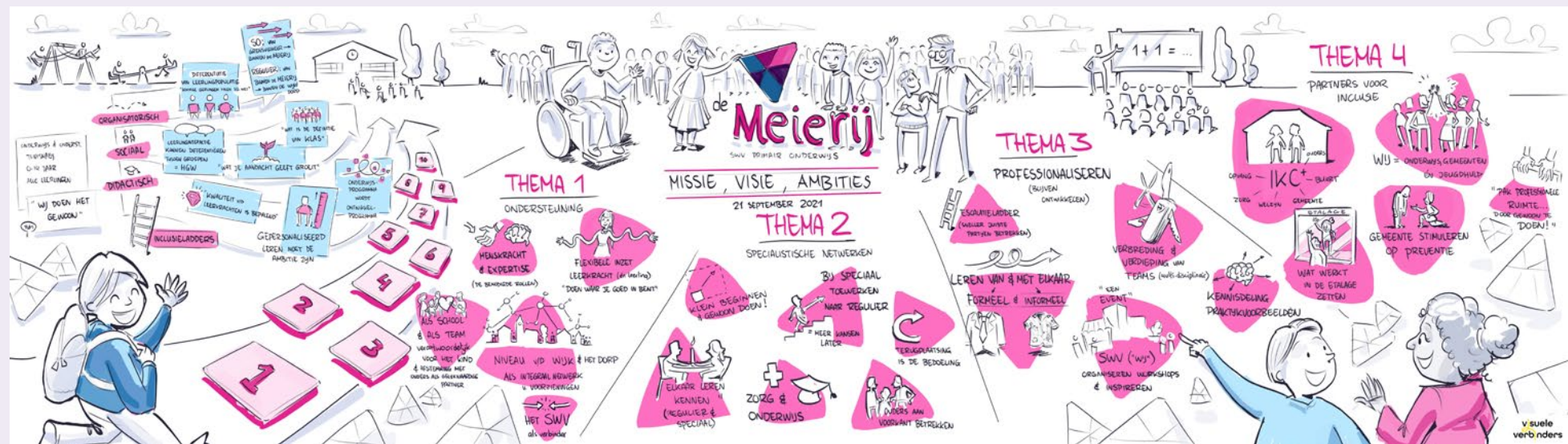
³ Het begrip 'groep' kan iedere organisatie of vorm van groepen inhouden.

⁴ Naamgeving verschilt per gemeente.

1.2.4 Maatwerk

Wij vragen binnen de Meierij veel van elkaar. Het bestuur van de Meierij wil dan ook realistisch zijn over de gezamenlijke maatschappelijke opdracht naar inclusief onderwijs. De professionals in de scholen zijn daarbij cruciaal. Aangevoeld is dat het samenwerken met andere professionals binnen de school (en de kinderopvang) werkdruk verlagend werkt. Ook leren professionals van elkaar, voelen zij zich voldoende gesteund en kunnen zich met elkaar ontwikkelen. Dit vraagt om samenwerking in professionele netwerken van besturen, schoolteams, gemeenten en zorg. Het samenwerkingsverband stimuleert, neemt initiatieven en monitort/evalueert ontwikkelingen en good practices.

Er is geen simpel model om inclusief onderwijs te bereiken. Het vraagt om maatwerk per school, wijk, dorp, stad en regio. Dit maatwerk is alleen mogelijk als alle betrokken partijen met elkaar in gesprek blijven. Het vraagt van een bestuurder om verder te kijken dan naar de eigen scholen, van de directeur dat hij of zij vanuit overtuiging en passie inclusief leiderschap waar wil maken en van het samenwerkingsverband dat zij dit proces ondersteunt, begeleidt en waar mogelijk faciliteert. Pas als we andere afspraken maken en anders met elkaar gaan samenwerken, kan meer organisatorische, sociale en pedagogisch-didactische inclusie bereikt worden op de scholen. Inclusie vraagt om het uitbouwen van cultuur en attitude.



Figuur 2 Visualisatie opbrengsten 2e besturendag 21-09-2021

1.3 Thema's doorontwikkeling route naar inclusief onderwijs

Binnen SWV PO de Meierij staan de komende planperiode de volgende vier thema's centraal:

1. Doorontwikkelen van basis- en extra ondersteuning op kind-, ouder- en schoolniveau.
2. Specialistische voorzieningen/netwerken.
3. Professionalisering van de professionals in en rond de school.
4. Het samenwerkingsverband als moderne netwerkorganisatie: partners voor inclusie.

Al deze thema's hebben als doel inclusief onderwijs te realiseren. In dit deel hebben we de ambities op deze vier thema's beschreven.

Ieder jaar maken we een jaarplan: een praktische en meer concrete uitwerking van het ondersteuningsplan. Daarin staat hoe we de thema's dat jaar uitwerken, wat de doelstellingen en de gewenste resultaten zijn en hoe daarop gestuurd wordt. Waar het ondersteuningsplan een ambitieniveau over vier jaren beschrijft, kan in het jaarplan per jaar flexibel en actueel ingespeeld worden op bereikte resultaten. Het jaarplan wordt vastgesteld door de OndersteuningsPlanRaad (OPR) en gepubliceerd op de website van het samenwerkingsverband.

Komen tot inclusie vraagt van scholen, besturen en samenwerkingsverband om transparantie over de aanwezige ondersteuningsstructuur op scholen en binnen besturen. Zicht op de inzet van middelen en zorggebruik helpt bij het gesprek om tot efficiëntere samenwerking en inzet van personeel en arrangementen te komen. Het samenwerkingsverband geeft inzicht in de besteding van haar reserves om te komen tot meer inclusief onderwijs. Besturen zien dit ook als hun opdracht.

Ondersteuning, coaching en arrangeren zijn maatwerk. Als besturen en samenwerkingsverband stimuleren we professionals de goede dingen te doen en de juiste vragen te stellen. We leren van goede voorbeelden en reflecteren over ervaringen door ze binnen het samenwerkingsverband te delen.

Flexibiliteit betekent ook maatwerk leveren in tempo en inhoud van het onderwijs (pedagogisch-didactische inclusie). De ontwikkeling van het kind staat centraal. We gaan uit van diversiteit en wat kinderen nodig hebben om te ontwikkelen. Daarvoor kijken we breder dan alleen naar het kind en hebben we ook oog voor de leerkracht, het gezin en de school.

Het elkaar kennen, ontmoeten en samenwerken van professionals binnen de school leidt tot vertrouwen en tot snelheid in handelen. Er zijn korte lijnen en zo min mogelijk bureaucratie, zodat de professionals binnen de school zelf hulp kunnen inzetten. Schoolnabije multidisciplinaire teams zorgen voor maatwerk ondersteuning en verbinding met de jeugdhulp binnen de wijk of het dorp. Er is aandacht voor het gezin en er ligt een verbinding met de wijk. Handelingsgericht werken en arrangeren is hierbij voor iedereen het uitgangspunt.

Deze intensieve samenwerking versterkt het draagvlak voor de route naar inclusie. Leerkrachten ervaren er niet alleen voor te staan, zeker wanneer de partners voor inclusie (zie thema 4) samen met ouders zich inspannen om van inclusie een succes te maken. Partners voor inclusie betreft alle denkbare relaties uit het netwerk. Het samenwerkingsverband en de besturen nemen de verantwoordelijkheid om te werken aan een cultuur van inclusie.

1.3.1 Thema 1: doorontwikkelen van basis- en extra ondersteuning op kind-, ouder- en schoolniveau om te komen tot inclusief onderwijs


Doel: We zetten steeds vaker in op ondersteuning binnen de groep, van leerkracht en team, om zo de basis- en extra ondersteuning te verstevigen. Daarbij dragen we gezamenlijk de verantwoordelijkheid voor kinderen binnen een wijk of dorp. Transparantie, flexibiliteit, vertrouwen én het betrekken van ouders zijn hiervoor randvoorwaarden.

- **Onderhouden en verder ontwikkelen van de basisondersteuning en extra ondersteuning**


Om te zorgen voor borging van expertise en voor duurzame ontwikkeling is een verschuiving van rollen nodig. De ondersteuning wordt georganiseerd op het niveau van de groep (leerkracht) of de school (het team). Kinderen krijgen dan minder één-op-één ondersteuning omdat de ondersteuning geïntegreerd wordt in de groepsaanpak. De rol van de intern begeleider is met de ontwikkeling naar inclusief onderwijs aan het veranderen. Meer en meer ligt de focus op het ondersteunen van de leerkracht die

I. ONDERSTEUNING


ondersteuning binnen de groep om de basis- en extra ondersteuning te verstevigen. samen met leerkracht, team en ouders.



onderhoud & ontwikkeling basis- en extra ondersteuning



lokaal inclusief dekkend netwerk



ouder- en jeugdsteunpunt

handelingsverlegenheid ervaart. Wat heeft hij of zij nodig om te kunnen voldoen aan de onderwijs- en ondersteuningsbehoefte van het kind? Daarnaast ligt er een rol bij het begeleiden van (leer)teams door het samen leren te stimuleren door middel van data en opbrengstenanalyse. De intern begeleider is de verbinder in het netwerk van kind, leerkracht, ouders, externe partners en het netwerk van het samenwerkingsverband. Deze ontwikkeling heeft consequenties voor de rol van de onderwijsondersteuners en orthopedagogen van het samenwerkingsverband. Zij sluiten aan op wat intern begeleider en leerkracht/team nodig hebben. De rol van het samenwerkingsverband wordt meer en meer die van critical friend, coach en begeleider van leerkracht, intern begeleider en daarmee het team.

Waar nodig krijgt een kind nog wel tijdelijk een individueel arrangement, maar steeds vaker zetten we in op ondersteuning aan of binnen de groep, met als doel de leerkracht handelingsvaardiger te maken. De leerkracht kan het echter niet alleen. Immers: 'It takes a village to raise a child'. Met ondersteuning en inzet van het team en/of professionals van buiten, krijgen de kinderen de ondersteuning die ze nodig hebben voor een succesvolle schoolloopbaan.

Verder komt er een landelijke norm voor basisondersteuning: dat wat elke school minimaal kan bieden aan ondersteuning. De norm is nodig omdat er nu te grote verschillen zijn tussen en binnen regio's in het land. Het geeft meer duidelijkheid voor kinderen, ouders en leraren. De landelijke norm krijgt het karakter van een kader. Binnen de Meierij volgen we deze ontwikkeling, waarbij het niveau van basisondersteuning - met het opheffen van het sbo en ondersteunen binnen regulier - al op een hoger niveau is gebracht. In een volgende fase wordt de norm geüpdatet en aangevuld met jeugdgezondheidszorg, jeugdhulp en andere zorg die in elke school minimaal nodig is. In de Meierij vertalen we het landelijke niveau naar de lokale, bestuur- en school-specifieke ontwikkeling van het niveau van de basisondersteuning.

- **Inclusief dekkend netwerk lokaal**⁵

Alle kinderen uit de wijk of het dorp worden gezien als onze gezamenlijke verantwoordelijkheid. Vanuit dit beeld staat een school er niet alleen voor. Er wordt samengewerkt met scholen in de nabije omgeving, zowel binnen als buiten het eigen

schoolbestuur. Het samenwerkingsverband heeft de kinderen met ondersteuningsbehoefte en haar scholen in beeld. Schoolconcepten, goede samenwerkingspartners of specifieke kenmerken in het schoolgebouw of leermaterialen die tegemoetkomen aan ondersteuningsbehoefte zijn bekend, evenals de hulpvragen. Vanuit deze helicopterview kan het samenwerkingsverband scholen verbinden en samenwerking stimuleren. Dit leidt tot nieuwe samenwerkingsrelaties en mogelijk een gedeeld ondersteuningsaanbod.

Niet iedere school beschikt over alle benodigde expertise of het onderwijsaanbod dat past bij een kind. Deze expertise en ondersteuningsmogelijkheden worden meer gedeeld tussen scholen binnen de wijk of de dorpen om zo voor kinderen onderwijs meer thuisnabij te maken. Besturen faciliteren deze samenwerking en uitwisseling. Het samenwerkingsverband heeft en geeft inzicht in de aanwezige expertise op scholen en binnen besturen.

Daarnaast is ook kennis nodig over het kind en het gezin. Deze kennis is aanwezig bij de professionals van de toegang/het wijkteam. Samenwerking met deze partners verbreedt expertise en kennis. Het team van de school wordt ondersteund.

- **Ouder en jeugdsteunpunt**

Het is essentieel dat kind en ouder vanaf het begin door school worden betrokken, zodat er tijd is om samen te bepalen wat er aan de hand is en welke ondersteuning, aanpassing of zorg nodig is. Het is belangrijk dat de school altijd open en helder is over waar de grenzen liggen in wat zij kan bieden. Dat bevordert het begrip bij ouders voor het feit dat maatwerk mogelijk is. Het betekent niet dat individueel onderwijs mogelijk is. Als het nodig is, laten kinderen en ouders zich in het gesprek met school ondersteunen. Daarvoor komt er een ouder- en jeugdsteunpunt met drie pijlers: informeren, steunen en signaleren. Het steunpunt is onafhankelijk en geeft objectieve, begrijpelijke informatie, zodat ouders zich goed kunnen informeren en in vertrouwen hun vragen kunnen stellen. Het steunpunt neemt geen taken over van het samenwerkingsverband of de scholen. Het samenwerkingsverband kan als objectief en neutraal buitenstaander via storytelling zorgen voor het delen van leerervaringen en successen.

⁵ *Lokaal kan zijn op niveau van het dorp, dorpen samen of de wijk.*

1.3.2 Thema 2: specialistische voorzieningen/netwerken om te komen tot inclusief onderwijs

Doel: We verbinden regulier en speciaal onderwijs door intensievere samenwerking en het uitwisselen van expertise. Hierin zijn verschillende vormen mogelijk, die we samen ontdekken. Kinderen kunnen, ongeacht hun ondersteuningsbehoefte, in hun eigen dorp of wijk naar school.

2. SPECIALISTISCHE NETWERKEN

verbinden van regulier en speciaal onderwijs door intensievere samenwerking en uitwisseling van expertise.



verkennen van verschillende samenwerkingsmogelijkheden



zorgvuldig pionieren



samenwerking regulier & speciaal onderwijs

- **Samenwerking tussen regulier en speciaal onderwijs**

Scholen hebben behoefte aan concrete ondersteuning in de groep en op de school van professionals met specifieke expertise. Waar deze expertise aanwezig is binnen het speciaal onderwijs (so) en vanuit het samenwerkingsverband, zorgen we ervoor dat deze ook binnen het regulier onderwijs beschikbaar komt.

De werelden van regulier en speciaal onderwijs blijken zich onder passend onderwijs naast elkaar te hebben ontwikkeld, terwijl er lang niet in alle gevallen bekendheid is met de werkwijze, aanbod en expertise van elkaar. Inzetten op meer integrale samenwerking zorgt ook voor het vermengen van de culturen, het delen van elkaars kennis en daarmee elkaar helpen op de weg naar inclusie.

Verschillende manieren van samenwerking zijn denkbaar om regulier en speciaal onderwijs te verbinden:

- Een eerste stap is om speciaal en regulier onderwijs samen te brengen in één school, bijvoorbeeld met parallele groepen, samen naar schoolgroepen of vormen van symbiose, waardoor er meer uitwisseling mogelijk is. Dat vraagt vertrouwen, lef en gewoon doen! Ontmoeting leidt tot het elkaar (leren) kennen en draagt bij aan groei van kennis en vaardigheden. De betrokkenheid van professionals uit het speciaal onderwijs binnen regulier werkt blikverruimend voor beiden.
- Het werken aan maatwerk arrangementen tussen regulier en speciaal onderwijs is een tweede lijn van samenwerking. Wanneer het past bij kind, ouders en school zijn symbiose arrangementen mogelijk, waarbij het kind deels onderwijs krijgt binnen de basisschool(groep) en deels binnen de speciaal onderwijs(groep). Alle vormen van samenwerking zijn denkbaar, al of niet in combinatie met jeugdhulp (bijvoorbeeld de zorgboerderij). Wat kan en werkt, willen we in de komende jaren ervaren door te doen.
- Bij groepsarrangementen binnen het regulier onderwijs wordt de expertise van het speciaal onderwijs benut door meer nadrukkelijk samen te werken in de uitvoering en ondersteuning. De groepsarrangementen zijn thuisnabij. Een groepsarrangement wordt gefaciliteerd vanuit het samenwerkingsverband en het streven is deelname voor kinderen tijdelijk te laten zijn, met als doel terugkeer naar de - eigen - reguliere school.

- Met het opheffen van het speciaal basisonderwijs blijft een dekkend aanbod door de aanwezigheid van groepsarrangementen en speciaal onderwijs gewaarborgd. Wel zijn er regionale verschillen mogelijk, waarbij het streven is een zo thuisnabij mogelijke onderwijsvoorziening voor alle kinderen.
- Daar waar kinderen gedurende een (langere) periode onderwijs krijgen binnen een specialistische setting zorgen we voor verbinding met de school van herkomst, indien er een mogelijkheid van terugkeer naar regulier onderwijs wordt verwacht.
- Waar voor bepaalde kinderen een verblijf binnen (of terugkeer naar) regulier onderwijs niet reëel is omdat onderwijs en zorg om een meer specialistische omgeving vragen, is dit voor kinderen uit de Meierij beschikbaar, waarmee het netwerk dekkend is.

Bij al deze mogelijke vormen van samenwerken gaan we als Meierij zorgvuldig pionieren. Het mogelijk maken om initiatieven tot samenwerking op weg naar inclusie te ervaren, uit te proberen en samen te bouwen wordt in ieder geval binnen deze planperiode gestimuleerd. Een meer concrete uitwerking van deze vormen van samenwerking wordt opgenomen in de jaarplannen.



1.3.3 Thema 3: professionalisering van professionals om te komen tot inclusief onderwijs

Doel: Investeren in formeel en informeel leren en in een collectief professionaliseringsaanbod is een wisselwerking tussen de professionals in en rondom de scholen en van het samenwerkingsverband. We sluiten hierbij aan bij thema's en onderwerpen uit de praktijk. Zo werken we aan het versterken van vaardigheden en het werken vanuit een inclusieve mindset.





- **Formeel en informeel leren**

Binnen de Meierij wordt ingezet op zowel formeel als informeel leren. Het formele leren betreft het volgen van trainingen, cursussen en workshops bij school, bestuur of het samenwerkingsverband. Daarnaast zetten we in op informeel leren: het leren van en met elkaar op de werkvloer, bijvoorbeeld middels modellen, coaching-on-the-job en lesson study. Het geven van feedback als critical friend is een methodiek die verder ontwikkeld wordt door het samenwerkingsverband. Het vakmanschap van de leerkracht en het leiderschap van de directeur dienen centraal te staan. We stimuleren dat leerkrachten elkaar ontmoeten, benaderen en bezoeken om kennis en vaardigheden te delen. Voor startende leerkrachten en intern begeleiders verzorgt het samenwerkingsverband een jaarlijkse informatiebijeenkomst. Besturen en samenwerkingsverband faciliteren dit.

Door zowel het formele als informele leren werken we aan de vaardigheden van leerkrachten, onderwijsondersteuners, intern begeleiders en andere professionals. Het samenwerken en leren draagt bij aan het werken vanuit een inclusieve mindset. Dit vraagt om een lerende houding van de professional en ruimte/tijd om tot leren en kennisdelen te komen.

Professionals hebben behoefte aan concrete informatie die aansluit bij de uitdagingen uit de praktijk en rondom thema's. Zo zijn er gerichte vragen over scholing op het gebied van gedrag, groepsmanagement en communiceren met ouders/jeugdhulp voor leerkrachten. Het samenwerkingsverband organiseert studiedagen en bijeenkomst om te informeren, te inspireren, te ontmoeten en om kennisuitwisseling (delen van ervaringen en praktijkvoorbeelden) te stimuleren. Dit kan op een hybride manier, dus fysiek en digitaal, met bijvoorbeeld filmpjes, online groepen, via de website of een kennisbank. In die kennisbank kunnen ook schrijfwijzers opgenomen worden die helpen bij het invullen van documenten, zoals het ontwikkelingsperspectief (OPP). Dit zorgt ervoor dat iedereen kan leren op een passende manier. De thema's en onderwerpen zijn vooral vraaggestuurd en ingebracht door scholen en besturen. Daarnaast signaleren de medewerkers van het samenwerkingsverband wat nodig is op de route naar inclusief onderwijs.

Scholen, ontwikkelen en kennisdelen is een continu proces dat plaatsvindt in wisselwerking tussen werkveld en samenwerkingsverband. Het krijgt deze planperiode veel aandacht.

- **Doorontwikkeling van onderwijsprofessionals**

De vervolgstappen naar inclusief onderwijs vragen ook om een kritische blik op de ontwikkeling, rol en inzet van de onderwijsprofessionals van het samenwerkingsverband. Zij worden steeds meer een coach en begeleider van leerkracht en team. We zoeken de juiste mix tussen flexibele inzet van expertise versus het koppelen van 'bekende gezichten' aan de scholen en besturen. De keuzes die we hierbij maken vloeien voort uit de ambitie tot de doorontwikkeling van de basis- en extra ondersteuning (thema 1).

1.3.4 Thema 4: samenwerkingsverband als netwerkorganisatie om te komen tot inclusief onderwijs: partners voor inclusie

Doel: We geven onderwijs en zorg samen vorm, door nauwe (fysieke) samenwerking met (onderwijs)partners, jeugdhulp, voorschoolse voorzieningen en voortgezet onderwijs. Zo zorgen we voor vroegsignalering, preventie en een doorgaande ontwikkelingslijn.

4. PARTNERS

zorgen voor vroegsignalering, preventie en een doorgaande ontwikkelingslijn door een nauwe samenwerking met partners, jeugdhulp, voorschoolse voorzieningen en VO.



netwerk op
schoolniveau



netwerk op
regioniveau



netwerk op
landelijk niveau

- **Netwerk op het niveau van de school**

Om inclusief onderwijs te laten slagen is intensieve verbinding en samenwerking met partners in de wijk of het dorp nodig. De leefwereld en ontwikkeling van een kind beperken zich immers niet tot schooltijden. Het vraagt om afstemming, samenwerking en aanbod van 8 tot 20 uur met aandacht voor kind en gezin in de buurt. Denk hierbij aan vrijetijdsbesteding, begeleiding bij schuld, armoede, huisvesting enzovoort. Dit vormgeven kan binnen het schoolgebouw of (integraal) kindcentrum als die mogelijkheden er zijn, maar dat is geen randvoorwaarde.

Zorgpartners hebben weinig tijd om goed te ondersteunen op scholen of zijn moeilijk te bereiken. Het verbinden van een jeugdverpleegkundige en/of schoolmaatschappelijk werker aan een (reguliere) school en zorgen voor fysieke aanwezigheid en contact, maakt dat ouders deze basisprofessionals zien als behorende bij het team van school. Ouders voelen zich gezien in de vertrouwde omgeving en stellen eerder hun vragen, waardoor er meer preventief gewerkt kan worden. Bovendien krijgen partners zo een beter beeld van wat er leeft op scholen of in de wijk/het dorp. Daarmee is het mogelijk om meer wijk- of dorpgericht hulp en ondersteuning in te zetten. Een bekend gezicht, aanwezig en dus makkelijk en laagdrempelig bereikbaar zijn binnen de eigen 'leefomgeving', zijn krachtige ingrediënten voor succesvolle samenwerking tussen partners in en om onderwijs.

Duidelijk is dat jeugdhulp binnen de school meer vanzelfsprekend wordt (een basisvoorziening) en bij voorkeur beschikkingsvrij beschikbaar komt om meer preventief te kunnen werken. Voor het speciaal onderwijs wordt ingezet op het beperken van het aantal zorgpartners door meer collectief zorg in te kopen.

De aansluiting tussen onderwijs en zorg wordt per gemeente vormgegeven. De verbinding tussen beiden qua werkwijze verschilt niet binnen de gemeenten van de Meierij. In de ontwikkelagenda die is opgenomen in deel 4 staat hier meer over beschreven.

- **Netwerk op het niveau van de regio**

In de afgelopen planperiode zijn er succesvolle initiatieven geweest waarvan de positieve elementen vragen om borging. Binnen het doorbraakthema in 's-Hertogenbosch, de inzet van Buurtzorg Jong in Zaltbommel en JOS (jeugdhulp op school) hebben we ervaren dat aanwezigheid van basisprofessionals binnen de school, beschikkingsvrije inzet vanuit de gespecialiseerde jeugdhulp en beschikbaarheid van uitvoeringscapaciteit op school nodig is voor ouders en school om laagdrempelig de juiste vraag te stellen en nog belangrijker: om direct hulp te krijgen. We hebben geleerd van deze pilots door intensief te monitoren, de resultaten te beschrijven en te benoemen wat werkt. De werkbare bestanddelen uit genoemde projecten willen we borgen en continueren. Niet binnen projecten van één of twee jaren, maar structureel. Dit vraagt om intensieve samenwerking en afstemming met gemeenten in de regio. Dat wat lokaal bereikt wordt, dient een plek te krijgen binnen de regionale inkoopagenda. Het samenwerkingsverband is betrokken bij zowel de inkoop van zorg als het jeugdhulpplan. In dit plan wordt vanuit gemeentelijk perspectief gewerkt aan een meer inclusievere samenleving. De gemeenten in de Meierij hebben met het samenwerkingsverband (en daarmee met de schoolbesturen) een ontwikkel- en uitwerkingsagenda opgesteld waarmee regionaal en lokaal ingezet wordt op inclusief onderwijs binnen een inclusievere omgeving. De ontwikkelagenda is binnen het OOGO (op overeenstemming gericht overleg) met de gemeenten vastgesteld.

- **Netwerk op landelijk niveau**

De inzet van middelen van gemeenten en onderwijs schuurt aan geschotterde wetgeving. Als inspiratieregio vragen we bij het ministerie voortdurend aandacht voor hinderende wetgeving en zoeken we de (poreuze) randen op om te doen wat we nodig achten. De eerste stappen daarin worden gezet in de eerdergenoemde ontwikkelagenda. Doen wat werkt! De ambitie van de Meierij is en blijft om voorloper te zijn. Dat doen we door als inspiratieregio betrokken te blijven bij Met Andere Ogen (www.aanpakmetandereogen.nl) en Het Nederlands Centrum voor Onderwijs en Jeugd met de beweging 'op weg naar inclusiever onderwijs' (www.naarinclusieveronderwijs.nl). Als samenwerkingsverband willen we samen met de besturen en gemeenten belangrijke thema's en wenselijke ontwikkelingen blijven agenderen. Verder willen we binnen het landelijke netwerk zeker ook geïnspireerd worden.

1.4 Doelen planperiode 2022 - 2026

1.4.1 Kwantitatieve doelen/resultaten

Het samenwerkingsverband heeft de volgende kwantitatieve doelen gesteld en resultaten behaald:

| Thema | Doel |
|---------------------------|---|
| Basiskwaliteit | Alle scholen binnen het samenwerkingsverband hebben minimaal een voldoende waardering van de inspectie. |
| | Alle scholen en schoolbesturen voldoen aan hun zorgplicht: er zijn geen thuiszitters en klachten m.b.t. de plaatsing van kinderen. |
| | Alle leerplichtige kinderen staan ingeschreven op een school. |
| Basisondersteuning | Er worden in het regulier onderwijs zoveel mogelijk kinderen in de basisondersteuning opgevangen. We zien dit terug in dalende afgifte van (individuele) arrangementen. |
| Arrangementen | Het deelnamepercentage van het speciaal basisonderwijs is 0%. |
| | Het deelnamepercentage van het gespecialiseerd speciaal onderwijs is 1,5% in 2026. |
| | Het samenwerkingsverband combineert in toenemende mate de inzet van extra ondersteuning met de inzet van jeugdhulp. |



1.4.2 Kwalitatieve doelen/resultaten

Het samenwerkingsverband heeft de volgende kwalitatieve doelen gesteld en resultaten behaald:

| Thema | Doel |
|---|--|
| Meierij als werkgever (algemeen) | <p>De medewerkers ontwikkelen zich voortdurend, passend bij de behoeften van scholen, en zijn gericht op intra disciplinaire samenwerking.</p> <p>Het functiehuis van de Meierij wordt geëvalueerd en waar nodig aangepast, passend bij de landelijke ontwikkelingen en de regionale ambitie naar meer inclusie.</p> <p>Een adequate inrichting en bedrijfsvoering binnen het samenwerkingsverband met een sluitende begroting.</p> <p>Het samenwerkingsverband investeert beschikbare middelen in onderwijs en extra ondersteuning, waarbij de grootte van de reserve zich ontwikkeld conform de in beeld gebrachte risico's.</p> |
| Toezicht (Algemeen) | Het inzetten van audits tussen samenwerkingsverbanden onderling wordt binnen het samenwerkingsverband gemeengoed. |
| Basisondersteuning (thema 1) | <p>Het niveau van basisondersteuning binnen de Meierij wordt geëvalueerd en bijgesteld en waar nodig aangepast in relatie tot de nieuwe landelijke norm basisondersteuning.</p> <p>Elke school heeft een vindbaar schoolondersteuningsprofiel.</p> <p>Alle scholen van de Meierij ontwikkelen zich door tot meer inclusieve scholen.</p> <p>Het handelingsrepertoire van de scholen is vergroot en benodigde (extra) ondersteuning wordt preventief gesignaleerd door scholen en effectief georganiseerd door het samenwerkingsverband. Deze extra ondersteuning leidt tot realisatie van de kwantitatieve resultaten m.b.t. deelname sbo en so. Om deze doelen te bereiken wordt expertise vanuit voormalig cluster 3 en 4 en andere externe expertise naar behoefte ingezet in de scholen om de deskundigheidsbevordering bij leerkrachten te vergroten.</p> |

| Thema | Doel |
|--|--|
| Oudersteunpunt (thema 1) | Samen met het vo functioneert een oudersteunpunt op de onderdelen informeren, ondersteunen en signaleren. |
| Extra ondersteuning (thema 1) | <p>Het borgen, verdiepen en verbreden van groepsarrangementen.</p> <p>SWV PO de Meierij is eerder betrokken bij kinderen van 0 tot 4 jaar wanneer twijfels bestaan over de weg naar en plaats van onderwijs. Expertise van het samenwerkingsverband wordt ingezet in de voorschoolse leeftijdsfase.</p> <p>Ruimte wordt gegeven voor experimenten en pilots binnen regulier onderwijs, bij voorkeur samen met het speciaal onderwijs onder de noemer 'zorgvuldig pionieren'.</p> |
| Professionalisering (thema 3) | <p>Voor zowel interne als externe collega's in de Meierij komt er professionaliseringsaanbod vanuit het samenwerkingsverband afgestemd op de vragen en wensen van de aangesloten besturen.</p> <p>Er komen pilots van interbestuurlijke audits op het gebied van inclusief onderwijs.</p> |
| Jeugdzorg (gemeenten) (thema 4) | <p>In de komende planperiode worden de ambities uit de ontwikkelagenda gerealiseerd.</p> <p>De uitwerkingsagenda met resultaten komt jaarlijks terug in het jaarplan van het samenwerkingsverband.</p> |
| Doorgaande lijn voorschool en po-vo (thema 4) | <p>Het samenwerkingsverband werkt preventief samen met partners in de voorschool voor de leeftijdscategorie 0-4 jaar.</p> <p>SWV PO en VO de Meierij werken in de backoffice en qua gemeentelijke beleidsvraagstukken steeds meer als één organisatie.</p> |

Deel 2

Ondersteuning in de Meierij

Het tweede deel van dit ondersteuningsplan richt zich op ouder(s)/ verzorger(s) en op de professionals van scholen en samenwerkingsverband, die verantwoordelijk zijn om een situatie te scheppen waarin een kind zich optimaal kan ontwikkelen.

Op basis van dit hoofdstuk is een aparte ouderfolder samengesteld. Deze is te vinden op <https://www.demeierij-po.nl/downloads/>. Op onze website zijn ook [praktijkvoorbeelden](#) te vinden.

2.1 Ondersteuning in de Meierij: hoe het werkt

De meeste kinderen ontwikkelen zich prima met de opvoeding thuis en het rijke aanbod op de basisschool. Sommige kinderen hebben meer begeleiding nodig. Basisscholen werken handelingsgericht om deze begeleiding te bieden. Een kleine groep kinderen heeft meer ondersteuning nodig. Dat kan kortdurend of soms voor een langere periode zijn. De bedoeling van passend onderwijs is onder meer om die ondersteuning zo veel mogelijk thuis nabij op een reguliere basisschool te bieden. Om dat te realiseren werken schoolbesturen en teams van regulier onderwijs en speciaal onderwijs samen, binnen het samenwerkingsverband.

Als ouders hun kind schriftelijk aanmelden op een school, heeft de school (en formeel het bestuur) zorgplicht voor het kind. Dat betekent dat de school zorgt dat er passend onderwijs komt voor het kind. Als de school dat zelf niet (volledig) kan neemt de school contact op met het samenwerkingsverband. Er wordt gekeken of ondersteuning nodig is

en zo ja, in welke vorm. Indien de betreffende school de ondersteuning niet kan bieden zoekt de school, in samenwerking met het samenwerkingsverband en de ouders, naar een andere school die beter geschikt is.

2.2 Basiskwaliteit

Goede onderwijsondersteuning begint met kwalitatief goed ingericht onderwijs. Onder basiskwaliteit wordt verstaan: de mate waarin de scholen voldoen aan de minimale eisen die gesteld worden aan de kwaliteit van 1) het leerstofaanbod, 2) de onderwijstijd, 3) het pedagogisch-didactisch handelen van leraren, 4) het schoolklimaat, 5) de leerlingenzorg en 6) de leerprestaties. Uit wetenschappelijk onderzoek blijkt dat deze zes kwaliteitsdomeinen in hoge mate samenhangen met het bereiken van goede leerprestaties en veiligheid, wat vervolgens leidt tot inclusie. De kwaliteitsdomeinen zijn ook terug te vinden in de waarderingskaders van de Inspectie van het Onderwijs en gelden voor alle scholen.

Als de inspectie van mening is dat de school voldoet aan het inspectiekader en aan de basiskwaliteit, krijgt zij een basisarrangement. Binnen de Meierij is de ambitie dat geen school door de inspectie als (zeer) zwak wordt beoordeeld. Schoolbesturen zijn verantwoordelijk voor deze kwaliteit.

2.3 Basisondersteuning

Scholen hebben zelf de middelen en kennis in huis om ondersteuning aan kinderen te bieden. Dit organiseren zij in samenspraak met het kind, ouders, de leerkracht en de intern begeleider. Het begrip basisondersteuning is in 2022 uitgewerkt in een landelijke norm. Het kan worden begrepen als datgene wat ouders minimaal mogen verwachten aan onderwijs en ondersteuning in iedere school in de Meierij. We hebben in ons samenwerkingsverband een ambitieus, maar globaal niveau van basisondersteuning afgesproken. Daarbij behoort planmatig en handelingsgericht werken binnen een hoogwaardige ondersteuningsstructuur van de school en het bieden van preventieve en lichte curatieve interventies.

Binnen de basisondersteuning gaat het om de volgende begrippen:

- **Onderwijs ondersteuningsstructuur:** de manier waarop de school de onderwijsondersteuning binnen de school heeft georganiseerd en samenwerkt met andere organisaties en het ondersteuningsteam van de eenheid waartoe de school behoort.
- **Resultaat- en handelingsgericht werken:** voor alle scholen in de Meierij geldt handelings- en resultaatgericht werken als standaard. Hierbij staan de onderwijsbehoefte van het kind en de ondersteuningsbehoefte van de leerkracht centraal: wat heeft het kind nodig om een bepaald doel te bereiken en wat heeft de leerkracht nodig om het kind hierbij te ondersteunen? Er wordt uitgegaan van een cyclus van planmatig handelen en evaluatie. Binnen het handelingsgericht werken (HGW) worden ouders vanaf het begin bij het proces betrokken.

De vier niveaus van HGW binnen de basisondersteuning zijn:

- leerlingbegeleiding binnen de groep
- planmatig handelen binnen de groep
- interne specialistische begeleiding
- ondersteuning binnen de groep

- **Preventieve en licht curatieve interventies:** worden onder regie en verantwoordelijkheid van de school gerealiseerd. Het gaat hierbij om het ondersteunings- of onderwijsaanbod dat, passend binnen de onderwijszorgstructuur van de school, wordt georganiseerd voor leerlingen met
 - leer- en/of ontwikkelingsvragen (bijvoorbeeld dyslexie of dyscalculie, en voor meer of minder intelligentie)
 - fysiek-medische ondersteuningsbehoeften
 - sociaal-emotionele ondersteuningsbehoeften
 - specifieke gedragskenmerken.

Verder biedt de school fysieke toegankelijkheid, aangepaste werk- en instructieruimtes en de beschikbaarheid van hulpmiddelen voor kinderen die dit nodig hebben. De school heeft een protocol voor medische handelingen en kan de benodigde curatieve zorg en ondersteuning bieden, samen met ketenpartners. Bovenstaande interventies zijn structureel beschikbaar voor de school of zijn binnen de school te vinden. Waar nodig wordt het gerealiseerd met inzet van expertise van andere scholen. Waar huisvesting een knelpunt is, sluiten wij - waar gewenst - aan bij gesprekken met de gemeente. Ondersteuning is beschikbaar op het moment en voor de duur dat deze nodig is voor een leerling binnen zijn verblijf op de basisschool.

Uitgangspunt in de Meierij is dat scholen in staat worden gesteld om zoveel mogelijk ondersteuning zelf te organiseren, waar nodig in samenwerking met ketenpartners.

Onder deze interventies vallen ook de consultatieve gesprekken die door onderwijsondersteuners of orthopedagogen worden gevoerd. Daarnaast kan, waar nodig, een voortraject worden toegekend. Scholen krijgen per leerling een bedrag van het samenwerkingsverband. Daarmee kunnen zij de basisondersteuning inrichten (zie ook: verdeling van middelen paragraaf 3.7). Tegelijkertijd is geen school hetzelfde en bestaan er altijd verschillen in de manier waarop scholen de basisondersteuning waarmaken. Het samenwerkingsverband monitort de inzet van de middelen en de kwaliteit. Dit wordt verder toegelicht in paragraaf 3.5.

Binnen SWV PO de Meierij is de afspraak dat de ondersteuning van het kind of de leerkracht voorgaat op de afweging of er sprake is van basis- of extra ondersteuning. Als de school of de leerkracht handelingsverlegen is, dan is er kennelijk iets nodig. Binnen de ondersteuning wordt dan zowel gewerkt aan groei van de leerling als aan het ondersteuningsvermogen van de leerkracht en de school.

Binnen een school wordt bekeken waar overeenkomsten in ondersteuningsvragen zitten, zodat hierop gerichte (groeps-)ondersteuning ingezet kan worden.

2.4 Schoolondersteuningsprofiel

Ouders hebben het recht een school te kiezen die zij geschikt vinden voor hun kind. Het schoolondersteuningsprofiel (SOP) helpt daarbij. De scholen plaatsen het schoolondersteuningsprofiel op hun website en zorgen ervoor dat het SOP actueel is. Zo kunnen ouders bekijken welke reguliere onderwijsvoorziening het beste past bij de ondersteuningsbehoeften van het kind. Hiermee zijn we in staat meer thuisnabij passend onderwijs te realiseren in plaats van direct de beweging te maken naar een speciale onderwijsvoorziening.

In een schoolondersteuningsprofiel beschrijft de school:

- het niveau van de basisondersteuning
- de extra ondersteuning die zij biedt
- specifieke expertise
- hoe de interne ondersteuningsstructuur georganiseerd is

Het ouder- en jeugdsteunpunt kan ouders helpen om inzicht te krijgen in de ondersteuningsmogelijkheden van de scholen.

2.5 Extra ondersteuning

2.5.1 Individuele ondersteuning

Als een leerling meer ondersteuning nodig heeft dan de school zelf kan bieden, zoekt de school contact met het ondersteuningsteam van het samenwerkingsverband.

Er zijn **drie ondersteuningsteams** binnen de Meierij, verdeeld over verschillende regio's:

- Noord (Zaltbommel en Maasdriel)
- Midden ('s-Hertogenbosch)
- Zuid (Vught, Boxtel, Sint-Michielsgestel, Meierijstad (Schijndel) en enkele scholen in Oisterwijk (Haaren) en Tilburg (Biezenmortel))

Binnen elk ondersteuningsteam werken onderwijsondersteuners met specialismen, orthopedagogen en psychologen. Zij organiseren de ondersteuning die nodig is voor het kind, de leerkracht en/of de school.

Ondersteuning bij de opvoeding

Soms is niet alleen op school ondersteuning nodig, maar ook bij de opvoeding. Elke school werkt samen met een basisprofessional. Dat is bijvoorbeeld een schoolmaatschappelijk werker en/of jeugdverpleegkundige. Zij staan in verbinding met het basisteam jeugd en gezin voor opvoedondersteuning en voor de inzet van jeugdhulp. Met elkaar wordt besproken hoe de ondersteuning op school en de hulp thuis elkaar zo goed mogelijk versterken. Ouders kunnen met hun vragen over opvoeding altijd terecht bij het basisteam jeugd en gezin, buurtzorg plus of het sociale wijkteam (afhankelijk van de gemeente). Waar dit van toepassing is, komt er één integraal plan van aanpak tussen onderwijs en jeugdhulp.

Thuiszitters

Binnen regio de Meierij realiseren de samenwerkingsverbanden PO en VO samen met de gemeenten een thuiszitterspact. Hierin wordt beschreven hoe preventief wordt gewerkt aan het voorkomen van langdurig ziekteverzuim of thuiszitten, door zo vroeg mogelijk samen met ouders - en waar mogelijk het kind - in te zetten op aanwezigheid binnen onderwijs. Het samenwerkingsverband werkt hiervoor intensief samen met onder andere de afdeling leerplicht van iedere gemeente.

Individueel versus clustering

Individuele arrangementen variëren in aard, intensiteit en inzet van tijd, ondersteunings- en financiële middelen. Ze zijn passend bij de individuele ondersteuningsbehoeften van het kind en houden rekening met factoren rondom het kind die van invloed zijn. Als een arrangement wordt toegekend door de ondersteuningsmanager betaalt het samenwerkingsverband de kosten. Het kan effectiever zijn om een leerling geen individueel ondersteuningsaanbod te bieden, maar om deze tijdelijk te koppelen met andere kinderen die een tijd lang ongeveer dezelfde ondersteuning nodig hebben. Dit kan in de eerste plaats zijn in groepen die door de school worden samengesteld. Hierbij bundelt de school, in samenspraak met het samenwerkingsverband, efficiënt de middelen om te komen tot ondersteuning voor kinderen, leerkracht en/of groep. Een arrangement binnen de Meierij is daarom flexibel qua vorm en op maat ingericht.

2.5.2 Groepsarrangementen

Hierbij gaat het om plaatsing in een gezamenlijk arrangement op een reguliere basisschool dat door het samenwerkingsverband is ontwikkeld. Toelating gebeurt door toekenning van een groepsarrangement aan een individuele leerling. Het groepsarrangement is beschikbaar voor alle kinderen binnen het verband, maar mogelijk (nog) niet beschikbaar binnen alle drie de eenheden. De groepsarrangementen worden bekostigd door het samenwerkingsverband en uitgevoerd door en op een reguliere basisschool, zo thuisnabij mogelijk. De beschikbaarheid van groepsarrangementen in een regio wordt bepaald door behoefte, uitvoerbaarheid en spreiding binnen de eenheid en het samenwerkingsverband.

Voorbeelden van beschikbare of in ontwikkeling zijnde groepsarrangementen zijn:

1. TOP-groep (Tijdelijk Op een andere Plek)

In de TOP-groep zitten kinderen die gedragsmatig een time out nodig hebben. Er zitten 6 tot 12 kinderen in de groep onder specialistische begeleiding, in principe gedurende 6 tot 12 maanden. Er wordt nadien bekeken of kinderen teruggaan naar regulier onderwijs of een meer specialistische setting nodig hebben. De TOP-groep is een fulltime groepsarrangement, vijf dagen per week. Tijdens het arrangement zijn de school van herkomst en de ouders intensief betrokken.

2. Jonge kind groep

Een Jonge kind groep is een onderbouwgroep waarin kinderen in de leeftijd van 4 tot 7 jaar geplaatst kunnen worden. Het betreft:

- kinderen die vanuit instellingen en voorschoolse voorzieningen komen waarbij de inschatting is dat zij een zodanige groei kunnen doormaken dat zij op termijn regulier kunnen instromen;
- kinderen die bij jeugdzorg/GGD in beeld komen en een achterstand laten zien waarbij de inschatting is dat zij een zodanige groei kunnen doormaken dat zij op termijn regulier kunnen instromen;
- kinderen die in regulier kleuteronderwijs vastlopen en waarvan de inschatting is dat zij met een tijdelijke extra inzet op termijn regulier kunnen instromen.

3. DOEN-groep (Denken Op Eigen Niveau)

In het groepsarrangement DOEN zitten leerlingen die begaafd zijn en een bijkomende problematiek hebben die boven de basisondersteuning uitstijgt. Zij hebben behoefte aan onderwijs waarbij er in de begeleiding rekening gehouden wordt met de invloed van de problematiek op het algehele functioneren van de leerling. Er zitten gemiddeld 15 kinderen in een groep onder specifieke begeleiding van twee leerkrachten. Er zijn twee periodes in een schooljaar. Het is een parttime groepsarrangement, één dag per week gedurende 15 weken. Met de school en de ouders werken we aan een transfer naar de dagelijkse klassensituatie op de school.

4. Impulsgroep

De Impulsgroep is er voor kinderen die qua werkhouding en/of gedrag een positieve impuls kunnen gebruiken. Iedere leerling werkt aan zijn eigen leerdoelen. Hiermee is de Impulsgroep voor verschillende kinderen geschikt. In de Impulsgroep komen 6 tot 8 kinderen gedurende 12 weken een dagdeel bij elkaar. Elke leerling komt samen met een van de ouders/verzorgers naar de Impulsgroep. Opvoeden en leren worden zo bij elkaar gebracht. School, ouders en leerling werken op deze manier nauw samen waardoor meer begrip voor elkaars situatie ontstaat. Vanuit dit begrip kunnen ouders en leerkrachten hun handelen en begeleiding beter afstemmen op het kind.

5. Doe en Leergroep

De Doe en Leergroep betreft kinderen die in de groepen 7 en 8 overvraagd worden wat betreft theoretische kennis. Vaak zijn het kinderen die uitstromen richting praktijk-onderwijs of vmbo-basis. Scholen stemmen het onderwijsaanbod zo goed mogelijk af, maar voor enkele kinderen is dit niet passend genoeg. Het samenwerkingsverband werkt samen met het vo bij het vormgeven van de Doe en Leergroep. Er wordt gewerkt met een mentoruur en twee praktijkturen. Kinderen maken kennis met het type stof dat aangeboden wordt op dit niveau en werken ermee in de praktijklokalen. Techniek en verzorging wisselen elkaar af. Er zijn twee perioden verdeeld over één schooljaar, één middag per week. De groepen bestaan maximaal uit 15 kinderen onder leiding van een mentor en een vakdocent.

Binnen al deze arrangementen wordt de verbinding gezocht met partners uit de jeugdhulp. Wanneer er behoefte ontstaat aan andere/nieuwe groepsarrangementen ontwikkelen we deze.

2.6 Toelaatbaarheid tot het speciaal onderwijs

Hoewel zoveel mogelijk kinderen zich ontwikkelen in het regulier onderwijs, komt het voor dat speciaal onderwijs (so) beter passend is, voor een korte of langere periode. Dit onderwijs kan ook worden ingezet om in een vroegtijdig stadium een periode van observatie of tijdelijke opvang te verzorgen, met als doel een snelle terugkeer naar de reguliere school. Hiervoor is een toelaatbaarheidsverklaring (TLV) nodig. De school vraagt deze bij het samenwerkingsverband aan, in overleg met ouders. Ouders worden actief betrokken bij dit proces en altijd op de hoogte gehouden van het verloop van de aanvraag. Goede communicatie is vanzelfsprekend een vereiste.

De rol van de ondersteuningsmanager

De ondersteuningsmanager van de betreffende eenheid wordt betrokken bij het proces richting een toelaatbaarheidsverklaring. Deze kijkt naar het dossier van een kind, het ontwikkelingsperspectief (OPP) als het een leerling van regulier onderwijs betreft en eventuele onderzoeksgegevens. Daarnaast laat het samenwerkingsverband zich wettelijk adviseren over de toelaatbaarheid van kinderen voor het speciaal onderwijs door twee deskundigen, waarvan een van de twee een orthopedagoog/ psycholoog is.

Als de deskundigen tot een positief advies komen, geeft de ondersteuningsmanager een toelaatbaarheidsverklaring af en stuurt deze - via LDOS - naar de school. De school informeert de ouders en verstrekt hen de toelaatbaarheidsverklaring waarmee zij een aanmelding kunnen doen bij het speciaal onderwijs.

De toelaatbaarheidsverklaring

In de toelaatbaarheidsverklaring staat in ieder geval:

- de **termijn** van de toelaatbaarheidsverklaring. Duur van een TLV voor het speciaal onderwijs (so) is wettelijk minimaal één (vol) schooljaar, wat in de Meierij wordt gespecificeerd als: één tot twee schooljaren. We houden bij plaatsing dus altijd de optie voor terugplaatsing open, zodat het eigenlijk altijd over een tijdelijke TLV gaat;
- de **omschrijving** van de ondersteuningsbehoefte;
- welk **type arrangement** de TLV is (so categorie laag, midden of hoog).

Binnen de Meierij wordt gearrangeerd, werken we handelingsgericht, integraal en intersectoraal. Elke casus is uniek en wordt handelingsgericht behandeld. De criteria voor het toekennen van een bekostigingscategorie aan de toelaatbaarheidsverklaring so zijn opgenomen als bijlage 2. Deze zijn helpend bij het gesprek tussen professionals en met ouders over de toekenning.



Figuur 3
Visualisatie criteria toekennen bekostiging TLV

Terugplaatsing

Bij plaatsing op het speciaal onderwijs wordt in het ondersteuningsperspectief (OPP) beschreven op welke manier op de basisschool van herkomst gewerkt wordt aan terugplaatsing. Indien een TLV voor een leerling een bepaalde tijd heeft en bij evaluatie(s) blijkt dat terugplaatsing in het regulier onderwijs een optie is, wordt hierover overleg gevoerd met de ouders en de basisschool/het bestuur van herkomst. Eventueel wordt gezocht naar een basisschool die meer passend is. In dialoog tussen het samenwerkingsverband, de school voor speciaal onderwijs en de beoogde school van plaatsing wordt terugplaatsing uitgevoerd.

Kinderen met een visuele en/of auditieve beperking

Als het een leerling met een visuele en/of auditieve beperking betreft, neemt de ondersteuningsmanager contact op met Koninklijke Visio of Kentalis. Vervolgens dient de aanmeldprocedure van deze instellingen te worden gevolgd. Kentalis wil in het voortraject participeren zodat direct de juiste stappen worden gezet. Meer hierover is te lezen in deel 4 (partnerschap).

Speciaal onderwijs voor jonge kinderen

Voor jonge kinderen met speciale onderwijsbehoeften die nog niet zijn ingeschreven op een school, vraagt de beoogde school voor speciaal onderwijs de toelaatbaarheidsverklaring aan. Dit omdat ouders en voorschoolse instellingen wettelijk gezien niet zelf bij het samenwerkingsverband een aanvraag kunnen doen. De ouders, ondersteund door de voorschoolse instellingen en reeds betrokken deskundigen, melden hun kind aan bij de school voor speciaal onderwijs die de best passende ondersteuning kan bieden. Om te bepalen wat de best passende school is, is met de voorschoolse instellingen afgesproken dat zij advies inwinnen bij de ondersteuningsmanagers van het samenwerkingsverband.

2.7 De ondersteuning in de Meierij als leidraad in 4 fasen

Op de bladzijden hiervoor is de ondersteuningsstructuur beschreven zoals die in de Meierij aanwezig is. Vanaf het moment van signaleren en het ontvangen van ondersteuning in welke vorm dan ook, zit een ontwikkeling. In gesprek met ouders zal de school zich steeds de vraag stellen: wat is er gebeurd, wat kunnen we zelf en waar hebben we ondersteuning nodig voor leerling, ouders, leerkracht of school? In dit traject zijn er een aantal fasen, waarbij we benadrukken dat de weg naar ondersteuning niet per se in deze volgorde wordt doorlopen. Wel zijn deze fasen binnen de dialoog en het traject herkenbaar aanwezig.

Fase 1: Basisondersteuning bieden

Dit is de professionele ondersteuning die de school biedt, passend bij het schoolondersteuningsprofiel (zie 2.4) en de vastgestelde normen van SWV PO de Meierij. Hierbij worden de stappen van handelingsgericht werken toegepast. De school kan in deze fase wel al een beroep doen op het samenwerkingsverband of andere externen voor consultatie en advies. Meer toelichting over de basisondersteuning is te lezen in 2.3.

Fase 2: Verkenning en afstemming ondersteuningsvraag

Heeft de school meer of andere zaken nodig dan zij binnen de basisondersteuning kan bieden? Dan kan zij extra ondersteuning aanvragen (zie 2.5). Bij de aanvraag voor extra ondersteuning is voor school, ouders en eventueel de betrokken onderwijsondersteuner van het samenwerkingsverband duidelijk:

- dat de basisondersteuning van de basisschool ontoereikend is;
- wat het effect is van de inzet tot op dat moment;
- wat de ondersteuningsvraag is aan het samenwerkingsverband.

In dit traject worden ouders als partner betrokken. Zij geven toestemming voor het verder betrekken van het samenwerkingsverband en het delen van gegevens.

Na de aanmelding via LDOS, het digitaal en AVG-veilig aanmeldsysteem van het samenwerkingsverband, onderzoekt school in overleg met deskundigen uit het ondersteuningsteam, of zij alles gedaan heeft wat binnen de basisondersteuning van de school verwacht mag worden.

De uitkomst van die dialoog bepaalt:

- welke mogelijkheden er binnen de basisondersteuning zijn, en wat de leerkracht nodig heeft;
- welke begeleiding geboden kan worden los van een arrangement en/of welke deskundigen betrokken kunnen worden;
- wat er eventueel meer nodig is dan de school binnen de basisondersteuning kan bieden (fase 3).

Fase 3: Vaststellen van extra ondersteuningsbehoeften en opstellen ontwikkelingsperspectiefplan

De school bepaalt samen met de ouders en het kind en de onderwijsondersteuner van het ondersteuningsteam de noodzakelijke extra ondersteuning. Indien nodig wordt aanvullend onderzoek verricht door de school, het samenwerkingsverband of jeugdhulp. Hierbij wordt meteen (een aanzet voor) het ontwikkelingsperspectief gemaakt. De school maakt het OPP in samenwerking met de ouders en de onderwijsondersteuner.

In de samenwerking gaat het vooral om transparantie, vertrouwen en heldere communicatie. In het gesprek met ouders wordt de optie 'plaatsing op een andere basisschool' meegenomen, mocht de in het OPP genoemde extra ondersteuning de mogelijkheden van de school overstijgen.

Fase 4: Arrangement extra ondersteuning of toelaatbaarheidsverklaring

Een arrangement extra ondersteuning wordt binnen het basisonderwijs vormgegeven. Een arrangement is altijd een combinatie van basisondersteuning en extra ondersteuning en wordt uitgevoerd onder regie van de school. De ontwikkeling wordt gevolgd door de school en het samenwerkingsverband in samenspraak met ouders (en leerling). Aan het einde van de looptijd van een arrangement wordt bekeken wat de vervolgstap is: terug naar basisondersteuning, verlenging of een andere vorm van onderwijs. Een arrangement kan ook een groepsarrangement zijn of een TLV.

Wanneer een leerling een TLV voor so heeft gekregen wordt deze plaatsing uiterlijk binnen 6 weken gerealiseerd na aanmelding op de so-school. Na aanmelding gaat de zorgplicht in.

Volgen, evalueren en bijstellen

Bij iedere vorm van ondersteuning is een medewerker van het ondersteuningsteam betrokken. Deze is namens het samenwerkingsverband ook aanspreekpersoon voor ouders, school en jeugdhulp. Deze persoon bewaakt de voortgang, zorgt voor terugkoppeling, signaleert stagnaties en bespreekt dit zo nodig met school en ouders. Na een afgesproken periode wordt het arrangement met ouders en betrokken professionals geëvalueerd en zo nodig bijgesteld.

Ondersteuning en arrangementen worden geboden voor zo lang als nodig en zijn in principe tijdelijk. Als de doelen van consultatie, advisering, begeleiden of arrangeren zijn bereikt, kan de ondersteuning vanuit het samenwerkingsverband beëindigd worden.

Bij een aanvraag voor bijstelling of verlenging van een arrangement wordt een evaluatie van het voorgaande proces toegevoegd aan de nieuwe aanvraag. In het kader van de kwaliteitszorg worden gegevens over de aanvragen en evaluaties gemonitord. Hierover is meer te lezen in hoofdstuk 3.5.



Deel 3

Organisatie

Samenwerkingsverband Primair Onderwijs de Meierij bestaat uit 23 schoolbesturen voor primair onderwijs. Samen hebben zij 109 basisscholen, 1 speciale basisschool en 6 scholen voor speciaal onderwijs. De scholen liggen in de gemeenten 's-Hertogenbosch, Zaltbommel, Maasdriel, Vught, Boxtel, Sint-Michielsgestel, Meierijstad (Schijndel), Oisterwijk (Haaren) en Tilburg (Biezenmortel). Met elkaar zijn we verantwoordelijk voor passend onderwijs en ondersteuning aan ruim 27.000 kinderen.

In dit deel beschrijven we hoe we georganiseerd zijn, hoe we kijken naar kwaliteit en naar financiën. Verder staat hierin meer informatie over communicatie, klachten en de afspraken die we hebben met gemeenten en partners.

3.1 Bestuurlijke organisatie

SWV PO de Meierij is een stichting. We zien onszelf als een coöperatieve organisatie die passend onderwijs vormgeeft namens de aangesloten schoolbesturen. De schoolbesturen zijn de eigenaren en hebben een gezamenlijke opdracht.

Directeur-bestuurder

De directeur-bestuurder bestuurt, geeft leiding aan de organisatie en is verantwoordelijk voor de ontwikkeling, uitvoering en evaluatie van het ondersteuningsplan. Hierover legt hij minimaal vier keer per jaar verantwoording af aan het toezichthoudend deel van het bestuur en organiseert hij minimaal drie keer per jaar een besturenmiddag.

Toezichthoudend deel bestuur

Om te voldoen aan de vraag om onafhankelijk toezicht te organiseren heeft het toezichthoudend bestuur van SWV PO de Meierij sinds januari 2020 een onafhankelijk voorzitter aangesteld. Namens de aangesloten schoolbesturen houden zeven bestuurders toezicht op de directeur-bestuurder. Het toezichthoudend bestuur werkt volgens de Code Goed Bestuur van de PO-Raad.

Afspraken

We hebben een bestuursreglement, statuten en toezichtkader. Hierin is meer te lezen over de inrichting van onze organisatie en de taken en verplichtingen van de directeur-bestuurder en (het toezichthoudend deel van) het bestuur. De rechten en plichten van de aangesloten besturen ten aanzien van SWV PO de Meierij en vice versa staan beschreven in een aansluitingsovereenkomst.

3.2 Drie ondersteuningseenheden

Om tegemoet te kunnen komen aan regionale verschillen, diversiteit en identiteit is ons werkgebied verdeeld in drie kleinere ondersteuningseenheden:

1. Noord (Zaltbommel en Maasdriel)
2. Midden ('s-Hertogenbosch)
3. Zuid (Vught, Boxtel, Sint-Michielsgestel, Meierijstad (Schijndel) en enkele scholen in Oisterwijk (Haaren) en Tilburg (Biezenmortel))

Elke ondersteuningseenheid heeft een ondersteuningsmanager en een ondersteuningsteam. Zij zijn in dienst van het samenwerkingsverband en vormen samen één team.

Ondersteuningsmanagers

De ondersteuningsmanagers verbinden de scholen in hun regio, maken plannen van aanpak, bewaken resultaten en leggen verbinding met de andere ondersteunings-eenheden. Ondersteuningsmanagers zorgen bovendien dat de extra ondersteuning via hun ondersteuningsteams snel en direct op de plaats komt waar dit nodig is.

De ondersteuningsmanagers vormen met de directeur-bestuurder het managementteam (MT) van het samenwerkingsverband. Het MT wordt ondersteund door een beleidsmedewerker en een directiesecretaresse.

Ondersteuningsteams

Het ondersteuningsteam bestaat uit onderwijsondersteuners en een orthopedagoog/psycholoog. Het ondersteuningsteam van de eenheid, de deskundigen van de school en de partners van jeugdzorg van de gemeente zijn samen verantwoordelijk voor het organiseren van onderwijs/zorgarrangementen.

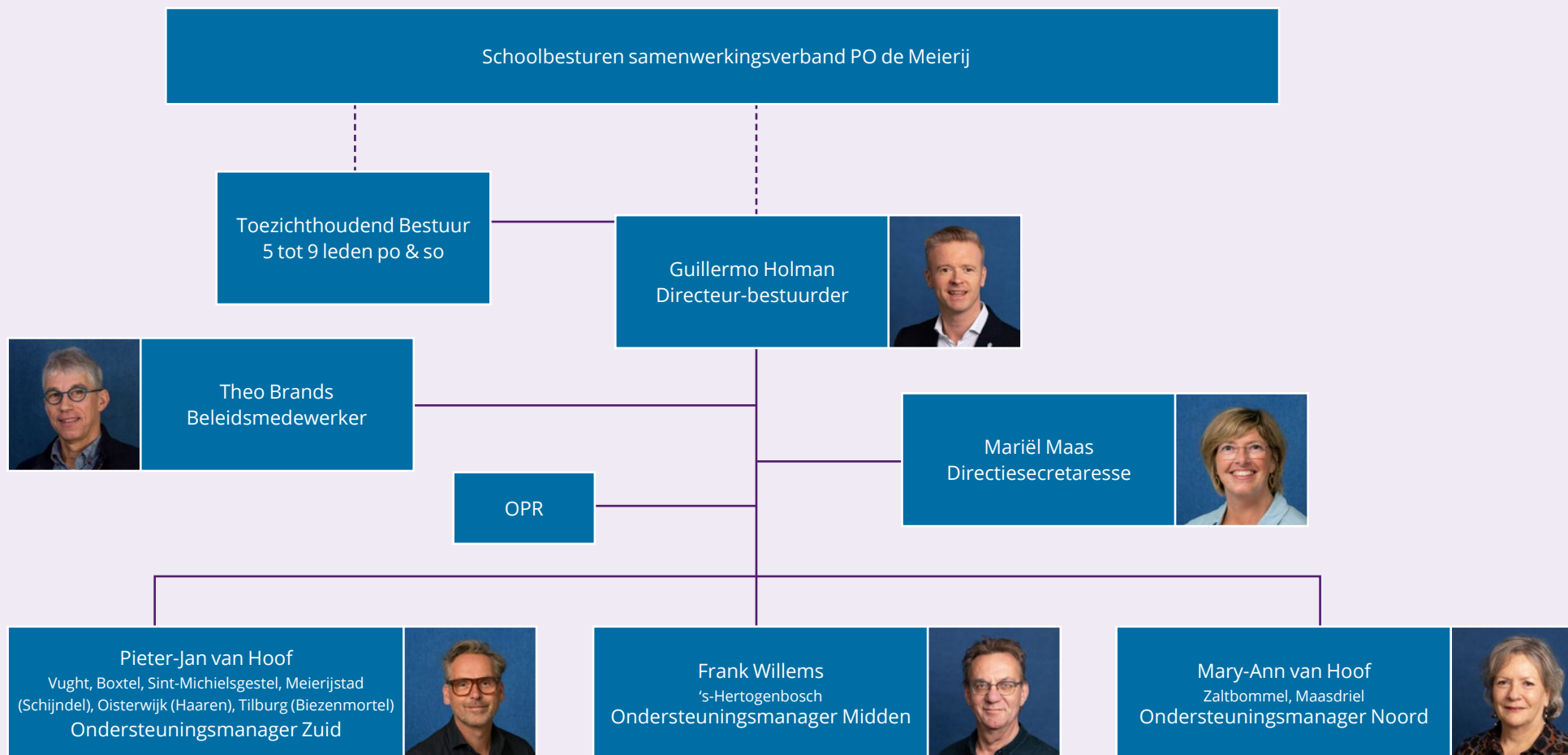
3.3 Medewerkers

Medewerkers die in dienst zijn bij het samenwerkingsverband hebben een functiebeschrijving en arbeidsvoorwaarden volgens de cao Primair Onderwijs. Verder blijft het mogelijk om voor kleinere en tijdelijke benoemingsomvangen personeel of expertise in te huren via detachering.

Het samenwerkingsverband in brede zin en de ondersteuningsteams in de regio zijn bij uitstek netwerken om van en met elkaar formeel en informeel te leren, door overdracht van expertise, het delen van ervaringen en door elkaar te inspireren in het vinden van passende oplossingen. Meer hierover staat beschreven in hoofdstuk 1.

Door de ontwikkeling die de scholen doormaken in zowel expertise als vaardigheden in de basisondersteuning, wordt in de toekomst steeds meer - en wellicht wat anders - gevraagd van de medewerkers van het samenwerkingsverband. De weg naar inclusie die we met dit plan op gaan vraagt op eenzelfde wijze om een heroverweging van expertise, vaardigheden en inzet.





3.4 Medezeggenschap

Binnen Samenwerkingsverband PO de Meierij is medezeggenschap op twee niveaus geregeld:

1. medezeggenschap op het ondersteuningsplan door de OndersteuningsPlanRaad (OPR)
2. medezeggenschap voor personeel door de MRp

OPR

De OndersteuningsPlanRaad (OPR) is de medezeggenschapsraad van het samenwerkingsverband. Deze bestaat uit ouders en leraren van verschillende besturen uit ons werkgebied. De OPR heeft instemmingsrecht bij het vaststellen of wijzigen van het ondersteuningsplan. Het bevoegd gezag vraagt voorafgaand advies van de OPR bij de vaststelling of wijziging van de competentieprofielen van de toezichthouders, alsmede van de leden van het College van Bestuur van het samenwerkingsverband.

De bestuurder van het samenwerkingsverband heeft zo'n 5 tot 6 keer per jaar overleg met de OPR. Dan bespreken ze bijvoorbeeld hoe middelen ingezet worden en wat actuele ontwikkelingen zijn.

MRp

We hebben een aparte medezeggenschapsraad voor het personeel van het samenwerkingsverband. Deze MRp wordt gekozen uit en door het personeel dat in dienst is van het samenwerkingsverband. De MRp bespreekt zaken die niet zijn opgenomen in het ondersteuningsplan (daarover gaat immers de OPR), maar wel zaken als personeelsplanning, organisatie, inzet van mensen, personele ontwikkeling en personeelszorg.

3.5 Kwaliteitszorg

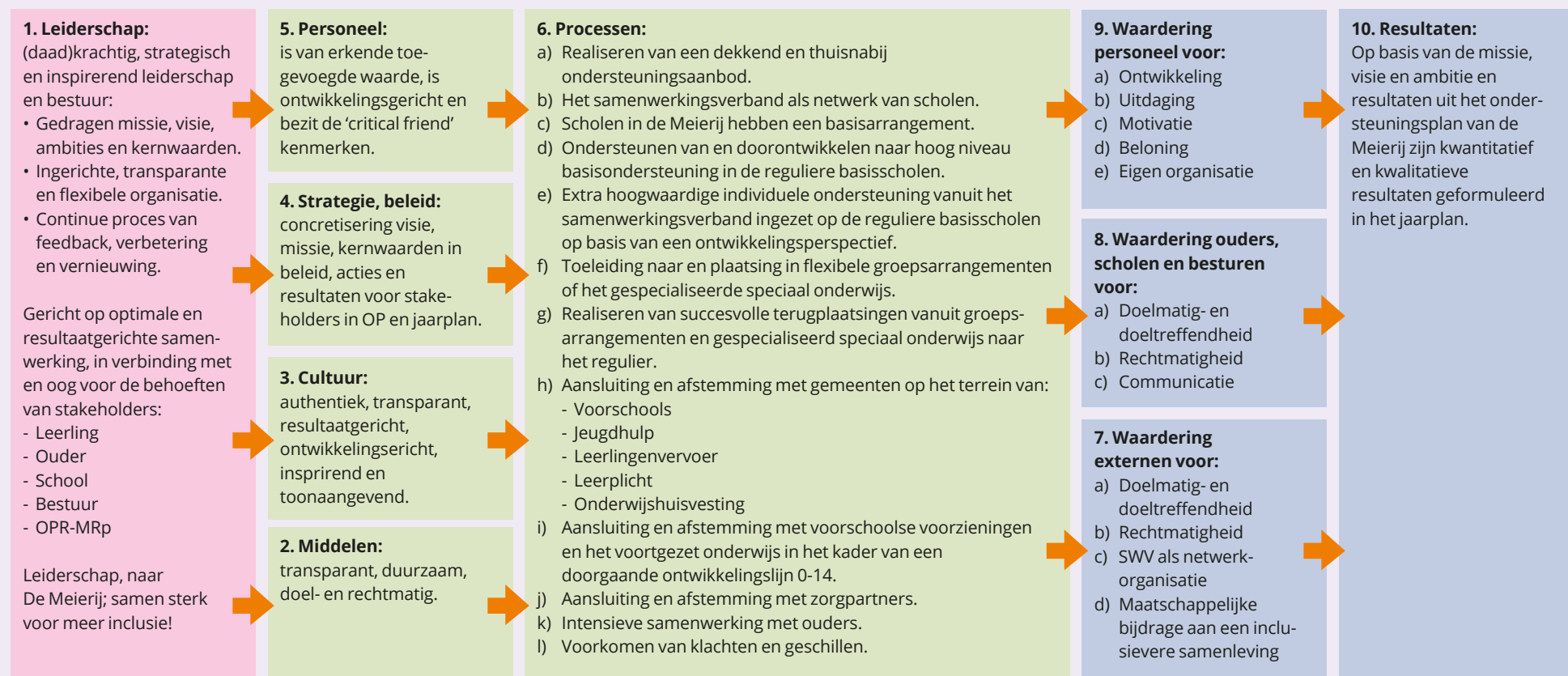
Binnen ons samenwerkingsverband hebben we afspraken gemaakt over het niveau van basisondersteuning. De schoolbesturen zijn verantwoordelijk voor het onderwijs en kwaliteitsniveau op hun scholen en dus voor de kwaliteit, ontwikkeling en uitvoering van de basisondersteuning. Het samenwerkingsverband is verantwoordelijk voor het afgeven van toelaatbaarheidsverklaringen, het toewijzen van extra ondersteuning en houdt toezicht op de kwaliteit van de gegeven ondersteuning. Het samenwerkingsverband maakt inzichtelijk dat de daarvoor beschikbare middelen (expertise en financiën) zo doelmatig en rechtmatig mogelijk worden ingezet.

In de praktijk is er sprake van een wederzijdse verantwoordelijkheid voor de geleverde kwaliteit. De mate waarin een schoolbestuur in staat is de basisondersteuning te leveren, wordt beïnvloed door de mate waarin het samenwerkingsverband hiervoor de juiste voorwaarden en financiering biedt. De dialoog hierover voeren we onder andere door een op resultaatgericht systeem voor interne kwaliteitszorg.

3.5.1 Systeem van kwaliteitszorg

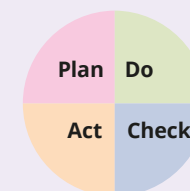
We willen helder verantwoording af kunnen leggen over onze resultaten en over de inzet van middelen in relatie tot de gestelde doelen. Zo kunnen we beter sturen en bijstellen. We gebruiken hiervoor het INK-model. Dit sluit goed aan op de kwaliteitszorgsystemen/-modellen binnen onze schoolbesturen, op de code 'Goed Onderwijs, Goed Bestuur' en op het toezichtkader PO en toezicht-/waarderingkader SWV van de Onderwijsinspectie. Het model werkt volgens de PDCA-cyclus; een cyclus van voortdurende kwaliteitsbewaking.

SWV PO de Meierij INK PDCA model met indicatoren



11. Kwaliteitszorg: monitoren, reflecteren, leren, en verbeteren als continu proces en in voortdurende dialoog met de stakeholders

Ontmoetingen & dialoog als onderdeel van ACT - INK PDCA



De doelen voor de komende planperiode zijn beschreven in deel 1 van dit ondersteuningsplan.

3.5.2 Intern toezicht

Kwantitatieve gegevens

Binnen het digitale systeem van ondersteuningstoewijzing (LDOS) wordt bijgehouden welke voortrajecten en arrangementen worden afgegeven: hoeveel aanvragen er gedaan zijn per school(bestuur), per regio en per gemeente afgezet tegen het leerlingenaantal. Daarnaast geeft het inzicht in de doorlooptijd bij aanvraag, omvang en duur van het arrangement. Deze kwantitatieve gegevens zijn toegankelijk en zichtbaar voor de schoolbestuurders voor de eigen scholen. Ze worden besproken door de ondersteuningsmanagers en de scholen en door de directeur-bestuurder met de schoolbestuurders tijdens 'het goede gesprek' (zie volgende pagina).

Voor het monitoren van kwantitatieve gegevens maken we ook gebruik van het door de raden beschikbaar gestelde dashboard Passend Onderwijs (www.samenwerkingsverbandenopdekaart.nl) en de bij DUO beschikbare gegevens uit de Kijkglazen. Verder maken we gebruik van de site www.waarstaatjegemeente.nl/dashboard/onderwijs/ voor relevante cijfers per gemeente.

Tevredenheidsmonitoren met betrekking tot arrangementen en het afgeven van toelaatbaarheidsverklaringen

Na het afsluiten van een arrangement stuurt het digitale systeem van ondersteuningstoewijzing (LDOS) meteen een korte evaluatie naar de betrokkenen. Tweejaarlijks voeren we een onderzoek naar de kwaliteit van onze dienstverlening, op basis van bovenstaande. Ook wordt iedere twee jaar een kwalitatief onderzoek uitgevoerd waarin ouders, leerkrachten, intern begeleiders en leden van ondersteuningsteams via een vragenlijst en een aanvullend interview hun mening kunnen geven over het proces, de communicatie en de resultaten van arrangeren en afgifte van de toelaatbaarheidsverklaring.

In de komende planperiode steken wij met name in op de ontwikkeling van het ouder- en jeugdsteunpunt. Het steunpunt wordt ingericht om te informeren, signaleren en analyseren bij het realiseren van inclusie bij alle kinderen in de Meierij, niet enkel bij degenen die direct in aanraking zijn gekomen met het samenwerkingsverband.

De opbrengsten helpen ons bij het doorontwikkelen en verbeteren van de ondersteunings(toewijzings)processen.

Monitor basisondersteuning

In de komende beleidsperiode gebruiken wij de bestaande matrix basisondersteuning om inzichtelijk te maken hoe het niveau van de basisondersteuning per school gekwalificeerd kan worden. We combineren de matrix met het negenveld (zie 1.3) als basis voor het goede gesprek. De verschillende niveaus waarop het goede gesprek wordt gevoerd, worden hieronder toegelicht.

Het goede gesprek (schoolniveau)

De kwantitatieve overzichten, de tevredenheidsmonitor en de monitor basisondersteuning bieden de input voor het goede jaarlijkse gesprek tussen de ondersteuningsmanagers (of een door de ondersteuningsmanager gemandateerde medewerker uit de ondersteuningseenheid) en de scholen, waarbij het met name gaat over het niveau van basisondersteuning in relatie tot het aantal afgegeven arrangementen en toelaatbaarheidsverklaringen.

Naar aanleiding van deze gesprekken nemen scholen met ondersteuning van de schoolbesturen acties op in hun schoolontwikkelingsplannen. De ontwikkeling die scholen doormaken en het niveau van de aanwezige ondersteuning is per school te lezen in het schoolondersteuningsprofiel (SOP).

Het goede gesprek (bestuursniveau)

Ieder jaar heeft de directeur-bestuurder een gesprek met elk schoolbestuur over de inzet van middelen voor ondersteuning op bestuursniveau. In dit jaarlijkse gesprek maakt de directeur-bestuurder per bestuur inzichtelijk in welke mate zij de middelen die beschikbaar worden gesteld effectief inzetten. De beschikbare kwantitatieve gegevens en de opbrengsten uit de schoolgesprekken vormen hiervoor de input.

In de meerjarenbegroting wordt ruimte gereserveerd voor het creëren van flexibele ruimte voor het opzetten van pilots om het regulier onderwijs nog inclusiever te maken.

Toezichhoudend deel van het bestuur

Het toezichhoudend bestuur ontvangt van de directeur-bestuurder vier keer per jaar een rapportage van de kwantitatieve gegevens en drie keer per jaar een financiële rapportage. Elke bestuursvergadering ontvangt het bestuur een voortgangsrapportage en wordt er gereflecteerd op de jaardoelstellingen.


Het toezichhoudend deel van het bestuur heeft twee commissies:

- De auditcommissie financiën heeft een toezicht- en adviesrol op begroting, realisatie en besteding van middelen, om zo de financiële continuïteit te borgen.
- De remuneratiecommissie vervult een werkgeversrol ten opzichte van de directeur-bestuurder en voorkomt dat die rol conflicteert bij de andere taken.

3.5.3 Extern Toezicht

Het toezicht op de samenwerkingsverbanden is integraal en omvat - in samenhang - zowel kwaliteitstoezicht, nalevingstoezicht als financieel toezicht welke is belegd bij de Inspectie van het Onderwijs.

De inspectie heeft het samenwerkingsverband in 2019 bezocht en een voldoende oordeel gegeven.

| Kwaliteitszorg en ambitie | O | V | G |
|---|---|---|---|
| KA ₁ Kwaliteitszorg | | ● | |
| KA ₂ Kwaliteitscultuur | | |  |
| KA ₃ Verantwoording en dialoog | | ● | |

3.6 Communicatie en samenwerking

We vinden het belangrijk om op zorgvuldige wijze onze doelstellingen, informatie en ontwikkelingen te communiceren met alle geledingen. Daarbij gaat het niet alleen om de inhoud, maar ook om de wijze waarop de communicatie verloopt en de taal die we gebruiken. In 2021 hebben we onze communicatiestrategie aangescherpt met meer oog voor eenduidig, duidelijk communiceren en het delen van goede voorbeelden. Onze website is hiervoor het centrale communicatiekanaal.

3.6.1 Communicatieketen tussen samenwerkingsverband en scholen

De communicatieketen ziet er als volgt uit:

- De directeur-bestuurder van het samenwerkingsverband informeert de aangesloten besturen.
- De besturen communiceren naar hun scholen en op deze wijze worden de directeuren, leerkrachten, ondersteuners en de ouders vertegenwoordigd in medezeggenschapsraden weer geïnformeerd.
- De ondersteuningsmanager van het samenwerkingsverband communiceert met de directeuren van scholen.

De aangesloten bestuurders zijn de ambassadeurs van de doelstellingen van het samenwerkingsverband in de communicatieketen. Zij zorgen dat scholen bekend zijn met, en handelen naar de doelstellingen van het samenwerkingsverband. Binnen elk bestuur en school staat het onderwerp passend onderwijs daarom prominent op de agenda van het scholenoverleg. Elke school heeft informatie over passend onderwijs en het samenwerkingsverband opgenomen op de website en in de schoolgids.

Het samenwerkingsverband deelt informatie via de website. Zo'n vijf keer per jaar verschijnt de nieuwsbrief met de belangrijkste ontwikkelingen. Daarbinnen is ruimte voor de OPR om te communiceren met de achterban.

3.6.2 Samenwerking met ouders

Het kind staat in de Meierij altijd centraal. Omwille van een optimale ontwikkeling van een leerling zorgen we voor een goede relatie met de ouders en gaan regelmatig en in een vroegtijdig stadium met ouders over hun kind in gesprek. Wij beschouwen ouders als een gelijkwaardige gesprekspartner en stemmen af op de gezinssituatie. Ouders zijn daarbij primair verantwoordelijk voor de dagelijkse zorg en opvoeding van hun kind, scholen zijn verantwoordelijk voor het realiseren van passend onderwijs en jeugdzorg is verantwoordelijk voor een goede begeleiding van de gezinssituatie.

De taak van de school

De school heeft een taak in het signaleren van opvoed- en opgroei problemen.

Dit vereist een goede ondersteuningsstructuur op school en vaardigheid bij leerkrachten om hulpvragen van kinderen vroegtijdig te signaleren en deze signalen op de juiste plek neer te leggen. Als de ontwikkeling van een leerling vraagt om extra ondersteuning, neemt de school contact op met het samenwerkingsverband.

Ouders worden nauw betrokken bij het opstellen van het ontwikkelingsperspectief en hebben instemmingsrecht op het handelingsdeel van het ontwikkelingsperspectief; het aangeboden arrangement.

Als de gezinssituatie nadere aandacht vraagt, neemt de school contact op met jeugdhulp om te komen tot een integraal arrangement.

Zorgplicht

De school en het schoolbestuur zijn door de zorgplicht verantwoordelijk voor het bieden van passend onderwijs aan alle kinderen die bij hen zijn aangemeld. Ouders bepalen mede of een plek passend is.

Ontwikkeling ouder- en jeugdsteunpunt

In elk samenwerkingsverband komt in 2022 een ouder- en jeugdsteunpunt. Dat is een van de onderdelen van de verbeteraanpak passend onderwijs. Het steunpunt heeft drie pijlers: [informereren](#), [steunen](#) en [signaleren](#).

Communicatiemiddelen

Om een gelijkwaardige gesprekspartner te zijn is het van essentieel belang dat ouders over voldoende informatie beschikken om het gesprek te kunnen voeren over de ondersteuningsmogelijkheden voor hun kind.

Ouders kunnen informatie hierover vinden:

1. op de website van de school
2. in de schoolgids van de school
3. in het schoolondersteuningsprofiel
4. op de website van het samenwerkingsverband
5. en door contact op te nemen met het ouder- en jeugdsteunpunt

De Meierij heeft op haar website een apart [onderdeel voor ouders](#). Hierop is relevante (contact)informatie te vinden en veel gestelde vragen. Verder zijn er informatiefolders van het samenwerkingsverband voor ouders.

Ouders kunnen met vragen over ondersteuning in eerste instantie terecht bij de eigen school. Dit past volgens de besturen het beste bij het leerling-nabij organiseren van passend onderwijs.

Privacy

Als een leerling extra ondersteuning krijgt of nodig heeft op school, zijn er gegevens nodig over de behoefte aan ondersteuning van het kind. Dit zijn gewone persoonsgegevens als naam en adres, maar ook bijzondere gegevens als bijvoorbeeld informatie over gezondheid of problemen in de ontwikkeling van het kind. De school en andere specialisten hebben deze gegevens nodig om het kind goed te kunnen helpen. De school vraagt daarom ouders om toestemming om informatie te delen of onderzoek te doen. Ook voor het opvragen van informatie bij andere instanties buiten het onderwijs heeft de school toestemming nodig van de ouders.

Het is voor ouders goed om te weten wat de rechten zijn in verband met de privacy van de leerling. In het privacyreglement (te vinden op [onze website](#)) is hier meer over te lezen. Daarin staat ook hoe wij omgaan met het bewaren en delen van gegevens. Het samenwerkingsverband houdt zich aan de Europese regels voor bescherming van persoonsgegevens.

3.6.2 Klachten en geschillen tussen samenwerkingsverband en ouders

Het kan natuurlijk gebeuren dat ouders het niet eens zijn met keuzes die gemaakt worden. Het eerste aanspreekpunt is dan altijd de school. Hier kunnen ouders een gesprek aanvragen of een klacht of bezwaar indienen. Een tweede optie is een gesprek op het niveau van het bestuur. Ouders kunnen daarnaast met hun vragen terecht bij het ouder- en jeugdsteunpunt.

Daar waar ondanks goede bedoelingen toch onduidelijkheden of onenigheden tussen ouders en het samenwerkingsverband ontstaan met betrekking tot het proces van ondersteuningstoewijzing dan wel afgifte toelaatbaarheidsverklaring, is voorzien in mediation en in klachten- en bezwaarprocedures. Meer daarover is te lezen op onze website.

3.7 Financiën

Het samenwerkingsverband heeft een planning- en controlecyclus financiën. Daarin is vastgelegd hoe het proces van begroting tot en met de jaarrekening verloopt. De opzet van de meerjarenbegroting sluit aan bij het ondersteuningsplan en kent een activiteitengerichte opbouw volgens het verplichte model van OCW. Er is een solide en beleidsrijke begroting, waarbij we onze reserves verder afbouwen en investeren in het volgende station voor inclusie in de toekomst.

Het samenwerkingsverband beschikt over een professioneel en transparant financieel administratief systeem. De uitvoering van de financiële administratie is ondergebracht bij een administratiekantoor. Bij de ontwikkeling en uitvoering van financieel beleid wordt het samenwerkingsverband bijgestaan door een controller. Drie keer per jaar rapporteert de directeur-bestuurder de financiële cijfers aan het toezichthoudend bestuur. Er is tevens door het bestuur een auditcommissie financiën ingericht.

Inkomsten

Het samenwerkingsverband ontvangt aan inkomsten de standaardvergoeding voor de lichte en extra ondersteuning minus de inkomensafdracht voor het so, per 1 januari 2023 ook het sbo. Daarnaast krijgt het samenwerkingsverband nog verschillende baten die in de jaarrekening worden toegelicht en niet structureel van aard zijn.

Voorbeelden zijn:

- bijdrage schoolmaatschappelijk werk;
- subsidies;
- baten voortkomend uit inzet van personeel voor bijvoorbeeld dyslexieproject en vliegende brigade;
- inzet middelen vanuit gemeentelijke begroting (indien van toepassing);
- scholingsactiviteiten door medewerkers van het samenwerkingsverband (indien van toepassing).

Verdeling van de middelen

Het samenwerkingsverband draagt er zorg voor dat met zo min mogelijk overhead, de overige middelen maximaal terecht komen binnen de ondersteuningseenheden. De ontvangen lichte en zware middelen worden toegedeeld aan de ondersteuningseenheden op basis van procentuele verdeling van het aantal leerlingen. Een gedeelte van deze middelen wordt aangewend voor personeel waarvan de ondersteuningseenheid heeft besloten dat zij deze nodig hebben ten bate van het arrangeerproces en materiële zaken als huisvesting, ICT, schoonmaak etc. Daarnaast wordt een deel aan de besturen overgemaakt voor de basisondersteuning. De Meierij streeft er in de meerjarenbegroting naar om jaarlijks extra middelen per leerling beschikbaar te stellen voor ontwikkeling van de basisondersteuning. Deze middelen, bedoeld voor scholen, worden overgemaakt aan de schoolbesturen. Zij zijn daarbij gehouden aan de rechtmatigheid en de integriteit van de besteding van gelden. Tenslotte kan een deel van het beschikbare budget gaan naar groepsarrangementen op samenwerkingsverband niveau.

Na bepaling van middelen voor basisondersteuning, personele kosten, groepsarrangementen en overige uitgaven resteert een bedrag vrije besteding aan arrangementen (voortrajecten en arrangementen) per ondersteuningseenheid.

Verrekening kosten

In principe worden de kosten van de zware ondersteuning in het so op samenwerkingsverbandniveau gedragen, tenzij ontwikkelingen in specifieke ondersteuningseenheden tot andere inzichten leiden. Het betreft de inhouding door DUO van de kosten aan plaatsen in het so en sbo per 1 januari 2023.

Bekostiging so

Van het budget zware ondersteuningsmiddelen worden de kosten voor plaatsing in het so afgetrokken; deze scholen ontvangen deze middelen direct van DUO. Het gaat hierbij om de kosten die samenhangen met de afgegeven categorie TLV en de plaats bekostigde (residentiële) leerlingen die aan het verband worden toegerekend op basis van de woonplaats.

Per 1 januari 2023 heeft het primair onderwijs te maken met een vereenvoudigde bekostiging. Aanleiding voor een eenvoudiger bekostigingssystematiek is het feit dat het huidige systeem als complex, sturend en lastig voorspelbaar wordt gezien.

Voor het samenwerkingsverband heeft dit de volgende consequenties:

- teldatum verschuift van 1 oktober naar 1 februari;
- directe bekostiging van het speciaal basisonderwijs;
- groeitelling so komt te vervallen.

Alle wijzigingen zijn volgens de gepresenteerde uitwerkingen budgetneutraal.

In de risicoparagraaf van de meerjarenbegroting gaan we hier nader op in. Voor de meerjarenbegroting 2022-2026 maken we nog het voorbehoud dat groei in het so wordt opgevangen volgens de nieuwe systematiek. Verdere uitwerking van een regeling voor de groei tussen 1 februari en 1 juni in een kalenderjaar wordt opgenomen in de meerjarenbegroting na invoering van de vereenvoudigde bekostiging. Dit gebeurt voor de eerste keer in de meerjarenbegroting van 2023-2027. Met de so-besturen worden over de groeibekostiging nadere afspraken gemaakt.

Saldo van baten en lasten

Van samenwerkingsverbanden werd in 2021 verwacht dat zij gezamenlijk een concreet plan opstelden, om de reserves doelmatig in te zetten voor het verbeteren van passend onderwijs.

Volgens de signaleringswaarde van de inspectie heeft SWV PO de Meierij (zonder personeel) voor generieke risico's een reserve nodig van € 607.363 (berekening op basis van jaarrekening 2020). Echter heeft het samenwerkingsverband ruim 40FTE personeel in dienst. Daarnaast is de Meierij landelijk uniek met de afbouw van het speciaal basisonderwijs. Dit genereert aan de ene kant fors hogere inkomsten en vraagt aan de andere kant om een hogere reserve om eventuele tegenvallers bij dit ambitieuze doel op te kunnen vangen. Daarom is in eerste instantie een hogere reserve nodig van € 1.107.363; na realisatie van de afbouw sbo resteert dan nog een benodigde reserve van € 807.363. Een onderbouwing daarvan wordt gegeven in de risicoparagraaf.

Er is een beleidsrijke meerjarenbegroting opgesteld die toewerkt naar de benodigde reserve met als doel het renderend inzetten van de beschikbare middelen ten bate van de scholen en kinderen in de Meierij:

- extra middelen per leerling beschikbaar voor investeringen in de kwaliteit van de basisondersteuning;
- extra middelen voor (doorlopend) toegekende (groeps)arrangementen;
- extra middelen voor professionalisering van het personeel in dienst van SWV PO de Meierij;
- extra middelen helpen bij het realiseren van inclusiever onderwijs.

Het eigen vermogen is op 1 januari 2022 ongeveer 2,3 miljoen. De meerjarenbegroting teert de komende jaren 1,4 miljoen hierop in, om zo in 2026 op de doelstelling van 0,9 miljoen uit te komen.

Meerjarenbegroting 2022 -2026

| | prognose 2021 | begroting 2022 | begroting 2023 | begroting 2024 | begroting 2025 | begroting 2026 |
|--|-------------------|-------------------|-------------------|-------------------|-------------------|-------------------|
| Baten | | | | | | |
| Rijksbekostiging | | | | | | |
| 81.100 Bekostiging LO Personeel | 5.162.195 | 5.159.428 | 5.213.613 | 5.274.158 | 5.347.766 | 5.443.247 |
| 81.110 Bekostiging LO Materieel | 213.150 | 216.817 | 218.771 | 220.809 | 224.003 | 227.723 |
| 81.280 Schoolmaatschappelijk werk (LO) | 92.761 | 92.643 | 91.710 | 90.787 | 89.873 | 88.969 |
| 81.150 Bekostiging ZO Personeel | 10.711.024 | 10.675.608 | 10.768.627 | 10.874.416 | 11.026.183 | 11.223.049 |
| <i>81.150 Vermindering ZO Personeel</i> | -6.723.917 | -6.889.738 | -7.157.844 | -7.137.628 | -7.169.778 | -7.233.379 |
| 81.180 Bekostiging ZO Materieel | 886.155 | 900.630 | 905.980 | 914.422 | 927.649 | 943.054 |
| <i>81.180 Vermindering ZO Materieel</i> | -543.616 | -589.822 | -585.374 | -585.752 | -589.202 | -593.536 |
| 81.170 Overgangsbudget Personeel | | - | - | - | - | - |
| 81.175 Overgangsbudget Materieel | | - | - | - | - | - |
| 81.200 Subsidie minister/overheid | 159.278 | 159.278 | - | - | - | - |
| Totaal | 9.957.031 | 9.724.843 | 9.455.483 | 9.651.213 | 9.856.495 | 10.099.126 |
| 81.150 Overdracht van SBO | 2.351.359 | 2.454.191 | 2.623.304 | 2.899.201 | 2.932.467 | 2.977.523 |
| Overige overheidsbijdragen | | | | | | |
| 82.100 Vergoeding gemeente | 89.162 | 90.945 | 91.855 | 92.773 | 93.701 | 94.638 |
| 82.200 Vergoeding Provincie | - | - | - | - | - | - |
| Overige ontvangsten | | | | | | |
| 85.670 Bijdrage cursussen/voorzieningen | - | - | - | - | - | - |
| 85.690 Overige baten | 134.070 | 163.668 | 136.549 | 139.502 | 142.528 | 145.049 |
| Totaal ontvangen | 12.531.622 | 12.433.647 | 12.307.191 | 12.782.688 | 13.025.191 | 13.316.336 |

| | prognose 2021 | begroting 2022 | begroting 2023 | begroting 2024 | begroting 2025 | begroting 2026 |
|-----------------------------------|------------------|-------------------|-------------------|-------------------|-------------------|-------------------|
| Lasten | | | | | | |
| Ondersteuning/overdracht | | | | | | |
| <u>Lichte ondersteuning</u> | | | | | | |
| 45.000 | 3.312.904 | 3.343.947 | 3.237.165 | 3.202.691 | 3.175.843 | 3.161.378 |
| 45.100 | 326.655 | 301.250 | 308.781 | 308.781 | 308.781 | 308.781 |
| <u>Zware ondersteuning</u> | | | | | | |
| 45.550 | 3.030.000 | 3.120.000 | 3.095.500 | 3.095.500 | 3.095.500 | 3.095.500 |
| 45.555 | 611.799 | 627.346 | 608.526 | 590.270 | 572.562 | 555.385 |
| 45.700 | 284.617 | 348.806 | 430.000 | 380.000 | 380.000 | 330.000 |
| Totaal | 7.565.975 | 7.741.349 | 7.679.971 | 7.577.242 | 7.532.686 | 7.451.044 |
| Personeel en ondersteuning | | | | | | |
| 45.500 | 129.719 | 130.000 | 132.600 | 135.252 | 137.957 | 140.716 |
| 41.000 | 558.305 | 570.121 | 582.948 | 596.065 | 609.476 | 623.189 |
| 41.226 | 2.803.598 | 2.872.589 | 3.039.473 | 3.107.861 | 3.177.788 | 3.249.288 |
| 41.227 | 56.804 | 120.000 | - | - | - | - |
| | 86.188 | 74.796 | 75.200 | 76.892 | 78.622 | 80.391 |
| 41.227 | 1.031.604 | 1.199.650 | 1.204.797 | 1.210.060 | 1.215.441 | 1.220.943 |
| 41.229 | -212.886 | -249.641 | -310.240 | -307.360 | -307.360 | -307.360 |
| 41.221 | 63.291 | 139.500 | 99.500 | 86.500 | 86.500 | 86.500 |
| 41.222 | 2.500 | 3.000 | 3.000 | 3.000 | 3.000 | 3.000 |
| 41.224 | 2.425 | 2.500 | 2.500 | 2.500 | 2.500 | 2.500 |
| | 4.521.548 | 4.862.515 | 4.829.778 | 4.910.770 | 5.003.925 | 5.099.169 |
| Overige personele lasten | | | | | | |
| 41.231 | 37.450 | 75.000 | 75.000 | 65.000 | 65.000 | 65.000 |
| 41.233 | - | 2.500 | 2.500 | 2.500 | 2.500 | 2.500 |
| 41.234 | 32 | 3.000 | 3.000 | 3.000 | 3.000 | 3.000 |
| 41.290 | 28.560 | 26.000 | 25.000 | 25.000 | 25.000 | 25.000 |
| | 66.042 | 106.500 | 105.500 | 95.500 | 95.500 | 95.500 |

| | prognose 2021 | begroting 2022 | begroting 2023 | begroting 2024 | begroting 2025 | begroting 2026 |
|---|------------------|-------------------|-------------------|-------------------|-------------------|-------------------|
| Afschrijvingen | | | | | | |
| 42.205 Afschrijvingslasten verbouwingen | 3.266 | 3.265 | 3.172 | 3.172 | 3.172 | 3.172 |
| 42.225 Afschrijvingslasten inventaris en apparatuur | 27.748 | 25.626 | 22.595 | 15.359 | 11.299 | 9.862 |
| | 31.014 | 28.891 | 25.767 | 18.531 | 14.471 | 13.034 |
| Huisvestingslasten | | | | | | |
| 43.100 Huren inclusief exploitatiekosten | 93.082 | 98.401 | 99.350 | 100.319 | 101.306 | 102.314 |
| 43.800 Overige huisvestingslasten | 11.353 | 22.000 | 22.000 | 22.000 | 22.000 | 22.000 |
| | 104.435 | 120.401 | 121.350 | 122.319 | 123.306 | 124.314 |
| Leermiddelen | | | | | | |
| 44.200 Ontwikkelingsmaterialen | 1.946 | 4.500 | 4.500 | 4.500 | 4.500 | 4.500 |
| 44.225 ICT licenties (software/leermiddelen) | - | 250 | 250 | 250 | 250 | 250 |
| | 1.946 | 4.750 | 4.750 | 4.750 | 4.750 | 4.750 |
| Algemene kosten | | | | | | |
| 44.100 Administratiekantoor | 56.094 | 56.600 | 57.740 | 58.909 | 60.106 | 61.334 |
| 44.105 Accountant | 17.500 | 17.500 | 17.500 | 17.500 | 17.500 | 17.500 |
| 44.109 Juridische kosten | - | 5.000 | 5.000 | 5.000 | 5.000 | 5.000 |
| 44.129 Overige algemene kosten kantoor | 19.187 | 21.900 | 21.900 | 21.900 | 21.900 | 21.900 |
| 44.140 ICT (hardware) | 12.572 | 9.000 | 9.000 | 9.000 | 9.000 | 9.000 |
| 44.141 ICT (licenties/software algemeen) | 81.088 | 75.000 | 75.000 | 75.000 | 75.000 | 75.000 |
| 44.155 Vergaderkosten | 16.870 | 9.500 | 9.500 | 9.500 | 9.500 | 9.500 |
| 44.160 PR en marketing | 46.851 | 22.500 | 7.500 | 7.500 | 7.500 | 7.500 |
| 44.170 Beheer- en bestuurskosten | 4.163 | 11.000 | 11.000 | 11.000 | 11.000 | 11.000 |
| 44.200 Klein inventaris | - | 4.000 | 4.000 | 4.000 | 4.000 | 4.000 |
| 44.441 Abonnementen/contributies | 4.493 | 4.400 | 4.400 | 4.400 | 4.400 | 4.400 |
| 44.443 Representatie | 439 | 3.500 | 3.500 | 3.500 | 3.500 | 3.500 |
| 44.445 Verzekeringen | 8.892 | 8.000 | 8.000 | 8.000 | 8.000 | 8.000 |
| 44.470 Reprokosten/kopiëren | 7.068 | 7.500 | 7.500 | 7.500 | 7.500 | 7.500 |
| 44.490 Overige algemene instellingslasten | 7.002 | 4.400 | 4.400 | 4.400 | 4.400 | 4.400 |
| 48.100 Bankkosten | 5.400 | 5.500 | 5.600 | 5.700 | 5.800 | 5.900 |
| | 287.619 | 265.300 | 251.540 | 252.809 | 254.106 | 255.434 |

| | | prognose 2021 | begroting 2022 | begroting 2023 | begroting 2024 | begroting 2025 | begroting 2026 |
|-------------------------------|-------------------|--------------------------|---------------------------|---------------------------|---------------------------|---------------------------|---------------------------|
| Totale uitgaven | | 12.578.579 | 13.129.706 | 13.018.657 | 12.981.920 | 13.028.744 | 13.043.244 |
| Resultaat | | -46.957 | -696.059 | -711.467 | -199.232 | -3.553 | 273.092 |
| Verloop eigen vermogen | 31-12-2020 | 31-12-2021 | 31-12-2022 | 31-12-2023 | 31-12-2024 | 31-12-2025 | 31-12-2026 |
| begin | | 2.312.483 | 2.265.526 | 1.569.467 | 858.000 | 658.768 | 655.215 |
| resultaat | | -46.957 | -696.059 | -711.467 | -199.232 | -3.553 | 273.092 |
| eind | 2.312.483 | 2.265.526 | 1.569.467 | 858.000 | 658.768 | 655.215 | 928.307 |

Meer informatie over de financiën van het samenwerkingsverband is terug te vinden in de (toelichting op de) meerjarenbegroting en het jaarverslag inclusief jaarrekening. De risicoparagraaf vormt daar een onderdeel van. Verder is in 2021 een bestedingsplan vastgesteld voor de opgebouwde reserves volgens de voorschriften van de minister.

Deel 4

Partnerschap

Binnen regio de Meierij willen de besturen van het samenwerkingsverband niet alleen onderwijs en ondersteuning kunnen bieden aan alle kinderen van 0-14 jaar, maar dit zo inclusief mogelijk realiseren binnen de wijk of het dorp. Dit vraagt om intensieve samenwerking met de voorschoolse voorzieningen, het voortgezet onderwijs (vo), cluster 1 en 2 en de betrokken gemeenten.

4.1 Voorschoolse voorzieningen

Vroegtijdige signalering en interventie is van groot belang. Het delen van zorgen en bespreekbaar maken met ouders kan voorkomen dat kinderen in een later stadium van hun schoolloopbaan zijn aangewezen op extra of speciale ondersteuning. We willen echter voorkomen dat relatief 'normale' ontwikkelingsvraagstukken onmiddellijk tot problematiseren leiden. Het is daarom van belang dat al vanaf de kleuter en peuter periode samen met ouders wordt opgetrokken en dat kinderen worden gevolgd in hun ontwikkeling. Waar ondersteuning of betrokkenheid van het samenwerkingsverband wenselijk is, zijn medewerkers van de ondersteuningsteams beschikbaar voor consultatie en advies.

De overstap van de voorschool naar het basisonderwijs wordt door een juiste aansluiting en overdracht van gegevens een doorlopend proces. Het samenwerkingsverband heeft hierin een stimulerende rol en door de vroegtijdige betrokkenheid wordt het proces in de praktijk gemonitord. Samen met de gemeenten

wordt ingezet op een verbetering van deze aansluiting. Verder kan er in (delen van) de Meierij een beroep worden gedaan op de 'Vliegende Brigade' en de integrale vroeghulp.

De Vliegende Brigade en integrale vroeghulp

De Vliegende Brigade - zoals deze met name in de regio midden functioneert - is een multidisciplinair team dat laagdrempelige ondersteuning biedt aan kind, ouders school of kinderopvang. Ze richt zich op kinderen in de leeftijd van 2-6 jaar en is beschikbaar voor consultatie, observatie en diagnostiek en voor de toeleiding naar (kortdurende) behandeling. De Vliegende Brigade komt in actie bij hulpvragen op het gebied van ontwikkeling, gedrag en pedagogisch handelen. SWV PO de Meierij is een van de initiatiefnemers, vanwege het belang van vroegsignalering.

Waar de Vliegende Brigade in eerste instantie is ingericht voor vragen vanuit pedagogisch medewerkers, werkzaam in de kinderopvang, is de integrale vroeghulp er voor vragen vanuit ouders: vragen over de ontwikkeling en het gedrag bij kinderen, waarbij ouders ondersteuning nodig hebben vanuit een of meerdere aangesloten specialisten. Denk hierbij aan een (jeugd)arts, fysiotherapeut, logopedist of bijvoorbeeld een psycholoog. De integrale vroeghulp zet in op begeleiding van ouder(s) en kind zelf en bij voorkeur thuisnabij.

Samenwerking voor een warme overdracht

Een aantal kinderen is al in de voorschoolse periode aangewezen op een speciale setting zoals het medisch kinderdagverblijf (MKD). Het samenwerkingsverband heeft met deze partijen afspraken gemaakt over een soepele en warme overdracht van voorschools naar onderwijs. De basisregel hierbij is: indien nodig schalen we op; waar mogelijk schalen we af! In kwetsbare fasen in het leven van kinderen is duidelijk welke partner regie voert en doorzettingsmacht heeft in het belang van kinderen. Deze afspraken leggen we transparant vast, zodat alle partijen van elkaar weten hoe we (samen)werken. De komende planperiode wordt onderzocht welke andere samenwerkingsvormen in het regulier onderwijs mogelijk zijn met de specialistische voorzieningen om meer instroom van deze doelgroep in het regulier mogelijk te maken.

4.2 Voortgezet onderwijs

Binnen de Meierij zijn het primair en voortgezet onderwijs gezamenlijk verantwoordelijk voor het laten doorstromen van de kinderen naar de best passende plek in het vo. Het samenwerkingsverband volgt hierin de afspraken zoals die gemaakt zijn in de handleiding overgang po-vo in de Meierij. Focus van beide samenwerkingsverbanden ligt op de doorstroom van kinderen met een ondersteuningsarrangement vanuit het primair onderwijs naar het voortgezet onderwijs. Gezamenlijke doelstelling is om ondanks de verschillende onderwijsconcepten en ondersteuningsmogelijkheden de overgang zo soepel mogelijk te laten verlopen. De handleiding overgang po-vo in de Meierij is te downloaden via de website: <https://www.demeierij-po.nl/downloads/>.

Vanuit de gezamenlijke verantwoordelijkheid en de wens om samen te werken, zijn de samenwerkingsverbanden PO en VO de Meierij vanaf januari 2020 gehuisvest in hetzelfde pand. Er vindt steeds meer inhoudelijke afstemming plaats in beleid. Het 'samenwonen' leidt ook tot het delen van met name facilitaire en bureau- en communicatiediensten.

In de komende planperiode werken we intensief samen met het samenwerkingsverband VO aan:

- een goede inhoudelijke en warme overdracht van kinderen met extra ondersteuning;
- het zorgen voor een 'zachte landing' voor de kinderen die een extra steuntje in de rug nodig hebben voor een start in het voortgezet onderwijs; inzetten op regulier waar het kan en speciaal waar nodig vanuit het denken in doorgaande leerlijnen; daarvoor vroegtijdig (bij voorkeur na het voorlopig schoolverlatersadvies in groep 7) betrekken van de ACT van het samenwerkingsverband vo bij twijfel over een overgang naar PrO of vso;
- het ontwikkelen van terugplaatsingen naar regulier onderwijs vanuit (voortgezet) speciaal onderwijs;
- grip krijgen op en betrokken zijn bij de (terug)plaatsing van plaats bekostigde kinderen.

4.3 Samenwerking cluster 1, 2 en voor kinderen met epilepsie

Cluster 1 en 2 maken geen onderdeel uit van een samenwerkingsverband. Toch werken we in de Meierij actief samen met de Koninklijke Visio (cluster 1) en Kentalis (cluster 2). We hebben afspraken over de inzet van ondersteuning vanuit cluster 1 en 2 binnen regulier onderwijs en over de overgang van kinderen vanuit de specialistische onderwijsvoorzieningen naar regulier onderwijs. De procedures voor de toewijzing van onderwijssteuning aan kinderen met een auditieve of visuele beperking worden opgesteld en uitgevoerd door de clusters zelf. De procedure is te vinden op de website van het samenwerkingsverband.

4.3.1 Kinderen met visuele beperkingen (cluster 1)

Onderwijsarrangementen voor visueel beperkte kinderen binnen Samenwerkingsverband PO de Meierij worden verzorgd door Koninklijke Visio. Deze koepelorganisatie verzorgt onderwijs en extra ondersteuning voor blinde en slechtziende kinderen in Nederland. Een kwart van de kinderen met een visuele beperking is aangewezen op een specifieke onderwijssetting van Bartiméus of Koninklijke Visio. De overige 75% van deze kinderen volgt thuisnabij onderwijs op reguliere scholen en krijgt daarbij ambulante ondersteuning. Wanneer ouders, consultatiebureau, (oog)arts of school vermoeden dat er bij een leerling sprake is van een ernstige visuele beperking, kunnen ouders hun leerling bij Koninklijke Visio aanmelden.

De meeste kinderen met een ernstige visuele beperking worden in hun eerste levensjaren gesignaleerd en gediagnosticeerd. Leerling en ouders krijgen direct vanaf de diagnose ontwikkelingsbegeleiding. Dit loopt door tot en met groep 2 van de basisschool. Deze kinderen starten dus al met indicatie en behandelplan in de (reguliere) groepen 1-2. Aan het einde van groep 2 neemt een ambulant onderwijskundig begeleider het over. Er is maar een zeer beperkt aantal kinderen dat op latere leeftijd een visuele beperking krijgt of waarvan de ogen dusdanig achteruitgaan dat (hernieuwde) aanmelding alsnog aan de orde is. Indien nodig wordt voorzien in een tijdelijke toelating, waarbij advies,

consultatie en hulp direct beschikbaar komen. Verder loopt het indicatietraject als gebruikelijk. Als het een leerling betreft waarbij de visuele beperking in een later stadium optreedt (eventueel na een calamiteit) of bij vermoedens hiervan, kan het samenwerkingsverband direct contact opnemen met de toegewezen contactpersonen.

4.3.2 Kinderen met auditieve beperkingen en/of een taalontwikkelingsstoornis (cluster 2)

Voor het verzorgen van onderwijs, begeleiding en ondersteuning aan kinderen met een auditieve beperking, die doof of slechthorend zijn en/of een taalontwikkelingsstoornis (TOS) hebben, werken we in de komende planperiode weer actief samen met Kentalis. We zien het vooral als een uitdaging om met elkaar te gaan onderzoeken welke samenwerkingsvormen we kunnen creëren met als doel meer instroom van kinderen met een auditieve en/of taalontwikkelingsstoornis binnen het regulier primair onderwijs mogelijk te maken. Hierbij kunnen we meer concreet denken aan:

- Begeleiding en ondersteuning voor leerkrachten, leerlingen en ouders van de reguliere scholen vanuit de ambulante dienstverlening van Kentalis.
- Het opstarten van kortdurende en tijdelijke groepsarrangementen binnen de reguliere scholen voor leerlingen met specifieke onderwijs- en ondersteuningsbehoeften.
- Binnen elk ondersteuningsteam van het samenwerkingsverband is er een professional vanuit Kentalis beschikbaar voor consultatie en advies.
- Professionaliseringstrajecten waarbij er meer kennis en kunde binnen de reguliere scholen wordt gebracht. Hierdoor wordt vooral de basisondersteuning op het terrein van het domein taal binnen de reguliere scholen versterkt.
- Vanuit het samenwerkingsverband worden specialisten ingezet om de leerkrachten van Talent (school van Kentalis) te ondersteunen bij vragen op het terrein van gedrag en/of taak-werkhouding.
- Het organiseren van een jaarlijkse bijeenkomst met collega's vanuit Kentalis (zorg en onderwijs) en het samenwerkingsverband om in dialoog te gaan over onze gezamenlijke thema's: integraal arrangeren, verbinden, ontschotten en professionaliseren.

4.3.3 Kinderen met epilepsie

Kinderen met epilepsie kunnen, als er sprake is van (dreigende) schoolproblemen en specifieke ondersteuningsbehoeften, rekenen op ondersteuning vanuit het Landelijk Werkverband Onderwijs en Epilepsie (LWOE). Het LWOE wordt gevormd door de ambulante diensten van de twee Nederlandse epilepsiescholen 'De Berkenschutse' in Heeze en 'De Waterlelie' in Cruquius. Beide scholen zijn verbonden aan een Epilepsiecentrum (3e-lijns ziekenhuis) voor epileptologie en neurologisch bepaalde leerstoornissen, respectievelijk Kempenhaege en SEIN.

Het LWOE biedt ambulante onderwijskundige begeleiding aan kinderen met epilepsie in het reguliere onderwijs (po, vo, mbo) en voor kinderen in het (voortgezet) speciaal onderwijs. Na aanmelding bij het LWOE door ouders, arts, school of samenwerkingsverband volgt directe, preventieve betrokkenheid (= service arrangement) door een onderwijskundig begeleider van het LWOE. Als meer ondersteuning nodig is, wordt op basis van de hulpvraag en de ondersteuningsbehoefte een vervolg gegeven aan het begeleidingsarrangement voor het betreffende kind. De inhoud van een begeleidingsarrangement wordt altijd op maat samengesteld. Er is geen sprake van een standaardpakket met een vast aantal uren.

Het ministerie OCW financiert het LWOE rechtstreeks voor de landelijke ambulante onderwijskundige begeleiding van kinderen met epilepsie. Als bij een begeleidingsarrangement van LWOE specifiek onderwijsmateriaal moet worden aangeschaft en/of inzet van 'extra handen in of buiten de groep' door bijvoorbeeld een leraar, onderwijsassistent of remedial teacher nodig is, dient een school hiervoor een beroep te doen op het daarvoor bestemde budget van het eigen regionale samenwerkingsverband. De zorggelden voor de extra ondersteuning in de groep bij kinderen met epilepsie zijn namelijk verevend toegekend aan de samenwerkingsverbanden (*dit is afwijkend van de regeling voor cluster 1 en 2*).

Het LWOE heeft voor leerkrachten en docenten een signaleringslijst over het herkennen van epilepsieproblematiek. Ook biedt het LWOE voorlichting, workshops en scholing met betrekking tot epilepsie, leren en gedrag. Voor meer informatie zie www.lwoe.nl.

4.4 Samenwerking met gemeenten: de ontwikkelagenda 2021-2025: Inclusiever onderwijs binnen een inclusievere samenleving Regio de Meierij⁶

4.4.1 Visie

Onderwijs en gemeenten werken binnen regio de Meierij sinds de start van passend onderwijs in 2014 en de transitie van de jeugdzorg in 2015 intensief samen om het onderwijs inclusiever te maken. De afgelopen jaren is er al veel bereikt in de regio, zoals een verbeterde aansluiting van jeugdhulp op meerdere scholen, gezamenlijke afspraken rondom leerlingenvoer en het komen tot een nieuwe verordening per gemeente, een regionale aanpak om zorgwekkend ziekteverzuim en schooluitval te voorkomen en een regionaal thuiszitterspact. Verder worden er steeds meer kinderen opgevangen binnen de reguliere scholen van primair onderwijs (po) en voortgezet onderwijs (vo), waarbij de samenwerking met jeugdhulp steeds frequenter nodig is. De regio de Meierij is mede door deze ontwikkelingen zelfs uitgeroepen tot landelijke inspiratieregio.

Ondanks dat we binnen de regio al veel bereikt hebben, blijven we werken aan de gezamenlijke visie 'inclusiever onderwijs binnen een inclusievere samenleving'. Om dit te realiseren is in het OOGO van 12 november 2020 besloten een volgende ontwikkelagenda op te stellen voor de periode van 2021 tot en met 2025. Deze ontwikkelagenda geeft richting aan de gezamenlijke beweging die we willen realiseren en benoemt onze gemeenschappelijke ambities daarbij. Vervolgens is in het OOGO van 11 november 2021 de uitwerkingsagenda vastgesteld. Inmiddels is een procesbegeleider ingehuurd die als opdracht krijgt de realisatie van de uitvoeringsagenda aan te jagen, regionale acties uit te zetten en het proces te onderbouwen met cijfers. Eindresultaten en indicatoren worden verder door de procesbegeleider gespecificeerd, gemonitord en beschreven in een voortgangsrapportage. De periode is voor de jaren 2022 en 2023.



De volledige ontwikkelagenda en een visuele samenvatting zijn te vinden op onze website: <https://www.demeierij-po.nl/ontwikkelagenda-de-meierij-naar-inclusiever-onderwijs/>.

⁶ Van toepassing op (scholen in) de gemeenten 's-Hertogenbosch, Zaltbommel, Maasdriel, Vught, Boxtel, Sint-Michielsgestel, Meierijstad (Schijndel), Oisterwijk (Haaren) en Tilburg (Biezenmortel) en de samenwerkingsverbanden PO en VO de Meierij.

4.4.2 Wettelijke verplichting

Onderwijs en gemeenten hebben de gezamenlijke ambitie, maar ook de wettelijke verplichting om met elkaar samen te werken en te zorgen voor een efficiënte aansluiting tussen onderwijs en jeugdhulp. Dat doen zij binnen de volgende gezamenlijke verantwoordelijkheden:

- aansluiting onderwijs en jeugdhulp op verschillende niveaus (bestuurlijk/uitvoerend) en voor verschillende leeftijdsgroepen en ondersteuningsbehoeften zowel preventief als curatief;
- voorkomen van uitval en thuiszitten;
- onderwijshuisvesting;
- leerlingenvervoer;
- voor- en vroegschoolse educatie;
- vloeiende overgang, warme overdracht en zachte landing voor kinderen binnen onderwijs (po, vo en mbo) en jeugdhulp;
- aansluiting onderwijs en de arbeidsmarkt.

De ondersteuningsplannen van de samenwerkingsverbanden po en vo en het regionaal beleidsplan Jeugdhulp BNO bieden de kaders en richtlijnen voor de samenwerking. Verder zijn er inmiddels verschillende evaluatie- en onderzoeksrapporten verschenen die laten zien wat de werkzame bestanddelen zijn binnen samenwerking. We noemen enkele rapporten die zijn geraadpleegd: de Verbeteraanpak Passend Onderwijs (minister Slob), de midterm evaluatie van 'Met Andere Ogen (MAO)' (wat werkt in de inspiratieregio's) en het onderzoek naar werkzame bestanddelen van de pilots binnen samenwerkingsverband po.

De inzet is om als onderwijs en jeugdhulp (gemeenten) samen passende hulp en ondersteuning voor het kind/de jongere vorm te geven en uit te voeren. Daarbij ontkomen we er niet aan oplossingen voor de discussie rondom de financiering te realiseren. Hierbij houden we rekening met de reikwijdte van verschillende wetgeving waar gemeenten en onderwijs aan gehouden zijn. De Wetten op het Primair Onderwijs (WPO), het Voortgezet Onderwijs (WVO) en de Expertise Centra (WEC), en ook de Jeugdwet, de Zorgverzekeringswet (Zvw), Wet maatschappelijke ondersteuning (Wmo) en Participatiewet vormen de juridische kaders. Die kaders mogen echter nooit leiden tot het niet of te laat handelen. De aangereikte oplossingen uit het onderzoek MAO

nemen we mee in onze denkwijze en bij de verdere uitwerking.

4.4.3 Doel en uitgangspunten

Het gezamenlijke doel van deze ontwikkelagenda is 'Samenwerken om optimale ontwikkelkansen voor kinderen thuisnabij in de regio de Meierij te organiseren en te faciliteren'. We realiseren dit doel aan de hand van onderstaande uitgangspunten:

- het kind⁷ met zijn behoeften staat centraal;
- elk kind heeft recht op onderwijs;
- elk kind volgt dit onderwijs zo thuisnabij mogelijk;
- het kind, de ouders en hun sociale netwerk benutten eigen kracht, mogelijkheden en verantwoordelijkheden;
- elk kind maakt een ononderbroken ontwikkelingsproces door van 0 tot 23 jaar;
- het onderwijs biedt kansengelijkheid en ruimte voor talentontwikkeling;
- opvoeding en onderwijs zijn onlosmakelijk met elkaar verbonden en knelpunten in de ontwikkeling worden integraal opgepakt;
- gemeentegrenzen en grenzen van samenwerkingsverbanden passend onderwijs vormen geen belemmering voor het bieden van ondersteuning.

4.4.4 Ambities

Om onze visie uit te dragen, aan onze wettelijke verplichting te voldoen en onze doelen te verwezenlijken formuleren we de volgende vijf ambities:

1. Inzetten op preventie en op lichte zorg en ondersteuning in kinderopvang en onderwijs (0 tot 23 jaar).
2. Kinderen tijdig de ondersteuning en zorg bieden die nodig is voor optimale ontwikkeling.
3. Ontwikkelen van maatwerk onderwijs-zorgarrangementen voor kinderen met complexe problematiek.
4. Minimaliseren van (zorgwekkend) verzuim en voortijdig schoolverlaten.
5. Effectiever samenwerken tussen gemeenten, jeugdhulp, kinderopvang en onderwijs samen met ouders en kinderen.

Deze ambities onderschrijven we op regionaal niveau, maar bij de invulling per gemeente kan sprake zijn van een eigen lokale inkleuring (maatwerk) en tempoverschil.

⁷ Waar in de tekst 'kind' wordt geschreven, kan ook 'jeugdige' worden gelezen.

4.4.5 Afspraken m.b.t. de wettelijke thema's van samenwerking

Per thema benoemen we drie zaken: de ambitie, de speerpunten voor de komende periode tot 2026 en wat is bereikt in de afgelopen planperiode.

1. Afstemming/aansluiting onderwijsondersteuning en jeugdhulp: integrale arrangementen

Ambitie

Gemeenten en onderwijs pakken hun gezamenlijke verantwoordelijkheid op voor optimale groei en ontwikkeling van kinderen en jongeren. Het doel is werken vanuit een integrale aanpak gericht op het kind binnen zijn omgeving. Onderstaande samenwerkingsvormen zijn gerealiseerd.

Specifieke samenwerkingsvormen in de praktijk

- **Dyslexieteam** voor de zeven betrokken gemeenten en het SWV PO de Meierij
Dit team screent een aanvraag voor onderzoek en behandeling van Ernstige Dyslexie (verder ED), voordat deze naar de zorgaanbieders wordt doorgeleid. In november 2020 hebben de betrokken wethouders in het Poho MZ van de sub regio De Meierij (als onderdeel van jeugdhulpregio Noordoost Brabant) besloten om de inzet van het dyslexieteam vanaf 2021 structureel te continueren. Daarbij is vastgelegd dat de capaciteit van het dyslexieteam steeds voor een periode van 3 jaren wordt bepaald. Daarbij wordt op basis van gemiddelde aantallen dyslexieonderzoeken in de 2 schooljaren voorafgaande aan die 3-jaarlijkse periode de omvang bepaald voor de volgende 3 jaren. Voor de gemeenten is in de afgelopen jaren duidelijk geworden “dat de inzet van een dyslexieteam belangrijk is bij beoordeling van aanvragen ED en een grote meerwaarde heeft voor de gemeentelijke toegang. Er is tevredenheid is over de samenwerking met het team en de kwaliteit van de beoordelingen van de schoolrapportages. Beoordelingen worden juist en tijdig uitgevoerd”. Naast het beoordelen van de aanvragen heeft het dyslexieteam een advies- en informatiefunctie voor de scholen. Deze ureninzet financiert het samenwerkingsverband zelf.

- **Impulsgroep (po)**

In de Impulsgroep komen 6 tot 8 kinderen uit groep 2 t/m 8 gedurende 12 weken een dagdeel bij elkaar. Elk kind komt samen met één van hun ouders naar de Impulsgroep. Opvoeden en leren worden zo bij elkaar gebracht. School, ouders en kind werken op deze manier nauw samen. Hiermee versterken we de driehoek: school-kind-thuis. Vanuit het werken in deze driehoek ontstaat er allereerst beter begrip voor elkaars situatie. Vanuit dit begrip kunnen ouders en leerkrachten hun handelen en begeleiding beter afstemmen op het kind.

- **Vliegende Brigade**

De Vliegende Brigade is een multidisciplinair team dat laagdrempelige ondersteuning biedt aan leerling, ouders, school of opvanginstelling. Ze richt zich op kinderen in de leeftijd van 2-6 jaar en is beschikbaar voor consultatie, observatie en diagnostiek en voor de toeleiding naar (kortdurende) behandeling. De Vliegende Brigade komt in actie bij hulpvragen op het gebied van ontwikkeling, gedrag en pedagogisch handelen. SWV PO de Meierij is een van de initiatiefnemers, vanwege het belang van vroegsignalering.

- **OZAPP**

Kinderen en jongeren (po en vo) met mogelijke ernstige psychische of psychiatrische problematiek lopen vast op school. Een onderwijs-zorgarrangement psychiatrische problematiek (OZAPP) voorziet in een snelle, kortdurende en preventieve aanpak binnen de huidige school. Regulier Onderwijs, een school voor Speciaal Onderwijs, Zuiderbos en een 2e lijn GGZ-instelling kijken samen met ouders en leerling wat er nodig is om verder te kunnen. Dit kan variëren van advies tot onderzoek, GGZ-behandeling of ambulante hulp thuis.

- **Zorg in de Klas**

Sommige kinderen kunnen met extra ondersteuning, verzorging of verpleging volwaardig deelnemen aan het onderwijs. Zij gaan dan naar een van de scholen van HUB Noord-Brabant of de Mytyschool. Zorg in de Klas (ZIK) creëert de benodigde (leer)voorwaarden. De ZIK-begeleider - voor HUB is dat Cello, voor de Mytyschool is dat SWZ - biedt de zorg individueel of in klein groepsverband. De leerkracht is verantwoordelijk voor het lesprogramma.

Ambities en speerpunten voor vernieuwing en innovatie

Deze staan verwoord in de ontwikkel- en uitwerkingsagenda die aan het begin van deze paragraaf 4 is opgenomen.

2. Leerplicht

De werkgroep leerplicht heeft een tweeledige taak:

- Enerzijds het met en op elkaar afstemmen van de uitvoering van de leerplicht in de eigen gemeente en binnen de regio de Meierij.
- Anderzijds het komen tot beleidsadviezen richting het ambtelijk overleg om de uitvoering van de leerplicht te laten aansluiten bij landelijke en regionale ontwikkelingen. Leerplicht mag volgens de werkgroep meer worden gezien als een partner bij het bereiken van:
 - minder verzuim, minder voortijdig schooluitval en minder thuiszitten;
 - minder vrijstellingen;
 - meer inclusief onderwijs;
 - intensieve samenwerking met partners uit jeugdhulp/zorg.

Ambitie

De leerplichtambtenaren die de zeven gemeenten binnen samenwerkingsverband de Meierij vertegenwoordigen, spreken de gezamenlijke wens uit om binnen het beleid en de uitvoering van leerplicht meer regionaal samen te werken. Voor het kind of de jongere binnen het samenwerkingsverband moet het niet uitmaken binnen welke gemeente hij/zij woonachtig is. De wijze waarop leerplicht haar taken vervult, is in de basis in iedere gemeente hetzelfde.

Speerpunten

- Onderwijs en leerplicht zorgen er gezamenlijk voor dat de registratie van thuiszitters, in overeenstemming met de eis/definitie van de Inspectie⁸, optimaal verloopt zodat een compleet en actueel beeld van de regio voorhanden is.
- Er wordt een uniforme procedure gehanteerd voor het afgeven van vrijstellingen op basis van artikel 5 sub a, die voldoet aan de geldende wettelijke kaders.
- Bij de invulling van het Thuiszitterspact van de gemeente 's-Hertogenbosch, levert de

werkgroep een bijdrage en handelt in lijn met het Thuiszitterspact. Gestreefd wordt naar het realiseren van een regionaal Thuiszitterspact.

- Er worden afspraken gemaakt over de overgang van 'risicoleerlingen' van po naar vo en van vo naar mbo.

3. Leerlingenvervoer

De werkgroep leerlingenvervoer heeft een tweeledige taak:

- Enerzijds het met en op elkaar afstemmen van de uitvoering van het leerlingenvervoer in de eigen gemeente en binnen de regio.
- Anderzijds het komen tot beleidsadviezen richting het ambtelijk overleg om de uitvoering van het leerlingenvervoer te laten aansluiten bij landelijke en regionale ontwikkelingen. Leerlingenvervoer mag volgens de werkgroep meer worden gezien als een aspect van een onderwijs-zorgarrangement dat op maat wordt gecreëerd voor een kind/jongere en niet als sluitstuk van het traject.

Ambitie

De ambtenaren leerlingenvervoer die de zeven gemeenten binnen samenwerkingsverband de Meierij vertegenwoordigen spreken de gezamenlijke wens en ambitie uit om binnen het beleid (de verordening) en de uitvoering van het leerlingenvervoer meer regionaal samen te werken. Voor het kind of de jongere binnen het samenwerkingsverband moet het niet uitmaken binnen welke gemeente hij/zij woonachtig is. De ondersteuning die geboden wordt bij en de aard van het leerlingenvervoer is in de basis - vanuit de verordening - in iedere gemeente hetzelfde.

⁸ *Thuiszitters' wordt door de Inspectie gezien als verzamelnaam van langdurig relatief verzuim langer dan vier weken en voor absoluut verzuimers.*

Speerpunten

- Via een jaarlijkse monitor in beeld brengen van de vervoersbewegingen.
- Om het aantal vervoersbewegingen binnen de regio zo efficiënt en effectief mogelijk te laten verlopen wordt in kaart gebracht welke scholen vanuit de zeven gemeenten worden bezocht.
- Daarbij is oog voor de aantallen kinderen die buiten de regio een school bezoeken. Op basis van dit overzicht is het onderwijsaanbod binnen de samenwerkingsverbanden een bespreekpunt, wanneer blijkt dat veel kinderen buiten de regio naar school gaan.
- Het opstellen van een overzicht van de dichtstbijzijnde toegankelijke scholen per gemeente ten behoeve van de beoordeling van een vervoersaanvraag.
- Vanuit de ambtenaren leerlingenvervoer wordt verder aandacht gevraagd voor onderlinge afstemming van lestijden binnen onderwijs. Verder mag het meer vanzelfsprekend worden om leerlingenvervoer en vervoer in het kader van jeugdhulp na schooltijd te combineren. Optie daarbij is om de schotten tussen leerlingenvervoer en zorgvervoer minder strikt te hanteren en daarbij budgettair meer flexibel te opereren.
- Bij ideeën over de door ontwikkeling van groepsarrangementen, vormen van symbiose en andere organisatievormen op weg naar inclusief onderwijs, worden deze besproken met de werkgroep in verband met mogelijke vervoersconsequenties.

4. Onderwijshuisvesting

Ambitie

Gemeente en samenwerkingsverbanden stemmen tijdig onderwijshuisvesting en verwachte of gewenste ontwikkelingen op elkaar af bij de weg naar (meer) inclusief onderwijs. Bij de ontwikkeling van een meer regionale voorziening of arrangement zijn meestal meerdere gemeenten betrokken. Het thema onderwijshuisvesting wordt daarom frequenter geagendeerd in de beleidsoverleggen.

Onderwijshuisvesting is de verantwoordelijkheid van de gemeente. Het gaat om aspecten als:

- de omvang en spreiding van scholen;
- het streven naar beperkte leegstand;
- het bieden van adequate huisvesting passend bij het onderwijsconcept van scholen.

Speerpunten

- De samenwerkingsverbanden PO en VO spreken met de gemeenten af dat zij worden betrokken bij plannen voor verbouw en/of nieuwbouw so- of (v)so-scholen, het zogenaamde IHP-overleg (integraal huisvestingsplan).
- Het samenwerkingsverband informeert betrokken gemeenten over de inrichting van voorzieningen als die consequenties hebben voor het huisvestingsbeleid.
- De ontwikkeling van onderwijsarrangementen en voorzieningen met bijbehorende huisvesting raakt soms leerlingenvervoer. Wanneer relevant, dient een ontwikkeling tijdig gedeeld te worden met de werkgroep Leerlingenvervoer.

5. Onderwijsachterstandenbeleid en ISK

Ambitie is onveranderd:

- 100% bereik van kinderen en jongeren die het risico lopen op een taal- en/of ontwikkelingsachterstand. Dit betreft niet alleen jonge vluchtelingen in gezinsverband, alleenstaande minderjarige vreemdelingen en arbeidsmigranten, maar ook laaggeletterden en kinderen met een taalachterstand.
- Realiseren van partnerschap tussen ouders en (voor)school. Deze komt de ontwikkeling van het kind ten goede.
- Ervoor zorgen dat alle jongeren van 12-18 jaar instromen en maximaal twee jaar verblijven in de Internationale Schakelklas (ISK).

Speerpunten

Verbeteren van een doorgaande lijn van voorschool naar vroegschool door:

- de warme overdracht van kinderen die onder OAB en VVE vallen, in samenwerking met jeugdhulp te verbeteren;
- alle kinderen in beeld te hebben, betere signalering in de voorschool door verhoging van expertise en kennis en laagdrempelige bereikbaarheid van ondersteuning en zorg vanuit het samenwerkingsverband en jeugdhulp.

4.4.6 Evaluatie, monitoring, overleg en afstemming

Voor de verschillende thema's zijn werkgroepen of andere bestuurlijke structuren verantwoordelijk voor de evaluatie van de afspraken en uitvoeringsagenda.

Voor de thema's 'leerplicht' en 'leerlingenvervoer' zijn de ingerichte werkgroepen verantwoordelijk voor het signaleren van knelpunten in de uitvoeringspraktijk. Indien relevant, agenderen zij deze op het ambtelijk overleg met SWV PO en VO de Meierij. Voor onderwijshuisvesting is geen werkgroep ingericht. Er is ad-hoc overleg tussen gemeente en onderwijs als een vraagstuk zich concreet voordoet en een verbinding met het IHP-overleg.

Onderwijsachterstandenbeleid en ISK is primair de lokale verantwoordelijkheid van de gemeenten en de schoolbesturen. Op dat niveau is evaluatie, overleg en afstemming belegd. Afzonderlijke projecten worden geëvalueerd in de Lokale Educatieve Agenda (LEA). Voor gemeenten waarvoor dat van toepassing is, is er evaluatie van resultaatafspraken Voor- en Vroegschoolse Educatie (VVE) binnen convenanten met het po. Dit is een wettelijke verplichting vanuit de Wet OKE. Op het niveau van de regio van de Meierij vindt overleg en afstemming plaats in het ambtelijk overleg. Hierin hebben gemeenten en samenwerkingsverbanden van de Meierij zitting.

Voor monitoring van de ambities op de genoemde vijf beleidsterreinen maakt het samenwerkingsverband gebruik van evaluatiegegevens, registratiegegevens en kengetallen vanuit gemeenten. We kijken bijvoorbeeld naar verzuim, leerlingenvervoer en onderwijsachterstandenbeleid. Daarnaast zetten we tevredenheidsonderzoeken uit.



Bijlage 1 Resultaten planperiode 2018 – 2022

Kwantitatieve resultaten

Het samenwerkingsverband heeft de volgende kwantitatieve resultaten behaald:

| Thema | Doel | Behaald |
|----------------------------|--|---------|
| Basiskwaliteit | Alle scholen binnen het samenwerkingsverband hebben minimaal een voldoende waardering van de inspectie. | + |
| | Alle scholen en schoolbesturen voldoen aan hun zorgplicht: er zijn geen thuiszitters en klachten m.b.t. de plaatsing van kinderen. | - + |
| | Alle leerplichtige kinderen staan ingeschreven op een school. | - + |
| Basis-ondersteuning | Er worden in het regulier onderwijs zoveel mogelijk kinderen met extra ondersteuningsbehoeften opgevangen. | - + |
| Arrangementen | Het deelnamepercentage van het speciaal basisonderwijs is 0%. | - + |
| | Het deelnamepercentage van het gespecialiseerd speciaal onderwijs zit onder het landelijke gemiddelde. | - |
| | Er is minder dan 1% grensverkeer naar andere samenwerkingsverbanden. | + |
| Processen | Doorlooptijd van processen binnen het samenwerkingsverband bedraagt maximaal 6 weken. | + |
| | Maximaal 4 klachtenprocedures per kalenderjaar over werkwijze en procedures extra ondersteuning. | + |

| Thema | Doel | Behaald |
|------------------|--|---------|
| Personeel | Het percentage tevreden ouders, partners en betrokkenen bedraagt 90%. | - + |
| Financiën | Het samenwerkingsverband werkt jaarlijks binnen de begroting. | + |
| | Er is een groter budget beschikbaar voor de basisondersteuning; het budget is gegroeid van 110 naar 120 euro in schooljaar 2021-2022. | + |
| | Er is binnen de eenheden extra geld beschikbaar voor arrangementen. | + |
| | Het samenwerkingsverband kent een maximaal weerstandsvermogen van 7,5% van de jaarlijkse inkomsten. (onderbouwing vindt plaats in de risico-paragraaf) | + |

Kwalitatieve resultaten

Het samenwerkingsverband heeft de volgende kwalitatieve resultaten behaald:

| Thema | Doel | Behaald |
|------------------------------|--|---------|
| Meierij als werkgever | Het samenwerkingsverband is ingericht als werkgever. | + |
| | Voor de scholen is de gewenste aanvullende en hoogwaardige expertise beschikbaar binnen het samenwerkingsverband. Het personeelsbestand van de Meierij sluit aan op de wensen van scholen. | + |
| | De medewerkers ontwikkelen zich voortdurend, passend bij de behoeften van scholen en zijn gericht op intra-disciplinaire samenwerking. | + |
| | De medewerkers van het samenwerkingsverband werken dialoog gericht op gelijkwaardige basis met ouders en leerkrachten op de basisscholen. | + |
| | Het samenwerkingsverband heeft een adequate inrichting en bedrijfsvoering met een sluitende begroting. | + |
| Basis-ondersteuning | Alle scholen hebben het afgesproken niveau van basisondersteuning op orde. Scholen gebruiken de medewerkers van het samenwerkingsverband als critical friend. Arrangementen en de resultaten ervan geven informatie over de kwaliteit van de school. De school staat open voor feedback en gebruikt deze om samen met haar bestuur de school te ontwikkelen. | - + |
| | Elke school heeft een schoolondersteuningsprofiel. | - + |
| | Het schoolondersteuningsprofiel staat op de site van de school. | - |
| | Het handelingsrepertoire van de scholen is vergroot en benodigde (extra) ondersteuning wordt preventief gesignaleerd door scholen en effectief georganiseerd door het samenwerkingsverband. Deze extra ondersteuning | + |

| Thema | Doel | Behaald |
|--|---|---------|
| | leidt tot realisatie van de kwantitatieve resultaten m.b.t. deelname sbo en so. Om deze doelen te bereiken wordt expertise vanuit voormalig cluster 3 en 4 en andere externe expertise naar behoefte ingezet in de scholen om de deskundigheidsbevordering bij leerkrachten te vergroten. | |
| Extra ondersteuning | Groepsarrangementen zijn ingericht en uitgewerkt voor wat betreft organisatie, financiering en kwaliteitsbeleid. | + |
| | Het samenwerkingsverband heeft een dekkend ondersteuningsaanbod. | - + |
| | Deze extra ondersteuning leidt tot realisatie van de kwantitatieve resultaten m.b.t. deelname so (en sbo). | - + |
| Jeugdzorg (gemeenten) | Voor kinderen met een gecombineerde zorg-onderwijsbehoefte wordt integraal samengewerkt met professionals. Middelen en expertise vanuit onderwijs en jeugdhulp worden verenigd in één plan van aanpak. | - + |
| Toezicht | De inspectie spreekt in 2020 haar positieve waardering uit over de werkwijze en de resultaten van het samenwerkingsverband. | + |
| | Governance en onafhankelijk toezicht zijn aangepast aan veranderende wet- en regelgeving. | + |
| Doorgaande lijn voorschool en po-vo | Het samenwerkingsverband werkt preventief samen met de voorschool bij het vinden van onderwijs (binnen LDOS). | + |
| | PO en VO de Meierij werken intensief samen m.b.t. de doorgaande lijn. | + |
| | PO en VO de Meierij zijn gehuisvest in hetzelfde kantoor en ontwikkelen samenwerking in de backoffice. | + |

De gepresenteerde resultaten van het ondersteuningsplan 2018-2022

Passend onderwijs bevindt zich landelijk in een fase van verbeteren en doorontwikkelen naar inclusiever onderwijs. Binnen onze regio hebben wij daar, met de afbouw van het speciaal basisonderwijs, de afgelopen jaren al grote stappen in gezet. Deze afbouw is nog niet geheel gerealiseerd; op de teldatum 1 oktober 2021 stonden er 0,3% van de leerlingen ingeschreven op het sbo.

Door de ontwikkeling die de scholen doormaken in zowel expertise als vaardigheden in de basisondersteuning, wordt in de toekomst steeds meer - en wellicht wat anders - gevraagd van de medewerkers die vanaf 01-08-2018 verbonden zijn aan het samenwerkingsverband. Enerzijds vraagt dit om een toekomstgerichte dialoog binnen het samenwerkingsverband over welke kennis en expertise nodig is en blijft. Anderzijds vraagt dit om een zorgvuldige ontwikkeling van het personeel en een toekomstbestendig functiehuis.

De gezamenlijke doelstelling is dat de ondersteuning van de leerling voor gaat op de afweging of er sprake is van basis- of extra ondersteuning. Binnen het arrangement wordt dan zowel gewerkt aan ondersteuning van de leerling als aan groei van het ondersteuningsvermogen van de leerkracht en de school. Groei en ontwikkeling van leerkrachten en scholen gebeurt in dialoog. Scholen gebruiken ondersteuners en gedragsdeskundigen als 'Critical Friend'. Er wordt ingezet op het - per bestuur - inzichtelijk maken van het rendement (wat werkt en wat werkt niet) van de middelen beschikbaar gesteld door het samenwerkingsverband. Het gaat daarbij om zowel de inzet van de middelen basisondersteuning en het creëren van flexibele formatie als ook de middelen voor arrangementen.

Sommige leerlingen gaan na een bepaalde periode terug naar regulier onderwijs als dat past bij de ondersteuningsbehoefte en dit meer thuisnabij is. Overplaatsen is echter niet een doel, maar slechts een middel om aan die behoefte te voldoen. Belangrijker is het, om binnen regulier onderwijs passende (individuele of groeps-) arrangementen te bieden die verwijzing voorkomen. Om die reden ligt de gezamenlijk doelstelling bij preventiever werken. De toegankelijkheid van ondersteuning en zorg moet zo vroeg mogelijk - bij voorkeur binnen het regulier onderwijs - na de eerste signalering voor scholen en ouders geregeld zijn. Een belangrijk aspect wanneer overplaatsen wel aan de orde is, is de samenwerking en communicatie tussen leerling, ouders, de verwijzende reguliere scholen en gespecialiseerde scholen.

Bijlage 2 Criteria voor het gesprek over de toekenning van bekostigingscategorieën

Criteria so laag

Onder de categorie bekostiging so laag vallen leerlingen met enkelvoudige problematiek op het gebied van leren óf gedrag óf gezondheid.

- Zeer moeilijk lerende kinderen met een matig verstandelijke beperking met daarbij een zeer geringe sociale redzaamheid.
- Langdurig zieke kinderen met een zeer geringe zelfredzaamheid en/of leerachterstand, of met structureel verzuim.
- Ernstige problemen rondom gezondheid die de leerling belemmert in de schoolse ontwikkeling/het schools functioneren en die specifieke (medische) ondersteuning vraagt.
- Kinderen met zeer ernstige gedragsproblemen, ontwikkelingsproblemen en/ of psychiatrische problemen.

Criteria so midden

Bij de categorie so midden is er vaak sprake van onderwijsbehoeften op de domeinen leren & gedrag óf gedrag & gezondheid óf leren & gezondheid. De meervoudige onderwijsbehoeften veroorzaken beperkingen die leiden tot een ernstige belemmering om aan het regulier onderwijs deel te nemen.

Daarnaast is er mogelijk sprake van een onderwijsbeperking door een zeer geringe zelfredzaamheid/ zelfstandigheid (afhankelijkheid van derden voor algemene dagelijkse levensverrichtingen en voor de onderwijs voorwaardelijke (fijn-)motorische activiteiten en handelingen), en/of een leerrendement niet passend bij de cognitieve mogelijkheden.

- Frequente en complexe ondersteuningsbehoeften op het gebied van leren én frequente en complexe ondersteuningsbehoeften op het gebied van gedrag.
- Frequente en complexe ondersteuningsbehoeften op het gebied van leren én frequente en complexe ondersteuningsbehoeften op het gebied van gezondheid.
- Frequente en complexe ondersteuningsbehoeften op het gebied van gedrag én complexe ondersteuningsbehoeften op het gebied van gezondheid.

Criteria so hoog

Bij de categorie so hoog is er sprake van meerdere onderwijsbehoeften die motorische en/of verstandelijke beperkingen veroorzaken (leren, gedrag & gezondheid), die leiden tot een ernstige belemmering om aan onderwijs deel te nemen. Er is sprake van een zeer geringe zelfredzaamheid en/of sociale redzaamheid, en/of ernstige gedragsproblematiek bij zeer geringe cognitieve capaciteiten (vaak uitstroom dagbesteding).

Voor de leerlingen die behoren tot de groep Ernstig Meervoudig Beperkte (EMB) kinderen gelden mogelijk de volgende onderwijsbehoeften:

- De leerling heeft naast onderwijs de hele dag zorg nodig voor algemene verzorging en/of medisch handelen, wat zorgt voor een beperking van de onderwijstijd met minimaal 25%.
- De communicatie vindt plaats met concrete materialen en plaatjes, soms verwijzers. Er is geen actief taalgebruik (spraak) vanuit de leerling.
- Het leren richt zich op de algemene dagelijkse levenshandelingen.

Het uitstroomperspectief is dagbesteding.

Voor de leerlingen die eveneens behoren tot bekostigingscategorie hoog (maar niet specifiek EMB) gelden mogelijk de volgende onderwijsbehoeften:

- De leerling heeft naast onderwijs de hele dag zorg nodig voor algemene verzorging en/of medisch handelen, wat zorgt voor een beperking van de onderwijstijd met minimaal 25%.
- Het paramedisch en/of medisch handelen in onderwijstijd is essentieel voor de onderwijsontwikkeling.
- De leerling heeft veelvuldig een rustruimte onder schooltijd nodig.
- Instructie moet individueel gericht gegeven worden, met veel herhaling, praktische materialen en in kleine stapjes.
- Voor de onderwijsontwikkeling van deze leerlingen is constant pedagogische begeleiding nodig in de omgang met andere kinderen en volwassenen.

Contact

SWV PO de Meierij
Hervensebaan 9
5232 JL 's-Hertogenbosch

secretariaat@demeierij-po.nl
telefoon 073 – 85 11 300

De contactgegevens van de verschillende ondersteuningseenheden vind je op de website. Daar vind je ook meer informatie over de weg naar inclusief onderwijs in de Meierij, nieuws en inspirerende voorbeelden uit de praktijk.

www.demeierij-po.nl